

**Transportstyrelsens föreskrifter och allmänna råd  
om bilar och släpvagnar som dras av bilar och  
som tas i bruk den 1 juli 2010 eller senare  
(konsoliderad elektronisk utgåva)**



## Innehåll

<b>1 kap. Inledande bestämmelser .....</b>	<b>1</b>
<i>Fordon som är inrättade för befordran av fler än 22 passagerare     utöver föraren .....</i>	<i>19</i>
<i>Fordon som är inrättade för befordran av högst 22 passagerare     utöver föraren .....</i>	<i>20</i>
<b>2 kap. Krav på fordons beskaffenhet och utrustning .....</b>	<b>21</b>
<b>3 kap. Särskilda krav vid användning .....</b>	<b>21</b>
<b>Bilaga 1. Krav på personbil, buss, lastbil och släpvagn till sådana fordon .....</b>	<b>23</b>
1. Ljudnivå.....	23
2. Avgaser lätta fordon.....	25
3.1 Bränslesystem .....	28
3.2 Bakre underkörningsskydd .....	29
4. Utrymme för bakre registreringsskylt .....	30
5. Styrkrafter .....	31
6. Dörrlås och dörrgångjärn .....	31
7. Ljudsignalanordningar .....	32
8. Anordningar för indirekt sikt .....	32
9. Bromsutrustning.....	33
10. Radiostörning (EMC).....	35
11. Föreningar från dieselmotorer .....	36
12. Inredningsdetaljer .....	37
13. Stöldskydd på bil .....	37
14. Sammanstötningsskydd för styrmekanismen .....	39
15. Sätens hållfasthet .....	39
16. Utskjutande delar .....	41
17. 1 Hastighetsmätare.....	42
17. 2 Backväxel .....	42
18. Föreskrivna skyltar .....	42
19. Förankring av bilbälten .....	43
20. Belysnings- och ljussignalanordningarnas installation på bil och släpvagn .....	47
21. Reflexanordningar .....	50
22. Breddmarkeringslyktor, främre sidopositionslyktor, bakre sidopositionslyktor, stopplyktor, varsellyktor och sidomarkeringslyktor .....	51
23. Körriktningsvisare .....	52
24. Bakre skyltlyktor.....	52
25. Huvudstrålkastare (inklusive glödlampor).....	53

26. Främre dimljus .....	54
27. Bogseringsanordningar .....	55
28. Bakre dimljus .....	55
29. Backningsstrålkastare .....	55
30. Parkeringsljus .....	56
31. Bilbälten och fasthållningsanordningar.....	56
32. Siktält framåt .....	57
33. Märkning av manöverorgan .....	58
34. Avfrostnings-/avimningsanordningar i bil .....	58
35. Vindrutetorkare och vindrutespolare.....	59
36. Värmesystem .....	59
37. Hjulskydd.....	60
38. Huvudstöd.....	61
39. Koldioxidutsläpp och bränsleförbrukning.....	61
40. Motoreffekt.....	63
41. Avgaser tunga fordon.....	63
42. Sidoskydd .....	64
43. Stänkskyddsanordningar .....	65
44. Mått och vikter.....	66
45. Säkerhetsglas .....	66
46. Däck.....	67
47. Hastighetsbegränsande anordning.....	70
48. Mått och vikter.....	71
49. Utskjutande delar på förarhytter .....	71
50. Kopplingsanordningar på bil och släpvagn .....	72
51. Brandfarlighet .....	73
52. Bussar .....	74
53. Frontalkollisionsskydd.....	75
54. Sidokollisionsskydd .....	75
57. Främre underkörningsskydd .....	75
58. Fotgängarskydd.....	76
59. Återanvändning, materialåtervinning och återvinning.....	77
60. Frontskydd .....	77
61. Luftkonditioneringssystem .....	77
62. Vätgassystem .....	79
69. Säkerhetssystem elfordon .....	79

**Bilaga 2. Fordon som avses användas i Sverige under begränsad tid .....** **81**

I. Undantagna fordon .....	81
II. Krav på undantagna fordon .....	81

**Bilaga 3 Särskilda utrustningskrav .....83**

1. Larmanordningar på utryckningsfordon .....83
2. Varningslykta (orangegul) .....84
3. Anordning för utmärkning av fordon som används för skolskjutsning enligt förordningen (1970:340) om skolskjutsning. ....84
4. Fordon utrustat med bår- eller sängplats .....87
5. Mellanvägg i utryckningsfordon för transport av sjuka eller skadade. ....90
6. Krav på personbil som används vid övningskörning i trafikskola .....91

**Bilaga 4 Tilläggskrav för fordon avsedda att användas i färdtjänst enligt lag (1997:736) om färdtjänst .....93**

1. Passagerarutrymme inrättat med på- och avstigningsdörr samt med gångutrymme från dörr till sittplats.....93
2. Krav för fordon med rullstolsplats .....96

**Bilaga 5 Undantag för fordon som brukas av försvarsmakten m.fl. ...101**

1. Fordon som är registrerade i det militära fordonsregistret får brukas av Försvarsmakten, Försvarets Materielverk och Försvarets radioanstalt enligt militärtrafikförordningen (2009:212) .....101
2. Fordon som brukas av räddningskårer enligt vägtrafikförordning (1995:137) för den kommunala organisationen för räddningstjänst under utbildning och höjd beredskap .....101



## Transportstyrelsens föreskrifter och allmänna råd om bilar och släpvagnar som dras av bilar och som tas i bruk den 1 juli 2010 eller senare (konsoliderad elektronisk utgåva);

**TSFS 2010:2**

Konsoliderad elektronisk  
utgåva

**VÄGTRAFIK**

beslutade den 27 januari 2010. Ändringar införda t.o.m. TSFS 2013:108.

*Den konsoliderade elektroniska utgåvan kan innehålla fel. Observera därför att det alltid är den tryckta utgåvan som gäller.*

### 1 kap. Inledande bestämmelser

**1 §** Dessa föreskrifter innehåller bestämmelser om fordonns beskaffenhet och utrustning enligt fordonsförordningen (2009:211), avgasreningsförordningen (2011:345) och förordningen (1993:1067) om elektromagnetisk kompatibilitet.

Föreskrifterna gäller

1. fordon som tas i bruk den 1 juli 2010 eller senare, och
2. vid nationellt typgodkännande av fordon som tillverkas i små serier och vid enskilt godkännande av fordon.

Föreskrifterna ska tillämpas på personbil, buss, lastbil och släpvagn till sådana fordon, utom på

1. amatörbyggt och ombyggt fordon enligt 41 kap. 1 § Transportstyrelsens föreskrifter och allmänna råd (TSFS 2013:63) om bilar och släpvagnar som dras av bilar,
2. standardrallybil enligt 42 kap. 1 och 2 §§ Transportstyrelsens föreskrifter och allmänna råd (TSFS 2013:63) om bilar och släpvagnar som dras av bilar, samt
3. fordon som enligt 14–16 §§ lagen (2001:558) om vägtrafikregister är undantaget från registreringsplikt.

Bestämmelser om fordon enligt tredje stycket 1–3 finns i Transportstyrelsens föreskrifter och allmänna råd (TSFS 2013:63) om bilar och släpvagnar som dras av bilar. (TSFS 2013:64)

**2 §** Bestämmelser om kravuppfyllelse för nya fordon som omfattas av EG-typgodkännande finns i 2 kap. 2 § fordonslagen (2002:574) och i 2 kap. 10 § fordonsförordningen (2009:211).

**3 §** För ett fordon som lagligen tillverkas eller marknadsförs i en annan medlemsstat inom Europeiska ekonomiska samarbetsområdet eller i Turkiet kan ett godkännande meddelas om fordonet inom områden som inte

omfattas av harmoniserade regler, uppfyller de nationella föreskrifterna i medlemsstaten och att Transportstyrelsen kan fastställa att medlemsstatens föreskrifter, vad gäller krav på utrustningen och kontroll av denna, erbjuder en skyddsnivå som är likvärdig med kraven i denna författning.

**3 a §** Bil ska anses uppfylla kraven i fråga om avgasutsläpp i denna författning om de tidigare registrerats och tagits i bruk i ett annat land inom Europeiska ekonomiska samarbetsområdet och uppfyller de för fordonsmodellen relevanta avgaskraven enligt Europeiska gemenskapernas bestämmelser. (TSFS 2011:39)

**4 §** De beteckningar som används i föreskrifterna har den betydelse som anges i lagen (2001:559) om vägtrafikdefinitioner, förordningen (2001:651) om vägtrafikdefinitioner, fordonslagen (2002:574), fordonsförordningen (2009:211), avgasreningslagen (2011:318) och avgasreningsförordningen (2011:345), om inte något annat anges. (TSFS 2011:39)

**5 §** I dessa föreskrifter avses med

*direktiv 70/157/EEG:* Rådets direktiv 70/157/EEG av den 6 februari 1970 om tillnärmning av medlemsstaternas lagstiftning om tillåten ljudnivå och avgassystemet för motorfordon.

*direktiv 70/220/EEG:* Rådets direktiv 70/220/EEG av den 20 mars 1970 om tillnärmning av medlemsstaternas lagstiftning om åtgärder mot luftförorening genom avgaser från motorfordon.

*direktiv 70/221/EEG:* Rådets direktiv 70/221/EEG av den 20 mars 1970 om tillnärmning av medlemsstaternas lagstiftning om tankar för flytande bränsle och bakre underkörningsskydd på motorfordon och släpvagnar till dessa fordon.

*direktiv 70/222/EEG:* Rådets direktiv 70/222/EEG av den 20 mars 1970 om tillnärmning av medlemsstaternas lagstiftning om monteringsutrymmet för och fastsättningen av bakre registrerings skyltar på motorfordon och släpvagnar till dessa fordon.

*direktiv 70/311/EEG:* Rådets direktiv 70/311/EEG av den 8 juni 1970 om tillnärmning av medlemsstaternas lagstiftning om styrinrättningar för motorfordon och släpvagnar till dessa fordon.

*direktiv 70/387/EEG:* Rådets direktiv 70/387/EEG av den 27 juli 1970 om tillnärmning av medlemsstaternas lagstiftning om dörrar på motorfordon och släpvagnar till dessa fordon.

*direktiv 70/388/EEG:* Rådets direktiv 70/388/EEG av den 27 juli 1970 om tillnärmning av medlemsstaternas lagstiftning om ljudsignalanordningar på motorfordon.

*direktiv 71/320/EEG:* Rådets direktiv 71/320/EEG av den 26 juli 1971 om tillnärmning av medlemsstaternas lagstiftning om bromsutrustning på vissa kategorier av motorfordon och släpvagnar till dessa fordon.

*direktiv 72/245/EEG:* Rådets direktiv 72/245/EEG av den 20 juni 1972 om tillnärmning av medlemsstaternas lagstiftning om dämpning av radiostörningar som orsakas av ottomotorer i motorfordon.

*direktiv 72/306/EEG:* Rådets direktiv 72/306/EEG av den 2 augusti 1972 om tillnärmning av medlemsstaternas lagstiftning om åtgärder mot utsläpp av föroreningar från dieselmotorer som används i fordon. (TSFS 2012:127)



*direktiv 74/60/EEG*: Rådets direktiv 74/60/EEG av den 17 december 1973 om tillnärmning av medlemsstaternas lagstiftning om inredningsdetaljer i motorfordon (passagerarutrymmets inre delar frånsett inre backspeglar, manöverorganens utformning, taket eller det öppningsbara taket, ryggstödet och sätenas baksida).

*direktiv 74/61/EEG*: Rådets direktiv 74/61/EEG av den 17 december 1973 om tillnärmning av medlemsstaternas lagstiftning om anordningar för att förhindra obehörigt nyttjande av motorfordon.

*direktiv 74/297/EEG*: Rådets direktiv 74/297/EEG av den 4 juni 1974 om tillnärmning av medlemsstaternas lagstiftning om inredningsdetaljer i motorfordon (sturmekanismens uppförande i händelse av en sammanstötning).

*direktiv 74/408/EEG*: Rådets direktiv 74/408/EEG av den 22 juli 1974 om tillnärmning av medlemsstaternas lagstiftning om inredningsdetaljer i motorfordon (hållfastheten hos sätena och fästanordningarna för dessa).

*direktiv 74/483/EEG*: Rådets direktiv 74/483/EEG av den 17 september 1974 om tillnärmning av medlemsstaternas lagstiftning om utskjutande delar på motorfordon.

*direktiv 75/443/EEG*: Rådets direktiv 75/443/EEG av den 26 juni 1975 om tillnärmning av medlemsstaternas lagstiftning om backväxeln och hastighetsmätarutrustning på motorfordon.

*direktiv 76/114/EEG*: Rådets direktiv 76/114/EEG av den 18 december 1975 om tillnärmning av medlemsstaternas lagstiftning om föreskrivna skyltar och märkningar samt deras placering och fastsättningssätt på motorfordon och släpvagnar till dessa fordon.

*direktiv 76/115/EEG*: Rådets direktiv 76/115/EEG av den 18 december 1975 om tillnärmning av medlemsstaternas lagstiftning om förankring av bilbälten i motorfordon.

*direktiv 76/756/EEG*: Rådets direktiv 76/756/EEG av den 27 juli 1976 om tillnärmning av medlemsstaternas lagstiftning om montering av belysning och ljussignalanordningar på motorfordon och släpvagnar till dessa fordon.

*direktiv 76/757/EEG*: Rådets direktiv 76/757/EEG av den 27 juli 1976 om tillnärmning av medlemsstaternas lagstiftning om reflexanordningar för motorfordon och släpvagnar till dessa fordon.

*direktiv 76/758/EEG*: Rådets direktiv 76/758/EEG av den 27 juli 1976 om tillnärmning av medlemsstaternas lagstiftning om breddmarkeringslyktor, främre sidopositionslyktor, bakre sidopositionslyktor och stopplyktor på motorfordon och släpvagnar till dessa fordon.

*direktiv 76/759/EEG*: Rådets direktiv 76/759/EEG av den 27 juli 1976 om tillnärmning av medlemsstaternas lagstiftning om körriktningssvisare för motorfordon och släpvagnar till dessa fordon.

*direktiv 76/760/EEG*: Rådets direktiv 76/760/EEG av den 27 juli 1976 om tillnärmning av medlemsstaternas lagstiftning om bakre skyltlyktor för motorfordon och släpvagnar till dessa fordon.

*direktiv 76/761/EEG*: Rådets direktiv 76/761/EEG av den 27 juli 1976 om tillnärmning av medlemsstaternas lagstiftning om motorfordons-

strålkastare för helljus eller halvljus och om elektriska glödlampor till dessa strålkastare.

*direktiv 76/762/EEG*: Rådets direktiv 76/762/EEG av den 27 juli 1976 om tillnärmning av medlemsstaternas lagstiftning om främre dimstrålkastare för motorfordon och glödlampor för sådana strålkastare.

*direktiv 77/389/EEG*: Rådets direktiv 77/389/EEG av den 17 maj 1977 om tillnärmning av medlemsstaternas lagstiftning om bogseringsanordningar till motorfordon.

*direktiv 77/538/EEG*: Rådets direktiv 77/538/EEG av den 28 juni 1977 om tillnärmning av medlemsstaternas lagstiftning om dimbaklyktor för motorfordon och släpvagnar till dessa fordon.

*direktiv 77/539/EEG*: Rådets direktiv 77/539/EEG av den 28 juni 1977 om tillnärmning av medlemsstaternas lagstiftning om backningsstrålkastare för motorfordon och släpvagnar till dessa fordon.

*direktiv 77/540/EEG*: Rådets direktiv 77/540/EEG av den 28 juni 1977 om tillnärmning av medlemsstaternas lagstiftning om parkeringslyktor på motorfordon.

*direktiv 77/541/EEG*: Rådets direktiv 77/541/EEG av den 28 juni 1977 om tillnärmning av medlemsstaternas lagstiftning om bilbälten och fasthållningsanordningar i motorfordon.

*direktiv 77/649/EEG*: Rådets direktiv 77/649/EEG av den 27 september 1977 om tillnärmning av medlemsstaternas lagstiftning om siktfältet i motorfordon.

*direktiv 78/316/EEG*: Rådets direktiv 78/316/EEG av den 21 december 1977 om tillnärmning av medlemsstaternas lagstiftning om inredningsdetaljer i motorfordon (märkning av manöverorgan, kontrollampor och visare).

*direktiv 78/317/EEG*: Rådets direktiv 78/317/EEG av den 21 december 1977 om tillnärmning av medlemsstaternas lagstiftning om avfrostning och avimning av glasrutor i motorfordon.

*direktiv 78/318/EEG*: Rådets direktiv 78/318/EEG av den 21 december 1977 om tillnärmning av medlemsstaternas lagstiftning om torkar- och spolarsystem för motorfordon.

*direktiv 78/507/EEG*: Kommissionens direktiv 78/507/EEG av den 19 maj 1978 om anpassning till teknisk utveckling av rådets direktiv 76/114/EEG om tillnärmning av medlemsstaternas lagstiftning om föreskrivna skyltar och märkningar samt deras placering och fastsättnings sätt på motorfordon och släpvagnar till dessa fordon.

*direktiv 78/549/EEG*: Rådets direktiv 78/549/EEG av den 12 juni 1978 om tillnärmning av medlemsstaternas lagstiftning om hjulskydd på motorfordon.

*direktiv 78/932/EEG*: Rådets direktiv 78/932/EEG av den 16 oktober 1978 om tillnärmning av medlemsstaternas lagstiftning om huvudstöd på säten i motorfordon.

*direktiv 79/488/EEG*: Kommissionens direktiv 79/488/EEG av den 18 april 1979 om anpassning till den tekniska utvecklingen av rådets direktiv 74/483/EEG om tillnärmning av medlemsstaternas lagstiftning om utskjutande delar på motorfordon.

*direktiv 79/490/EEG*: Kommissionens direktiv 79/490/EEG av den 18 april 1979 om anpassning till teknisk utveckling av rådets direktiv 70/221/EEG om tillnärmning av medlemsstaternas lagstiftning om tankar för flytande bränsle och bakre underkörningsskydd på motorfordon och släpvagnar till dessa fordon.

*direktiv 80/1268/EEG*: Rådets direktiv 80/1268/EEG av den 16 december 1980 om tillnärmning av medlemsstaternas lagstiftning om motorfordons bränsleförbrukning.

*direktiv 80/1269/EEG*: Rådets direktiv 80/1269/EEG av den 16 december 1980 om tillnärmning av medlemsstaternas lagstiftning om motoreffekten hos motorfordon.

*direktiv 89/297/EEG*: Rådets direktiv 89/297/EEG av den 13 april 1989 om tillnärmning av medlemsstaternas lagstiftning om sidoskydd på vissa motorfordon och släpvagnar till dessa fordon.

*direktiv 90/630/EEG*: Kommissionens direktiv 90/630/EEG av den 30 oktober 1990 om anpassning till den tekniska utvecklingen av rådets direktiv 77/649/EEG om tillnärmning av medlemsstaternas lagstiftning om siktfältet i motorfordon.

*direktiv 91/226/EEG*: Rådets direktiv 91/226/EEG av den 27 mars 1991 om tillnärmning av medlemsstaternas lagstiftning om stänkskyddsanordningar på vissa typer av motorfordon och släpvagnar till dessa fordon.

*direktiv 91/662/EEG*: Kommissionens direktiv 91/662/EEG av den 6 december 1991 om en anpassning till den tekniska utvecklingen av de bestämmelser i rådets direktiv 74/297/EEG som gäller rattens och styrkolonnens uppförande vid en sammanstötning.

*direktiv 92/21/EEG*: Rådets direktiv 92/21/EEG av den 31 mars 1992 om vikter och dimensioner för motorfordon i kategori M1.

*direktiv 92/22/EEG*: Rådets direktiv 92/22/EEG av den 31 mars 1992 om säkerhetsglas och glasmaterial på motorfordon och släpvagnar till dessa.

*direktiv 92/23/EEG*: Rådets direktiv 92/23/EEG av den 31 mars 1992 om däck och däckmontering på motorfordon och släpvagnar till dessa fordon.

*direktiv 92/24/EEG*: Rådets direktiv 92/24/EEG av den 31 mars 1992 om hastighetsbegränsande anordningar och liknande inbyggda hastighetsbegränsande system för vissa kategorier av motorfordon.

*direktiv 92/114/EEG*: Rådets direktiv 92/114/EEG av den 17 december 1992 om utskjutande delar framför förarhyttens bakre vägg på motorfordon i kategori N.

*direktiv 93/91/EEG*: Kommissionens direktiv 93/91/EEG av den 29 oktober 1993 om anpassning till den tekniska utvecklingen av rådets direktiv 78/316/EEG om inredningsdetaljer i motorfordon (märkning av manöverorgan, kontrollampor och visare).

*direktiv 94/20/EG*: Europaparlamentets och Rådets direktiv 94/20/EG av den 30 maj 1994 om mekaniska kopplingsanordningar för motorfordon och för släpvagnar och deras fastsättande på dessa fordon.

*direktiv 94/68/EG*: Kommissionens direktiv 94/68/EG av den 16 december 1994 om anpassning till den tekniska utvecklingen av rådets direktiv 78/318/EEG om tillnärmning av medlemsstaternas lagstiftning om torkar- och spolarsystem för motorfordon.

*direktiv 94/78/EG:* Kommissionens direktiv 94/78/EG av den 21 december 1994 om anpassning till tekniska framsteg av rådets direktiv 78/549/EEG om hjulskydd på motorfordon.

*direktiv 95/28/EG:* Europaparlamentets och Rådets direktiv 95/28/EG av den 24 oktober 1995 om brinnegenskaperna hos material som används i inredningen till vissa kategorier av motorfordon.

*direktiv 95/48/EG:* Kommissionens direktiv 95/48/EG av den 20 september 1995 om anpassning till teknisk utveckling av rådets direktiv 92/21/EEG beträffande massa och dimensioner för motorfordon av klass M1.

*direktiv 95/56/EG:* Kommissionens direktiv 95/56/EG av den 8 november 1995 om anpassning till den tekniska utvecklingen av i rådets direktiv 74/61/EEG om anordningar för att förhindra obehörigt nyttjande av motorfordon.

*direktiv 96/27/EG:* Europaparlamentets och rådets direktiv 96/27/EG av den 20 maj 1996 om skydd för passagerare i motorfordon vid sidokollision och om ändring av direktiv 70/156/EEG.

*direktiv 96/64/EG:* Kommissionens direktiv 96/64/EG av den 2 oktober 1996 om anpassning till teknisk utvecklingen av rådets direktiv 77/389/EEG om tillnärmning av medlemsstaternas lagstiftning om bogseranordningar till motorfordon.

*direktiv 96/79/EG:* Europaparlamentets och rådets direktiv 96/79/EG av den 16 december 1996 om skydd av förare och passagerare i motorfordon vid frontalkollision och om ändring av direktiv 70/156/EEG.

*direktiv 97/19/EG:* Kommissionens direktiv 97/19/EG av den 18 april 1997 om anpassning till teknisk utveckling av rådets direktiv 70/221/EEG om tillnärmning av medlemsstaternas lagstiftning om tankar för flytande bränsle och bakre underkörningsskydd på motorfordon och släpvagnar till dessa fordon.

*direktiv 97/27/EG:* Europaparlamentets och rådets direktiv 97/27/EG av den 22 juli 1997 om massa och dimensioner för vissa kategorier av motorfordon och släpvagnar till dessa fordon och om ändring av direktiv 70/156/EEG.

*direktiv 97/28/EG:* Kommissionens direktiv 97/28/EG av den 11 juni 1997 om anpassning till teknisk utveckling av rådets direktiv 76/756/EEG angående montering av belysning och ljussignalanordningar på motorfordon och släpvagnar till dessa fordon.

*direktiv 97/29/EG:* Kommissionens direktiv 97/29/EG av den 11 juni 1997 om anpassning till teknisk utveckling av rådets direktiv 76/757/EEG angående reflexanordningar för motorfordon och släpvagnar till dessa fordon.

*direktiv 97/30/EG:* Kommissionens direktiv 97/30/EG av den 11 juni 1997 om anpassning till teknisk utveckling av rådets direktiv 76/758/EEG om breddmarkeringslyktor, främre sidopositionslyktor, bakre sidopositionslyktor och stopplyktor för motorfordon och släpvagnar till dessa.

*direktiv 97/31/EG:* Kommissionens direktiv 97/31 av den 11 juni 1997 om anpassning till teknisk utveckling av rådets direktiv 76/760/EEG

angående bakre skyltlyktor för motorfordon och släpvagnar till dessa fordon.

*direktiv 97/32/EG:* Kommissionens direktiv 97/32/EG av den 11 juni 1997 om anpassning till teknisk utveckling av rådets direktiv 77/539/EEG angående backningsstrålkastare för motorfordon och släpvagnar till dessa fordon.

*direktiv 97/39/EG:* Kommissionens direktiv 97/39/EG av den 24 juni 1997 om anpassning till den tekniska utvecklingen av rådets direktiv 75/443/EEG om tillnärmning av medlemsstaternas lagstiftning om backväxeln och hastighetsmätarutrustning på motorfordon.

*direktiv 98/12/EG:* Kommissionens direktiv 98/12/EG av den 27 januari 1998 om anpassning till den tekniska utvecklingen av rådets direktiv 71/320/EEG om tillnärmning av medlemsstaternas lagstiftning om bromsutrustning på vissa kategorier av motorfordon och släpfordon till dessa fordon.

*direktiv 98/90/EG:* Kommissionens direktiv 98/90/EG av den 30 november 1998 om anpassning till den tekniska utvecklingen av rådets direktiv 70/387/EEG om dörrar på motorfordon och släpvagnar till dessa fordon.

*direktiv 1999/7/EG:* Kommissionens direktiv 1999/7/EG av den 26 januari 1999 om anpassning till den tekniska utvecklingen av rådets direktiv 70/311/EEG om styrinrättningar för motorfordon och släpvagnar till dessa fordon.

*direktiv 1999/14/EG:* Kommissionens direktiv 1999/14/EG av den 16 mars 1999 om anpassning till teknisk utveckling av rådets direktiv 77/538/EEG när det gäller dimbaklyktor för motorfordon och släpvagnar till dessa fordon.

*direktiv 1999/15/EG:* Kommissionens direktiv 1999/15/EG av den 16 mars 1999 om anpassning till teknisk utveckling av rådets direktiv 76/759/EEG när det gäller körriktningsvisare för motorfordon och släpvagnar till dessa fordon.

*direktiv 1999/16/EG:* Kommissionens direktiv 1999/16/EG av den 16 mars 1999 om anpassning till teknisk utveckling av rådets direktiv 77/540/EEG när det gäller parkeringslyktor för motorfordon.

*direktiv 1999/17/EG:* Kommissionens direktiv 1999/17/EG av den 18 mars 1999 om anpassning till teknisk utveckling av rådets direktiv 76/761/EEG när det gäller motorfordonsstrålkastare för helljus eller halvljus och om elektriska glödlampor till dessa strålkastare.

*direktiv 1999/18/EG:* Kommissionens direktiv 1999/18/EG av den 18 mars 1999 om anpassning till teknisk utveckling av rådets direktiv 76/762/EEG när det gäller dimstrålkastare för motorfordon och glödlampor för sådana strålkastare.

*direktiv 1999/98/EG:* Kommissionens direktiv 1999/98/EG av den 15 december 1999 om anpassning till den tekniska utvecklingen av Europaparlamentets och rådets direktiv 96/79/EG om skydd av förare och passagerare i motorfordon vid frontalkollision.

*direktiv 1999/99/EG:* Kommissionens direktiv 1999/99/EG av den 15 december 1999 om anpassning till teknisk utveckling av rådets

direktiv80/1269/EEG om tillnärmning av medlemsstaternas lagstiftning om motoreffekten hos motorfordon.

*direktiv 1999/100/EG:* Kommissionens direktiv 1999/100/EG av den 15 december 1999 om anpassning till teknisk utveckling av rådets direktiv 80/1268/EEG om motorfordons koldioxidutsläpp och bränsleförbrukning.

*direktiv 1999/101/EG:* Kommissionens direktiv 1999/101/EG av den 15 december 1999 om anpassning till den tekniska utvecklingen av rådets direktiv 70/157/EEG om tillåten ljudnivå och avgassystemet för motorfordon.

*direktiv 2000/4/EG:* Europaparlamentets och rådets direktiv 2000/4/EG av den 28 februari 2000 om ändring av rådets direktiv 74/60/EEG om tillnärmning av medlemsstaternas lagstiftning om inredningsdetaljer i motorfordon (passagerarutrymmets inre delar fränsett inre backspeglar, manöverorganens utformning, taket eller det öppningsbara taket, ryggstödet och sätenas baksida).

*direktiv 2000/8/EG:* Europaparlamentets och rådets direktiv 2000/8/EG av den 20 mars 2000 om ändring av rådets direktiv 70/221/EEG om tillnärmning av medlemsstaternas lagstiftning om tankar för flytande bränsle och bakre underkörningsskydd på motorfordon och släpvagnar till dessa fordon.

*direktiv 2000/40/EG:* Europaparlamentets och rådets direktiv 2000/40/EG av den 26 juni 2000 om tillnärmning av medlemsstaternas lagar om främre underkörningsskydd för motorfordon och om ändring av rådets direktiv 70/156/EEG.

*direktiv 2001/31/EG:* Kommissionens direktiv 2001/31/EG av den 8 maj 2001 om anpassning till den tekniska utvecklingen av rådets direktiv 70/387/EEG om dörrar på motorfordon och släpvagnar till dessa fordon.

*direktiv 2001/43/EG:* Europaparlamentets och rådets direktiv 2001/43/EG av den 27 juni 2001 om ändring av rådets direktiv 92/23/EEG om däck och däckmontering på motorfordon och släpvagnar till dessa fordon.

*direktiv 2001/56/EG:* Europaparlamentets och rådets direktiv 2001/56/EG av den 27 september 2001 om värmesystem för motorfordon och släpvagnar till dessa fordon, om ändring av rådets direktiv 70/156/EEG och om upphävande av rådets direktiv 78/548/EEG.

*direktiv 2001/85/EG:* Europaparlamentets och rådets direktiv 2001/85/EG av den 20 november 2001 om särskilda bestämmelser för fordon som används för personbefordran med mer än åtta säten utöver förarsätet och om ändring av direktiv 70/156/EEG och 97/27/EG.

*direktiv 2001/92/EG:* Kommissionens direktiv 2001/92/EG av den 30 oktober 2001 om anpassning till den tekniska utvecklingen av rådets direktiv 92/22/EEG om säkerhetsglas och glasmaterial på motorfordon och släpvagnar till dessa och av rådets direktiv 70/156/EEG om typgodkännande av motorfordon och släpvagnar till dessa.

*direktiv 2002/78/EG:* Kommissionens direktiv 2002/78/EG av den 1 oktober 2002 om anpassning av den tekniska utvecklingen av rådets direktiv 71/320/EEG om tillnärmning av medlemsstaternas lagstiftning om

bromsutrustning på vissa kategorier av motorfordon och släpfordon till dessa fordon.

*direktiv 2003/19/EG:* Kommissionens direktiv 2003/19/EG av den 21 mars 2003 om ändring av Europaparlamentets och rådets direktiv 97/27/EG om massa och dimensioner för vissa kategorier av motorfordon och släpvagnar till dessa fordon för att anpassa det till den tekniska utvecklingen.

*direktiv 2003/97/EG:* Europaparlamentets och rådets direktiv 2003/97/EG av den 10 november 2003 om tillnärmning av medlemsstaternas lagstiftning om typgodkännande av anordningar för indirekt sikt och av fordon försedda med sådana anordningar, om ändring av direktiv 70/156/EEG och om upphävande av direktiv 71/127/EEG.

*direktiv 2003/102/EG:* Europaparlamentets och rådets direktiv 2003/102/EG av den 17 november 2003 om skydd för fotgängare och andra skyddade trafikanter före och vid kollision med ett motorfordon och om ändring av rådets direktiv 70/156/EEG.

*direktiv 2004/3/EG:* Europaparlamentets och rådets direktiv 2004/3/EG av den 11 februari 2004 om ändring av rådets direktiv 70/156/EEG och 80/1268/EEG med avseende på mätning av koldioxidutsläpp och bränsleförbrukning hos N1-fordon.

*direktiv 2004/11/EG:* Europaparlamentets och rådets direktiv 2004/11/EG om ändring av rådets direktiv 92/24/EEG om hastighetsbegränsande anordningar och liknande inbyggda hastighetsbegränsande system för vissa kategorier av motorfordon.

*direktiv 2004/78/EG:* Kommissionens direktiv 2004/78/EG av den 29 april 2004 om ändring av Europaparlamentets och rådets direktiv 2001/56/EG om värmesystem för motorfordon och släpvagnar till dessa fordon och rådets direktiv 70/156/EEG med syftet att anpassa dessa till den tekniska utvecklingen.

*direktiv 2004/104/EG:* Kommissionens direktiv 2004/104/EG av den 14 oktober 2004 om anpassning till den tekniska utvecklingen av rådets direktiv 72/245/EEG om radiostörningar (elektromagnetisk kompatibilitet) hos fordon och om ändring av rådets direktiv 70/156/EEG om tillnärmning av medlemsstaternas lagstiftning om typgodkännande av motorfordon och släpvagnar till dessa fordon.

*direktiv 2005/11/EG:* Kommissionens direktiv 2005/11/EG av den 16 februari 2005 om ändring av rådets direktiv 92/23/EG om däck och däckmontering på motorfordon och släpvagnar till dessa fordon för att anpassa det till den tekniska utvecklingen.

*direktiv 2005/27/EG:* Kommissionens direktiv 2005/27/EG av den 29 mars 2005 om ändring av Europaparlamentets och rådets direktiv 2003/97/EG avseende tillnärmningen av medlemsstaternas lagstiftning om typgodkännande av anordningar för indirekt sikt och av fordon försedda med sådana anordningar, för att anpassa till den tekniska utvecklingen.

*direktiv 2005/39/EG:* Europaparlamentets och rådets direktiv 2005/39/EG av den 7 september 2005 om ändring av rådets direktiv 74/408/EEG om motorfordon vad avser säten, fästeanordningarna för dessa och huvudstöd.

*direktiv 2005/40/EG:* Europaparlamentets och rådets direktiv 2005/40/EG av den 7 september 2005 om ändring av rådets direktiv 77/541/EEG om tillnärmning av medlemsstaternas lagstiftning om bilbälten och fasthållningsanordningar i motorfordon.

*direktiv 2005/41/EG:* Europaparlamentets och rådets direktiv 2005/41/EG av den 7 september 2005 om ändring av rådets direktiv 76/115/EEG om tillnärmning av medlemsstaternas lagstiftning om förankring av bilbälten i motorfordon.

*direktiv 2005/49/EG:* Kommissionens direktiv 2005/49/EG av den 25 juli 2005 om ändring, på grund av anpassning till den tekniska utvecklingen, av rådets direktiv 72/245/EEG om radiostörningar (elektromagnetisk kompatibilitet) hos fordon och av rådets direktiv 70/156/EEG om tillnärmning av medlemsstaternas lagstiftning om typgodkännande av motorfordon och släpvagnar till dessa fordon.

*direktiv 2005/55/EG:* Europaparlamentets och rådets direktiv 2005/55/EG av den 28 september 2005 om tillnärmning av medlemsstaternas lagstiftning om åtgärder mot utsläpp av gas- och partikelformiga föroreningar från motorer med kompressionständning som används i fordon samt mot utsläpp av gasformiga föroreningar från motorer med gnistständning drivna med naturgas eller gasol vilka används i fordon. (TSFS 2012:127)

*direktiv 2005/64/EG:* Europaparlamentets och rådets direktiv 2005/64/EG av den 26 oktober 2005 om typgodkännande av motorfordon med avseende på återanvändning, materialåtervinning och återvinning samt om ändring av rådets direktiv 70/156/EEG.

*direktiv 2005/66/EG:* Europaparlamentets och rådets direktiv 2005/66/EG av den 26 oktober 2005 om användningen av frontskydd på motorfordon och om ändring av rådets direktiv 70/156/EEG.

*direktiv 2005/83/EG:* Kommissionens direktiv 2005/83/EG av den 23 november 2005 om ändring, på grund av anpassning till den tekniska utvecklingen, av bilagorna I, VI, VII, VIII, IX och X till rådets direktiv 72/245/EEG om radiostörningar (elektromagnetisk kompatibilitet) hos fordon.

*direktiv 2006/20/EG:* Kommissionens direktiv 2006/20/EG av den 17 februari 2006 om ändring av rådets direktiv 70/221/EEG när det gäller bränsletankar och bakre underkörningsskydd på motorfordon och släpvagnar till dessa fordon för att anpassa direktivet till den tekniska utvecklingen .

*direktiv 2006/28/EG:* Kommissionens direktiv 2006/28/EG av den 6 mars 2006 om ändring, på grund av anpassning till den tekniska utvecklingen, av rådets direktiv 72/245/EEG om radiostörningar (elektromagnetisk kompatibilitet) hos fordon och av rådets direktiv 70/156/EEG om tillnärmning av medlemsstaternas lagstiftning om typgodkännande av motorfordon och släpvagnar till dessa fordon.

*direktiv 2006/40/EG:* Europaparlamentets och rådets direktiv 2006/40/EG av den 17 maj 2006 om utsläpp från luftkonditioneringssystem i motorfordon och om ändring av rådets direktiv 70/156/EEG.



*direktiv 2006/96/EG*: Rådets direktiv 2006/96/EG av den 20 november 2006 om anpassning av vissa direktiv när det gäller fri rörlighet för varor med anledning av Bulgariens och Rumäniens anslutning.

*direktiv 2006/119/EG*: Kommissionens direktiv 2006/119/EG av den 27 november 2006 om ändring för anpassning till den tekniska utvecklingen av Europaparlamentets och rådets direktiv 2001/56/EG om värmesystem för motorfordon och släpvagnar till dessa fordon.

*direktiv 2007/15/EG*: Kommissionens direktiv 2007/15/EG av den 14 mars 2007 om ändring för anpassning till den tekniska utvecklingen av bilaga I till rådets direktiv 74/483/EEG med avseende på utskjutande delar på motorfordon.

*direktiv 2007/34/EG*: Kommissionens direktiv 2007/34/EG av den 14 juni 2007 om ändring av rådets direktiv 70/157/EEG vad gäller tillåten ljudnivå och avgassystemet för motorfordon för att anpassa direktivet till den tekniska utvecklingen.

*direktiv 2007/35/EG*: Kommissionens direktiv 2007/35/EG av den 18 juni 2007 om ändring av rådets direktiv 76/756/EEG för anpassning till den tekniska utvecklingen när det gäller montering av belysning och ljussignalanordningar på motorfordon och släpvagnar till dessa fordon.

*direktiv 2007/46/EG*: Europaparlamentets och rådets direktiv 2007/46/EG av den 5 september 2007 om fastställande av en ram för godkännande av motorfordon och släpvagnar till dessa fordon samt av system, komponenter och separata tekniska enheter som är avsedda för sådana fordon.

*förordning (EG) nr 715/2007*: Europaparlamentets och rådets förordning (EG) nr 715/2007 av den 20 juni 2007 om typgodkännande av motorfordon med avseende på utsläpp från lätta personbilar och lätta nyttofordon (Euro 5 och Euro 6) och om tillgång till information om reparation och underhåll av fordon. (TSFS 2012:127)

*direktiv 2008/89/EG*: Kommissionens direktiv 2008/89/EG av den 24 september 2008 om ändring av rådets direktiv 76/756/EEG för anpassning till den tekniska utvecklingen när det gäller montering av belysnings- och ljussignalanordningar på motorfordon och släpvagnar till dessa fordon.

*direktiv 2009/1/EG*: Kommissionens direktiv 2009/1/EG av den 7 januari 2009 om ändring för anpassning till den tekniska utvecklingen av Europaparlamentets och rådets direktiv 2005/64/EG om typgodkännande av motorfordon med avseende på återanvändning, materialåtervinning och återvinning.

*direktiv 2009/19/EG*: Kommissionens direktiv 2009/19/EG av den 12 mars 2009 om ändring för anpassning till den tekniska utvecklingen av rådets direktiv 72/245/EEG om radiostörningar (elektromagnetisk kompatibilitet) hos fordon.

*förordning (EG) nr 79/2009*: Europaparlamentets och rådets förordning (EG) nr 79/2009 av den 14 januari 2009 om typgodkännande av vätgasdrivna motorfordon och om ändring av direktiv 2007/46/EG. (TSFS 2013:108)

*förordning (EG) nr 595/2009*: Europaparlamentets och rådets förordning (EG) nr 595/2009 av den 18 juni 2009 om typgodkännande av motorfordon

och motorer vad gäller utsläpp från tunga fordon (Euro 6) och om tillgång till information om reparation och underhåll av fordon samt om ändring av förordning (EG) nr 715/2007 och direktiv 2007/46/EG och om upphävande av direktiven 80/1269/EEG, 2005/55/EG och 2005/78/EG. (TSFS 2012:127)

*direktiv 2010/19/EU*: Kommissionens direktiv 2010/19/EU av den 9 mars 2010 om ändring av rådets direktiv 91/226/EEG och Europaparlaments och rådets direktiv 2007/46/EG för att anpassa dessa till den tekniska utvecklingen på området stänkskyddsanordningar på vissa typer av motorfordon och släpvagnar till dessa fordon. (TSFS 2011:29)

*förordning (EU) nr 406/2010*: Kommissionens förordning (EU) nr 406/2010 av den 26 april 2010 om tillämpning Europaparlamentets och rådets förordning (EG) nr 79/2009 om typgodkännande av välgasdrivna fordon. (TSFS 2013:108)

*förordning (EU) nr 672/2010*: Kommissionens förordning (EU) nr 672/2010 av den 27 juli 2010 om krav för typgodkännande av system för avfrostning och avimning av vindrutor. (TSFS 2012:127)

*förordning (EU) nr 1003/2010*: Kommissionens förordning (EU) nr 1003/2010 av den 8 november 2010 om krav för typgodkännande av monteringsutrymmet för och fastsättningen av bakre registreringsskyltar på motorfordon och deras släpvagnar. (TSFS 2012:127)

*förordning (EU) nr 1005/2010*: Kommissionens förordning (EU) nr 1005/2010 av den 8 november 2010 om krav för typgodkännande av bogseringsanordningar till motorfordon. (TSFS 2012:127)

*förordning (EU) nr 1008/2010*: Kommissionens förordning (EU) nr 1008/2010 av den 9 november 2010 om krav för typgodkännande av vindrutetorkare och vindrutespolare för vissa motorfordon. (TSFS 2012:127)

*förordning (EU) nr 1009/2010*: Kommissionens förordning (EU) nr 1009/2010 av den 9 november 2010 om krav för typgodkännande av hjulskydd till vissa motorfordon. (TSFS 2012:127)

*förordning (EU) nr 19/2011*: Kommissionens förordning (EU) nr 19/2011 av den 11 januari 2011 om krav för typgodkännande av tillverkarens föreskrivna skylt och för fordonsidentifieringsnummer till motorfordon och deras släpvagnar. (TSFS 2012:127)

*förordning (EU) nr 109/2011*: Kommissionens förordning (EU) nr 109/2011 av den 27 januari 2011 om krav för typgodkännande av vissa kategorier av motorfordon och släpvagnar till dessa fordon med avseende på stänkskyddsanordningar. (TSFS 2012:127)

*förordning (EU) nr 249/2012*: Kommissionens förordning (EU) nr 249/2012 av den 21 mars 2012 om ändring av förordning (EU) nr 19/2011 vad gäller typgodkännandekrav för tillverkarens föreskrivna skylt på motorfordon och deras släpvagnar. (TSFS 2012:127)

*direktiv 2013/15/EU*: Rådets direktiv 2013/15/EU av den 13 maj 2013 om anpassning av vissa direktiv när det gäller fri rörlighet för varor med anledning av Republiken Kroatians anslutning. (TSFS 2013:83)

**6 §** I dessa föreskrifter avses med

*ECE-reglemente 1*: Uniform provisions concerning the approval of motor vehicle headlamps emitting an asymmetrical passing beam and/or a driving beam and equipped with filament lamps of categories R2 and/or HS1.

*ECE-reglemente 3:* Uniform provisions concerning the approval of retro-reflecting devices for power-driven vehicles and their trailers.

*ECE-reglemente 4:* Uniform provisions for the approval of devices for the illumination of rear registration plates of motor vehicles (except motor cycles) and their trailers.

*ECE-reglemente 5:* Uniform provisions for the approval of motor vehicle "sealed beam" headlamps (SB) emitting a European asymmetrical passing beam or a driving beam or both.

*ECE-reglemente 6:* Uniform provisions concerning the approval of direction indicators for motor vehicles and their trailers.

*ECE-reglemente 7:* Uniform provisions concerning the approval of front and rear position (side) lamps, stop-lamps and end-outline marker lamps for motor vehicles (except motor cycles) and their trailers

*ECE-reglemente 8:* Uniform provisions concerning the approval of motor vehicle headlamps emitting an asymmetrical passing beam or a driving beam or both and equipped with halogen filament lamps (H1, H2, H3, HB3, HB4, H7, H8, H9, HIR1, HIR2 and/or H11).

*ECE-reglemente 10:* Uniform provisions concerning the approval of vehicles with regard to electromagnetic compatibility.

*ECE-reglemente 11:* Uniform provisions concerning the approval of vehicles with regard to door latches and door retention components.

*ECE-reglemente 12:* Uniform provisions concerning the approval of vehicles with regard to the protection of the driver against the steering mechanism in the event of impact

*ECE-reglemente 13:* Uniform provisions concerning the approval of vehicles of categories M, N and O with regard to braking.

*ECE-reglemente 13-H:* Uniform provisions concerning the approval of passenger cars with regard to braking.

*ECE-reglemente 14:* Uniform provisions concerning the approval of vehicles with regard to safety-belt anchorages.

*ECE-reglemente 16:* Uniform provisions concerning the approval of :

I. Safety-belts, restraint systems, child restraint system and isofix child restraint systems of power-driven vehicles

II. Vehicles equipped with safety-belts, safety-belt reminder, restraints systems, child restraint systems and isofix child restraint systems.

*ECE-reglemente 17:* Uniform provisions concerning the approval of vehicles with regard to the seats, their anchorages and any head restraints.

*ECE-reglemente 18:* Uniform provisions concerning the approval of motor vehicles with regard to their protection against unauthorized use.

*ECE-reglemente 19:* Uniform provisions concerning the approval of motor vehicle fog lamps.

*ECE-reglemente 20:* Uniform provisions concerning the approval of motor vehicle headlamps emitting an asymmetrical passing beam or a driving beam or both and equipped with halogen filament lamps (H4 lamps).

*ECE-reglemente 21:* Uniform provisions concerning the approval of vehicles with regard to their interior fittings.

*ECE-reglemente 23:* Uniform provisions concerning the approval of reversing lamps for power driven vehicles and their trailers.

*ECE-reglemente 24:* Uniform provisions concerning:

I. The approval of compression ignition (C.I) engines with regard to the emission of visible pollutants

II. The approval of motor vehicles with regard to the installation of C.I. engines of an approved type

III. The approval of motor vehicles equipped with C.I. engines with regard to the emission of visible pollutants by the engine

IV. The measurement of power of C.I. engine.

*ECE-reglemente 25:* Uniform provisions concerning the approval of head restraints (headrests), whether or not incorporated in vehicle seats.

*ECE-reglemente 26:* Uniform provisions concerning the approval of vehicles with regard to their external projections.

*ECE-reglemente 27:* Uniform provisions concerning the approval of advance warning triangles.

*ECE-reglemente 28:* Uniform provisions concerning the approval of audible warning devices and of motor vehicles with regard to their audible signals.

*ECE-reglemente 30:* Uniform provisions concerning the approval of pneumatic tyres for motor vehicles and their trailers.

*ECE-reglemente 31:* Uniform provisions concerning the approval of halogen sealed-beam unit (HSB unit) motor vehicle headlamps emitting an asymmetrical passing beam or a driving beam or both.

*ECE-reglemente 34:* Uniform provisions concerning the approval of vehicles with regard to the prevention of fire risks.

*ECE-reglemente 37:* Uniform provisions concerning the approval of filament lamps for use in approved units of power-driven vehicles and of their trailers.

*ECE-reglemente 38:* Uniform provisions concerning the approval of rear fog lamps for power-driven vehicles and their trailers.

*ECE-reglemente 39:* Uniform provisions concerning the approval of vehicles with regard to the speedometer equipment including its installation.

*ECE-reglemente 43:* Uniform provisions concerning the approval of safety glazing and glazing materials and their installation in vehicles.

*ECE-reglemente 45:* Uniform provisions concerning the approval of headlamp cleaners, and of power-driven vehicles with regard to headlamp.

*ECE-reglemente 46:* Uniform provisions concerning the approval of devices for indirect vision and of motor vehicles with regard to the installation of these devices.

*ECE-reglemente 48:* Uniform provisions concerning the approval of vehicles with regard to the installation of lighting and light-signalling devices.

*ECE-reglemente 49:* Uniform provisions concerning the approval of compression ignition (C.I.) and natural gas (N.G.) engines as well as positive-ignition (P.I.) engines fuelled with liquefied petroleum gas (LPG) and vehicles equipped with C.I. and N.G. engines and P.I. engines fuelled with LPG, with regard to the emissions of pollutants by the engine.

*ECE-reglemente 51:* Uniform provisions concerning the approval of motor vehicles having at least four wheels with regard to their noise emissions.

*ECE-reglemente 54:* Uniform provisions concerning the approval of pneumatic tyres for commercial vehicles and their trailers.

*ECE-reglemente 55:* Uniform provisions concerning the approval of mechanical coupling components of combinations of vehicles.

*ECE-reglemente 58:* Uniform provisions concerning the approval of

I. Rear underrun protective devices (RUPDs),

II. Vehicles with regard to the installation of an RUPD of an approved type,

III. Vehicles with regard to their underrun protection (RUP).

*ECE-reglemente 59:* Uniform provisions concerning the approval of replacement silencing systems.

*ECE-reglemente 61:* Uniform provisions concerning the approval of commercial vehicles with regard to their external projections forward of the cab's rear panel.

*ECE-reglemente 64:* Uniform provisions concerning the approval of vehicles with regard to their equipment which may include a temporary use spare wheel and tyre unit, run flat tyres and/or a run flat.

*ECE-reglemente 65:* Uniform provisions concerning the approval of special warning lamps for motor vehicles.

*ECE-reglemente 66:* Uniform provisions concerning the approval of large passenger vehicles with regard to the strength of their superstructure.

*ECE-reglemente 67:* Uniform provisions concerning:

I. Approval of specific equipment of motor vehicles using liquefied petroleum gases in their propulsion system,

II. Approval of a vehicle fitted with specific equipment for the use of liquefied petroleum gases in its propulsion system with regard to the installation of such equipment.

*ECE-reglemente 70:* Uniform provisions concerning the approval of rear marking plates for heavy and long vehicles.

*ECE-reglemente 73:* Uniform provisions concerning the approval of goods vehicles, trailers and semi-trailers with regard to their lateral protection.

*ECE-reglemente 77:* Uniform provisions concerning the approval of parking lamps for power-driven vehicles.

*ECE-reglemente 79:* Uniform provisions concerning the approval of vehicles with regard to steering equipment.

*ECE-reglemente 80:* Uniform provisions concerning the approval of seats of large passenger vehicles and of these vehicles with regard to the strength of the seats and their anchorages.

*ECE-reglemente 83:* Uniform provisions concerning the approval of vehicles with regard to the emission of pollutants according to engine fuel requirements.

*ECE-reglemente 85:* Uniform provisions concerning the approval of internal combustion engines or electric drive trains intended for the propulsion of motor vehicles of categories M and N with regard to the

measurement of the net power and the maximum 30 minutes power of electric drive trains

*ECE-reglemente 87:* Uniform provisions concerning the approval of daytime running lamps for power-driven vehicles.

*ECE-reglemente 89:* Uniform provisions concerning the approval of:

I. Vehicles with regard to limitation of their maximum speed,

II. Vehicles with regard to the installation of a speed limitation device (SLD) of an approved type,

III. Speed limitation devices (SLD).

*ECE-reglemente 90:* Uniform provisions concerning the approval of replacement brake lining assemblies and drum brake linings for power-driven vehicles and their trailers.

*ECE-reglemente 91:* Uniform provisions concerning the approval of side-marker lamps for motor vehicles and their trailers.

*ECE-reglemente 93:* Uniform provisions concerning the approval of:

I. Front underrun protective devices (FUPDs),

II. Vehicles with regard to the installation of an FUPD of an approved type,

III. Vehicles with regard to their front underrun protection (FUP).

*ECE-reglemente 94:* Uniform provisions concerning the approval of vehicles with regard to the protection of the occupants in the event of a frontal collision

*ECE-reglemente 95:* Uniform provisions concerning the approval of vehicles with regard to the protection of the occupants in the event of a lateral collision

*ECE-reglemente 97:* Uniform provisions concerning the approval of vehicle alarm systems (VAS) and of motor vehicles with regard to their alarm systems (AS).

*ECE-reglemente 98:* Uniform provisions concerning the approval of motor vehicle headlamps equipped with gas-discharge light sources.

*ECE-reglemente 99:* Uniform provisions concerning the approval of gas-discharge light sources for use in approved gas-discharge lamp units of power-driven vehicles.

*ECE-reglemente 100:* Uniform provisions concerning the approval of battery electric vehicles with regard to specific requirements for the construction and functional safety.

*ECE-reglemente 101:* Uniform provisions concerning the approval of passenger cars equipped with an internal combustion engine with regard to the measurement of the emission of carbon dioxide and fuel consumption and of categories M1 and N1 vehicles equipped with an electric power train with regard to the measurement of electric energy consumption and range.

*ECE-reglemente 102:* Uniform provisions concerning the approval of:

I. A close-coupling device (CCD),

II. Vehicles with regard to the fitting of an approved type of CCD.

*ECE-reglemente 103:* Uniform provisions concerning the approval of replacement catalytic converters for power-driven vehicles.

*ECE-reglemente 104:* Uniform provisions concerning the approval of retro-reflective markings for heavy and long vehicles and their trailers.

*ECE-reglemente 107:* Uniform provisions concerning the approval of category M2 or M3 vehicles with regard to their general construction.

*ECE-reglemente 108:* Uniform provisions concerning the approval for the production of retreaded pneumatic tyres for motor vehicles and their trailers.

*ECE-reglemente 109:* Uniform provisions concerning the approval for the production of retreaded pneumatic tyres for commercial vehicles and their trailers.

*ECE-reglemente 110:* Uniform provisions concerning the approval of:

I. Specific components of motor vehicles using compressed natural gas (CNG) in their propulsion system;

II. Vehicles with regard to the installation of specific components of an approved type for the use of compressed natural gas.

*ECE-reglemente 112:* Uniform provisions concerning the approval of motor vehicle headlamps emitting an asymmetrical passing beam or a driving beam or both and equipped with filament lamps.

*ECE-reglemente 113:* Uniform provisions concerning the approval of motor vehicle headlamps emitting a symmetrical passing beam or a driving beam or both and equipped with filament lamps.

*ECE-reglemente 115:* Uniform provisions concerning the approval of:

I. Specific LPG (liquefied petroleum gases) retrofit systems to be installed in motor vehicles for the use of LPG in their propulsion system,

II. Specific CNG (compressed natural gas) retrofit systems to be installed in motor vehicles for the use of CNG in their propulsion system

*ECE-reglemente 116:* Uniform technical prescriptions concerning the protection of motor vehicles against unauthorized use.

*ECE-reglemente 117:* Uniform provisions concerning the approval of tyres with regard to rolling sound emissions.

*ECE-reglemente 118:* Uniform technical prescriptions concerning the burning behaviour of materials used in the interior construction of certain categories of motor vehicles.

*ECE-reglemente 119:* Uniform provisions concerning the approval of cornering lamps for power-driven vehicles.

*ECE-reglemente 121:* Uniform provisions concerning the approval of vehicles with regard to the location and identification of hand controls, tell-tales and indicators

*ECE-reglemente 122:* Uniform provisions concerning the approval of vehicles of categories M, N and O with regard to their heating systems.

*ECE-reglemente 123:* Uniform provisions concerning the approval of adaptive front-lighting systems (AFS) for motor vehicles.

*ECE-reglemente 124:* Uniform provisions concerning the approval of wheels for passenger cars and their trailers

*ECE-reglemente 125:* Uniform provisions concerning the approval of motor vehicles with regard to the forward field of vision of the motor vehicle driver

**7 §** I dessa föreskrifter används olika fordonskategorier. Bestämmelser om fordonskategorier finns i kommissionens förordning (EU) nr 678/2011 av den 14 juli 2011 om ersättning av bilaga II och ändring av bilagorna IV, IX

och XI till Europaparlamentets och rådets direktiv 2007/46/EG om fastställande av en ram för godkännande av motorfordon och släpvagnar till dessa fordon samt av system, komponenter och separata tekniska enheter som är avsedda för sådana fordon. För fordon som inte omfattas av förordningen gäller de bestämmelser om kategorier som anges nedan.

Kategori	Betydelse
Kategori M	Bil som har minst fyra hjul samt är konstruerad och byggd för persontransport.
Kategori M <sub>1</sub>	Bil som är konstruerad och byggd för persontransport, med högst åtta sittplatser utöver förarplatsen.
Kategori M <sub>2</sub>	Bil som är konstruerad och byggd för persontransport, med mer än åtta sittplatser utöver förarplatsen och en högsta vikt som inte överstiger 5 ton.
Kategori M <sub>3</sub>	Bil som är konstruerad och byggd för persontransport, med mer än åtta sittplatser utöver förarplatsen och en högsta vikt som överstiger 5 ton.
Kategori N	Bil som har minst fyra hjul samt är konstruerad och byggd för godstransport.
Kategori N <sub>1</sub>	Bil som är konstruerad och byggd för godstransport, med en högsta vikt som inte överstiger 3,5 ton.
Kategori N <sub>2</sub>	Bil som är konstruerad och byggd för godstransport, med en högsta vikt som överstiger 3,5 ton men inte 12 ton.
Kategori N <sub>3</sub>	Bil som är konstruerad och byggd för godstransport, med en högsta vikt som överstiger 12 ton.
Kategori O	Släpvagn (inklusive påhängsvagn). (TSFS 2012:129)
Kategori O <sub>1</sub>	Släpvagn med en högsta vikt som inte överstiger 0,75 ton. (TSFS 2012:129)
Kategori O <sub>2</sub>	Släpvagn med en högsta vikt som överstiger 0,75 ton men inte 3,5 ton. (TSFS 2012:129)
Kategori O <sub>3</sub>	Släpvagn med en högsta vikt som överstiger 3,5 ton men inte 10 ton. (TSFS 2012:129)
Kategori O <sub>4</sub>	Släpvagn med en högsta vikt som överstiger 10 ton. (TSFS 2012:129)



Fordon avsedda för särskilda ändamål	Ett fordon avsett för utförande av uppgifter som kräver särskilda karosseriarrangemang eller särskild utrustning. (TSFS 2012:129)
Campingbil	Ett fordon i kategori M konstruerat med boendemöjligheter vilket omfattar minst följande utrustning, 1. sittplatser och bord, 2. sittplatser som kan göras om till sovplatser, 3. matlagningsmöjligheter, och 4. lagringsmöjligheter. Denna utrustning ska vara ordentligt fastsatt i väggar, golv eller tak. Bordet kan dock vara konstruerat så att det lätt går att flytta. (TSFS 2012:129)
Bepansrat fordon	Fordon avsett för skydd av de personer eller varor som transporteras och som uppfyller krav på skottsäker pansarplåt. (TSFS 2012:129)
Ambulans	Fordon i kategori M avsett för transport av sjuka eller sårade och med särskild utrustning för detta ändamål. (TSFS 2012:129)
Likbil	Fordon i kategori M avsett för transport av avlidna och som har särskild utrustning för detta ändamål. (TSFS 2012:129)
Rullstolsanpassat fordon	Bil, förutom buss, som särskilt tillverkats eller konverterats för att ha plats för en eller flera rullstolsburna personer som färdas sittande i rullstol (TSFS 2012:129)

Bestämmelserna i bilaga 2, avsnitt C, punkt 1 och 3 i direktiv 2007/46/EG om hänförelse till fordonskategori av fordon med viss karosseriutformning ska tillämpas.

Bil, som inte är konstruerad och byggd för godstransport och som inte tillhör en kategori M, tillhör den kategori N som följer av dess högsta vikt.

För påhängsvagnar och släpkärror ska den vikt som ligger till grund för klassificeringen vara den statiska vertikala belastning som påhängsvagnens eller släpkärrans axel/axlar överför till marken då den kopplas till dragfordonet med maximilast. (TSFS 2012:129)

**8 §** har upphävts genom TSFS 2012:129.

**9 §** När nedanstående klasser av buss används i föreskrifterna gäller följande indelning

*Fordon som är inrättade för befordran av fler än 22 passagerare utöver föraren*

---

Beteckning	Betydelse
------------	-----------

---

Klass I	Buss som tillverkats med utrymmen för ståplatspassagerare för att medge frekventa förflyttningar av passagerare.
Klass II	Buss som huvudsakligen tillverkats för befordran av sittplatspassagerare och som är utformad för att medge befordran av ståplatspassagerare i mittgången och/eller i ett utrymme som inte är större än det utrymme som upptas för två dubbelsäten.
Klass III	Buss som uteslutande tillverkats för befordran av sittplatspassagerare.

*Fordon som är inrättade för befordran av högst 22 passagerare utöver föraren*

Beteckning	Betydelse
Klass A	Buss som utformats för ståplatspassagerare. Ett fordon i denna klass är utrustat med säten och ska ha utrymme för ståplatspassagerare.
Klass B	Buss som inte utformats för befordran av ståplatspassagerare. Ett fordon i denna klass saknar utrymme för ståplatspassagerare.

**10 §** *har upphävts genom TSFS 2012:129.*

**11 §** När nedanstående beteckningar används i föreskrifterna, gäller följande

Beteckning	Betydelse
Utryckningsfordon	Utryckningsfordon eller fordon som avses antecknas som utryckningsfordon enligt 6 kap. 9 § förordningen (2001:650) om vägtrafikregister.
Utryckningsfordon för transport av sjuka eller skadade	Utryckningsfordon som är inrättat för transport av sjuka eller skadade uteslutande för detta ändamål av den som ingår i en sådan organisation som avses i 6 § hälso- och sjukvårdslagen (1982:763)

**12 §** Med begreppet *vara typgodkänd* menas att en komponent, ett system, en separat teknisk enhet eller fordonstyp med avseende på installation av separat teknisk enhet eller komponent är av typgodkänt utförande i enlighet med EG-förordning, EG-direktiv, ECE-reglemente, Transportstyrelsens föreskrifter eller Vägverkets föreskrifter.

Med begreppet *uppfylla kraven* menas att en komponent, ett system, en separat teknisk enhet eller ett fordon har visats uppfylla de krav som anges i EG-förordning, EG-direktiv, ECE-reglemente, Transportstyrelsens föreskrifter eller Vägverkets föreskrifter oavsett om typgodkännande meddelats eller inte. De administrativa bestämmelserna om typgodkännande behöver inte vara uppfyllda.

**13 §** Med begreppet tas i bruk eller tagits i bruk avses den tidpunkt då fordonet första gången börjar eller börjat användas för sitt ändamål.

**14 §** Undantag från dessa föreskrifter prövas av Transportstyrelsen.

## **2 kap. Krav på fordons beskaffenhet och utrustning**

**1 §** Krav på beskaffenhet och utrustning utöver de grundläggande kraven i 2 kap. 5–9 §§ fordonsförordningen (2009:211) finns i bilagorna 1–5. Av tabellen nedan framgår vad bilagorna omfattar.

Bilaga	Omfattning
1	Krav på personbilar, bussar, lastbilar och släpvagnar till sådana fordon.
2	Fordon som avses användas i Sverige under begränsad tid Alternativa krav på, 1. lastbil med totalvikt av högst 3 500 kg och personbil, som ska registreras tillfällig enligt 23 § första stycket 1, 2 eller 3 lagen (2001:558) om vägtrafikregister (exportvagn), 2. lastbil med totalvikt av högst 3 500 kg och personbil som ska registreras tillfälligt enligt 23 § första stycket 4 lagen (2001:558) om vägtrafikregister (fordon som förs in i Sverige för tillfällig användning) och 3. bil som införts tullfritt enligt 4 § lagen (1994:1547) om tullfrihet m.m. (diplomattullfrihet).
3	Särskilda utrustningskrav på 1. larmanordning på utryckningsfordon, 2. varningslykta (orange), 3. anordning för utmärkning av fordon som används för skolskjutsning enligt förordningen (1970:340) om skolskjutsning, 4. fordon utrustat med bår- eller sängplats 5. mellanvägg i utryckningsfordon som är inrättat för transport av sjuka eller skadade och 6. personbil som används vid övningskörning i trafikskola.
4	Tilläggskrav för fordon avsedda att användas i färdtjänst enligt lagen (1997:736) om färdtjänst.
5	Undantag för fordon som brukas av försvarsmakten med flera

**2 §** Undantag som finns i EG-direktiv, EG-förordning och ECE-reglemente får tillämpas.

**3 §** Utrustning som frivilligt monteras på fordon ska uppfylla tillämpliga krav i bilagorna.

## **3 kap. Särskilda krav vid användning**

**1 §** Vid användning av bil ska bilen vara utrustad med varningstriangel som är typgodkänd enligt ECE-reglemente 27.

**2 §** Vid användning av buss ska bussen vara utrustad med en fungerande brandsläckare på varje våning. Brandsläckaren ska vara lätt åtkomlig i passagerarutrymmet och dess placering vara utmärkt med skylt. Skylt behövs inte om brandsläckaren är väl synlig.

Brandsläckaren ska vara kontrollerad enligt tillverkarens anvisningar och vara plomberad. Brandsläckare ska vara av minst

1. klass 34A eller 183B enligt Svensk Standard SS-EN 3-7:2004 "Brand och räddning - Handbrandsläckare - Del 7: Egenskaper, funktionskrav och provningsmetoder,

2. klass 34A eller 183B enligt Svensk Standard SS-EN 3-1: "Brand och räddning - Handbrandsläckare - Del 1: Beskrivning av tömningstid, provning mot klass A- och B-bål", eller

3. klass ABE II eller ABC II.

**3 §** Utan hinder av 3 kap. 68 § trafikförordningen (1998:1276) får fordon brukas utan att skyltlykta är tänd. Detta gäller dock inte vid färd i mörker, i gryning eller skymning eller då väderleksförhållandena eller liknande omständigheter föranleder att skyltlyktan behöver vara tänd.

---

*TSFS 2010:2*

Denna författning träder i kraft den 15 februari 2010.

*TSFS 2011:29*

Denna författning träder i kraft den 9 april 2011.

*TSFS 2011:39*

Denna författning träder i kraft den 1 maj 2011.

*TSFS 2012:12*

Denna författning träder i kraft den 26 mars 2012.

*TSFS 2012:29*

Denna författning träder i kraft den 1 juli 2012.

*TSFS 2012:127*

Denna författning träder i kraft den 1 december 2012.

*TSFS 2012:129*

Denna författning träder i kraft den 1 januari 2013.

*TSFS 2013:64*

Denna författning träder i kraft den 1 december 2013.

*TSFS 2013:83*

Denna författning träder i kraft den 10 december 2013.

*TSFS 2013:108*

Denna författning träder i kraft den 15 januari 2014.

**Bilaga 1. Krav på personbil, buss, lastbil och släpvagn till sådana fordon**

När nedanstående beteckningar används i denna bilaga gäller följande.

<b>Beteckning</b>	<b>Betydelse</b>
N <sub>1</sub> klass I	Fordon av kategori N <sub>1</sub> som har en referensvikt av högst 1305 kg enligt definitionen i punkt 2.2 i bilaga I till direktiv 70/220/EEG.
N <sub>1</sub> klass II	Fordon av kategori N <sub>1</sub> som har en referensvikt över 1305 kg och som är högst 1760 kg enligt definitionen i punkt 2.2 i bilaga I till direktiv 70/220/EEG.
N <sub>1</sub> klass III	Fordon av kategori N <sub>1</sub> som har en referensvikt över 1760 kg enligt definitionen i punkt 2.2 i bilaga I till direktiv 70/220/EEG.
Euro 5	Bil som uppfyller utsläppskrav i tabell 1 i bilaga 1 i EG-förordning nr 715/2007. (TSFS 2011:39)
Euro 6	Bil som uppfyller utsläppskrav i tabell 2 i bilaga 1 i EG-förordning nr 715/2007 eller bil som uppfyller utsläppskrav i bilaga 1 i EG-förordning nr 595/2009. (TSFS 2011:39)
Referensvikt	Fordonets vikt i körklart skick utan den enhetliga förarvikten på 75 kg samt med ett fast tillägg på 100 kg. (TSFS 2011:39)
Fordon konstruerade för att uppfylla särskilda samhälleliga behov	Fordon med kompressionständ motor i kategori M <sub>1</sub> som är antingen <ol style="list-style-type: none"> <li>fordon för särskilda ändamål enligt 1 kap. 10 § med en referensvikt som överstiger 2 000 kg,</li> <li>fordon som har en referensvikt som överstiger 2 000 kg med plats för sju eller fler passagerare, inklusive föraren, undantaget fordon som lämpar sig för användning i terräng från och med den 1 september 2012, eller</li> <li>fordon som har en referensvikt som överstiger 1 760 kg som är specialbyggda i kommersiellt syfte med plats för rullstolar inne i fordonet. (TSFS 2011:39)</li> </ol>

**1. Ljudnivå**

Bil ska beträffande ljudnivå uppfylla de krav som anges i rad K1 eller K2 i tabellen nedan. Provning enligt K1 får dock genomföras enligt undantaget i rad U1.

Campingbil, ambulans och likbil får i fall som anges i rad S1 även uppfylla de krav som anges där.

EG-mobilkran får uppfylla de särskilda gränsvärden som anges i rad S2.

**TSFS 2010:2***Bilaga 1*

Vid bedömning av om kraven är uppfyllda ska ändring av avgassystemets längd upp till 2 meter efter den sista ljuddämparen inte medföra krav på ytterligare provning av ljudnivån på campingbil, ambulans och likbil.

Ersättningsljuddämpare som monteras på fordon ska uppfylla kraven i rad E1 eller E2 alternativt vara fordonstillverkarens originalutrustning.

<b>Rad</b>	<b>Bestämmelser</b>	<b>Tillämpas på fordon som tas i bruk</b>	
K1	Uppfylla kraven enligt direktiv ändrat genom direktiv	<b>70/157/EEG</b>	
		1999/101/EG	2010-02-15 eller senare
		2006/96/EG	2010-02-15 eller senare
		2007/34/EG	2010-02-15 eller senare
		2013/15/EU	2013-07-01 eller senare
K2	Fordon typgodkänt enligt	<b>ECE-reglemente 51</b>	
		ändringsserie 02 eller senare ändringar.	2010-02-15 eller senare
S1	Fordon av kategori M <sub>1</sub> med en totalvikt som överstiger 2 500 kg, M <sub>2</sub> och M <sub>3</sub> som byggts av en bil av kategori N får uppfylla de krav som gäller för grundfordonet av kategori N.		
S2	Vid provning enligt K1 gäller följande gränsvärden för punkt 5.2.2.1 i bilaga I till direktiv 70/157/EEG: <ol style="list-style-type: none"> <li>1. 81 dB(A) för fordon med en motoreffekt som är lägre än 75 kW,</li> <li>2. 83 dB(A) för fordon med en motoreffekt som är högre än 75 kW, men lägre än 150 kW,</li> <li>3. 84 dB(A) för fordon med en motoreffekt som är 150 kW eller mer.</li> </ol>		
U1	Prov får genomföras trots att provbanans ytbeläggning inte uppfyller kraven i Bilaga 8, ECE-reglemente 51. Ytbeläggningen får dock inte medföra att mer ljud absorberas av beläggningen än vad en ytbeläggning som uppfyller kraven i Bilaga 8, ECE-reglemente 51 gör.		

(TSFS 2013:83)

<b>Rad</b>	<b>Bestämmelser</b>	<b>Tillämpas på ljuddämpare som tas i bruk</b>	
E1	Typgodkänd enligt direktiv ändrat genom direktiv	<b>70/157/EEG</b>	
		1999/101/EG	2010-02-15 eller senare
		2006/96/EG	2010-02-15 eller senare
		2007/34/EG	2010-02-15 eller senare
		2013/15/EU	2013-07-01 eller senare
E2	Typgodkänd enligt	<b>ECE-reglemente 59</b>	
		ändringsserie 00 eller senare ändringar.	2010-02-15 eller senare

(TSFS 2013:83)

## 2. Avgaser lätta fordon

Bil av kategori M<sub>1</sub>, M<sub>2</sub>, N<sub>1</sub> och N<sub>2</sub> med referensvikt på högst 2610 kg ska beträffande utsläpp av avgaser och andra föroreningar uppfylla kraven i rad K1, K2 eller K3 i tabellen nedan.

Bil av kategori M<sub>1</sub>, M<sub>2</sub>, N<sub>1</sub> och N<sub>2</sub> med referensvikt på högst 2840 kg får beträffande utsläpp av avgaser och andra föroreningar uppfylla kraven i rad K1, K2 eller K3 i tabellen nedan om de förutsättningar som anges i artikel 2 punkt 2 i EG-förordning nr 715/2007 är uppfyllda.

Bil av kategori M<sub>1</sub> och N<sub>1</sub> som i efterhand ändrats till drift med etanolbränsle ska uppfylla kraven i rad K1. Bil av kategori M<sub>1</sub> och N<sub>1</sub> får uppfylla kraven i rad K5. Med etanolbränsle avses motorbränsle enligt svensk standard SS 15 54 80:2006.

Bil som i efterhand ändras till drift med CNG (metangas) eller LPG (motorgas) ska uppfylla kraven i rad K4.

Bil som tidigare registrerats och tagits i bruk i land utanför Europeiska ekonomiska samarbetsområdet eller i Turkiet, får istället för kraven ovan uppfylla kraven i rad K6.

Trots dessa krav får

1. campingbil, ambulans eller likbil i fall som anges i rad S1 i tabellen nedan även uppfylla de krav som anges där, och

2. rullstolsanpassat fordon i fall som anges i rad S2 även uppfylla de krav som anges där.

Vid bedömning av om kraven är uppfyllda ska ändring av

1. avgassystemets längd upp till 2 meter efter den sista ljuddämparen inte medföra krav på ytterligare provning av avgasreningen på campingbil, ambulans eller likbil,

2. referensvikten inte medföra att ett godkännande utfärdat för det mest representativa grundfordonet blir ogiltigt för campingbil, ambulans, likbil eller rullstolsanpassat fordon, och

3. avgassystemet på rullstolsanpassat fordon inte medföra krav på ytterligare provning förutsatt att avgasreningssystemet, inklusive eventuella filter, inte påverkas av ändringen.

Bestämmelser om ersättningskatalysatorer för bilar finns i EG-förordning 715/2007 och Transportstyrelsens föreskrifter och allmänna råd (TSFS 2013:63) om bilar och släpvagnar som dras av bilar. (TSFS 2013:64)

<b>Rad</b>	<b>Bestämmelser</b>	<b>Tillämpas på fordon som tas i bruk</b>	
K1	Uppfylla kraven enligt EG-förordning  ändrad genom EG-förordning	<b>EG-förordning nr 715/2007</b>	
		EG-förordning nr 692/2008 Euro 5	2010-02-15–2015-08-31 Begränsat till kategori M <sub>1</sub> , M <sub>2</sub> , och N <sub>1</sub> klass I
			2012-01-01–2016-08-31 Begränsat till kategori N <sub>1</sub> klass II, N <sub>1</sub> klass III och N <sub>2</sub>
		EG-förordning nr 692/2008 Euro 6	2015-09-01 eller senare Begränsat till kategori M <sub>1</sub> , M <sub>2</sub> , och N <sub>1</sub> klass I
		2016-09-01 eller senare Begränsat till kategori N <sub>1</sub> klass II, N <sub>1</sub> klass III och N <sub>2</sub>	
K2	Uppfylla kraven enligt direktiv  ändrat genom direktiv	<b>70/220/EEG</b>	
		98/69/EG Bilar som uppfyller	2010-02-15-2010-12-31



<b>Rad</b>	<b>Bestämmelser</b>	<b>Tillämpas på fordon som tas i bruk</b>
		kraven i rad B i tabell 5.3.1.4 i bilaga I.
		2010-02-01-2011-12-31 Begränsat till kategori N <sub>1</sub> klass II, N <sub>1</sub> klass III och N <sub>2</sub> och fordon konstruerade för att uppfylla särskilda samhälleliga behov
K3	Fordon typgodkänt enligt	<b>ECE-reglemente 83</b>
		ändringsserie 05 Bilar som uppfyller kraven i rad B i tabellen i avsnitt 5.3.1.4.
		2010-02-15 eller senare
K4	Konverteringssystem uppfylla kraven enligt	<b>ECE-reglemente 115</b>
		ändringsserie 00 eller senare ändringar.
		2010-02-15 eller senare
K5	Konverteringssats som uppfyller kraven enligt 5 kap. 24–32 §§ i Transportstyrelsens föreskrifter och allmänna råd (TSFS 2013:63) om bilar och släpvagnar som dras av bilar.	2010-02-15-2010-12-31 Begränsat till kategori M <sub>1</sub>
		2010-02-15-2011-12-31 Begränsat till kategori N <sub>1</sub>
K6	<p>Bil med bensinmotordrift ska vara försedd med fungerande trevägskatalysator samt uppfylla kraven på avgasutsläpp vid tomgång och förhöjd tomgång i bilaga 7 till Transportstyrelsens föreskrifter och allmänna råd (TSFS 2010:84) om kontrollbesiktning.</p> <p>Bil med dieselmotordrift ska uppfylla kraven på röktäthet i avgaserna vid fri acceleration i bilaga 7 till Transportstyrelsens föreskrifter och allmänna råd om kontrollbesiktning, samt uppfylla för fordonstypen relevanta avgaskrav enligt amerikanska federala bestämmelser. I de fall där uppgift av absorptionskoefficient för röktäthet i avgaserna vid fri acceleration för fordonet saknas, ska funktionsgränsvärdet vara 1,5 m<sup>-1</sup>.</p>	

(TSFS 2013:64)

### 3.1 Bränslesystem

Bil som drivs av flytande bränsle ska beträffande bränslesystem uppfylla kraven i rad K1 eller K2 i tabellen nedan. Bil av kategori M<sub>1</sub> och N<sub>1</sub> som i efterhand ändrats till drift med etanolbränsle ska dock uppfylla kraven i rad K6 eller K7.

Bil som drivs av LPG (motorgas) ska beträffande bränslesystem uppfylla kraven i rad K3 eller K5.

Bil som drivs av CNG (metangas) ska beträffande bränslesystem uppfylla kraven i rad K4 eller K5.

Vid bedömning av om kraven i K1 eller K2 är uppfyllda ska ändring av

1. tankningsrörets dragning och längd samt omplacering av den inre tanken inte medföra krav på ytterligare provning av bränslesystemet på campingbil, ambulans och likbil,

2. tankningsrörets, bränsleslangens och ångledningens dragning och längd samt omplacering av den ursprungliga bränsletanken inte medföra krav på ytterligare provning av bränslesystemet på rullstolsanpassat fordon. (TSFS 2011:39)

Rad	Bestämmelser		Tillämpas på fordon som tas i bruk
K1	Uppfylla kraven enligt direktiv  ändrat genom direktiv	<b>70/221/EEG</b>	
		2000/8/EG	2010-02-15 eller senare
		2006/20/EG	2010-02-15 eller senare
		2006/96/EG	2010-02-15 eller senare
		2013/15/EU	2013-07-01 eller senare
K2	Fordon typgodkänt enligt	<b>ECE-reglemente 34</b>	
		ändringsserie 02 eller senare ändringar.	2010-02-15 eller senare
K3	Fordon typgodkänt eller komponenter typgodkända och installerade enligt	<b>ECE-reglemente 67</b>	
		ändringsserie 01 eller senare ändringar.	2010-02-15 eller senare

<b>Rad</b>	<b>Bestämmelser</b>	<b>Tillämpas på fordon som tas i bruk</b>
K4	Fordon typgodkänt eller komponenter typgodkända och installerade enligt	<b>ECE-reglemente 110</b>
		ändringsserie 00 eller senare ändringar.
K5	Konverteringssystem uppfylla kraven enligt	<b>ECE-reglemente 115</b>
		ändringsserie 00 eller senare ändringar.
och installerat enligt tillverkarens anvisningar		
K6	Konverteringsats som är typgodkänd enligt	Vägverkets föreskrifter (VVFS 2003:29) om nationellt typgodkännande av system komponent och separat teknisk enhet.
		2010-02-15 eller senare
och installerad enligt tillverkarens anvisningar.		
K7	Bränslesystemet ska vara så utfört att det, med avseende på risken för läckage, inte nämnvärt påverkas av bränslet vid de temperaturer som fordonet normalt utsätts för. Detta gäller oavsett den tillämpliga blandningen av etanolbränsle och bensin.	

(TSFS 2013:83)

### 3.2 Bakre underkörningsskydd

Bil och släpvagn ska beträffande bakre underkörningsskydd uppfylla kraven i K1 eller K2 i tabellen nedan. Följande fordon behöver dock inte uppfylla kraven

1. dolly,
2. fordon som uteslutande används av statlig brandkår eller kommunal brandstyrka vid räddningstjänst, och
3. släpvagnar av kategori O<sub>1</sub> och O<sub>2</sub> med hjulen utanför lastytan. (TSFS 2012:12)

<b>Rad</b>	<b>Bestämmelser</b>	<b>Tillämpas på fordon som tas i bruk</b>	
K1	Uppfylla kraven enligt direktiv ändrat genom direktiv	<b>70/221/EEG</b>	
		79/490/EEG	2010-02-15–2010-03-10 Får dock inte tillämpas vid typgodkännande av ny fordonstyp
		97/19/EG	2010-02-15–2010-03-10 Får dock inte tillämpas vid typgodkännande av ny fordonstyp
		2000/8/EG	2010-02-15–2010-03-10 Får dock inte tillämpas vid typgodkännande av ny fordonstyp
		2006/20/EG	2010-02-15 eller senare
		2006/96/EG	2010-02-15 eller senare
		2013/15/EU	2013-07-01 eller senare
K2	Fordon typgodkänt enligt	<b>ECE-reglemente 58</b>	
		ändringsserie 01	2010-02-15–2012-07-10
		02 eller senare ändringar	2010-02-15 eller senare

(TSFS 2013:83)

#### **4. Utrymme för bakre registreringsskylt**

Bil och släpvagn ska beträffande utrymme för bakre registreringsskylt uppfylla kraven i rad K1 i tabellen nedan. (TSFS 2012:127)

<b>Rad</b>	<b>Bestämmelser</b>	<b>Tillämpas på fordon som tas i bruk</b>
K1	Uppfylla kraven enligt direktiv	<b>72/222/EEG</b> 2010-02-15 eller senare

eller förordning	<b>(EU) nr 1003/2010</b>	2010-11-29 eller senare
------------------	--------------------------	-------------------------

## 5. Styrkrafter

Bil och släpvagn ska beträffande styrinrättning uppfylla kraven i rad K1 eller K2 i tabellen nedan.

Campingbil, ambulans och likbil får i fall som anges i rad S1 även uppfylla de krav som anges där.

EG-mobilkran får ha styrinrättning enligt rad S2.

Rad	Bestämmelser	Tillämpas på fordon som tas i bruk
K1	Uppfylla kraven enligt direktiv ändrat genom direktiv	<b>70/311/EEG</b>
		1999/7/EG
K2	Fordon typgodkänt enligt	<b>ECE-reglemente 79</b>
		ändringsserie 01 eller senare ändringar.
S1	Fordon av kategori M <sub>1</sub> med en totalvikt som överstiger 2 500 kg, M <sub>2</sub> och M <sub>3</sub> som byggts av en bil av kategori N får uppfylla de krav som gäller för grundfordonet av kategori N.	
S2	Krabbstyrning är tillåten.	

## 6. Dörrlås och dörrgångjärn

Bilar av kategori M<sub>1</sub> och N<sub>1</sub> ska beträffande dörrar uppfylla kraven i rad K1 eller K2 i tabellen nedan. För campingbil, ambulans och likbil gäller kraven enligt de förutsättningar som anges i rad S1.

Bilar av kategori N<sub>2</sub> och N<sub>3</sub> ska beträffande dörrar uppfylla kraven i rad K1.

Campingbil, ambulans och likbil får i fall som anges i rad S2 även uppfylla de krav som anges där.

Rad	Bestämmelser	Tillämpas på fordon som tas i bruk	
K1	Uppfylla kraven enligt direktiv ändrat genom direktiv	<b>70/387/EEG</b>	
		98/90/EG	2010-02-15 eller senare
		2001/31/EG	2010-02-15 eller senare

K2	Fordon typgodkänt enligt	<b>ECE-reglemente 11</b>	
		ändringsserie 02	2010-02-15–2012-08-11
		03 eller senare ändringar.	2010-02-15 eller senare
S1	Kraven gäller endast dörrar vid säten som är avsedda för normal användning i vägtrafik, och om avståndet mellan punkten R på sätet och mittplanet på dörrytan, mätt vinkelrätt mot fordonets längsgående mittplan, inte överskrider 500 mm.		
S2	Bil med en totalvikt som överstiger 2 500 kg som byggts av en bil av kategori N får uppfylla de krav som gäller för grundfordonet av kategori N.		

### 7. Ljudsignalanordningar

Bil ska beträffande ljudsignalanordningar uppfylla kraven i rad K1 eller K2 i tabellen nedan.

Rad	Bestämmelser		Tillämpas på fordon som tas i bruk
K1	Uppfylla kraven enligt direktiv  ändrat genom direktiv	<b>70/388/EEG</b>	2010-02-15 eller senare
		2006/96/EG	2010-02-15 eller senare
		2013/15/EU	2013-07-01 eller senare
K2	Fordon typgodkänt enligt	<b>ECE-reglemente 28</b>	
		ändringsserie 00 eller senare ändringar.	2010-02-15 eller senare

(TSFS 2013:83)

### 8. Anordningar för indirekt sikt

Bil ska beträffande anordningar för indirekt sikt uppfylla kraven i rad K1 eller K2 i tabellen nedan.

Campingbil, ambulans och likbil får i fall som anges i rad S1 även uppfylla de krav som anges där.

Rad	Bestämmelser	Tillämpas på fordon som tas i bruk

K1	Fordon typgodkänt eller komponenter typgodkända och installerade enligt direktiv ändrat genom direktiv	<b>2003/97/EG</b>	2010-02-15 eller senare
		2005/27/EG	2010-02-15 eller senare
		2006/96/EG	2010-02-15 eller senare
		2013/15/EU	2013-07-01 eller senare
K2	Fordon typgodkänt enligt	<b>ECE-reglemente 46</b>	
		ändringsserie 02 eller senare ändringar	2010-02-15 eller senare
S1	Fordon av kategori M <sub>1</sub> med en totalvikt som överstiger 2 500 kg, M <sub>2</sub> och M <sub>3</sub> som byggts av en bil av kategori N får uppfylla de krav som gäller för grundfordonet av kategori N.		

(TSFS 2013:83)

## 9. Bromsutrustning

Bil av kategori M<sub>1</sub> ska beträffande bromsutrustning uppfylla kraven i rad K1 eller K3 i tabellen nedan.

Bil av kategori N<sub>1</sub> ska beträffande bromsutrustning uppfylla kraven i rad K1, K2 eller K3.

Bil av kategori M<sub>2</sub>, M<sub>3</sub>, N<sub>2</sub> och N<sub>3</sub> samt släpvagn ska beträffande bromsutrustning uppfylla kraven i rad K1 eller K2.

Campingbil, ambulans och likbil får i fall som anges i rad S1 även uppfylla de krav som anges där.

EG-mobilkran behöver i fall som anges i rad S2 inte helt uppfylla kraven i K1.

Fordon behöver i fall som anges i rad U1 inte helt uppfylla kraven i K1 eller K2.

Ersättningsbromsbelägg som monteras på fordon ska uppfylla kraven i rad E1 eller E2 alternativt vara fordonstillverkarens originalutrustning.

(TSFS 2012:12)

Rad	Bestämmelser	Tillämpas på fordon som tas i bruk	
K1	Uppfylla kraven enligt direktiv ändrat genom direktiv	<b>71/320/EEG</b>	
		98/12/EG	2010-02-15 eller senare
		2002/78/EG	2010-02-15 eller senare
		2006/96/EG	2010-02-15 eller senare

		2013/15/EU	2013-07-01 eller senare
K2	Fordon typgodkänt enligt	<b>ECE-reglemente 13</b>	
		ändringsserie 10	2010-02-15– till de datum som är angivna i Revision 6 Amendment 1 punkt 12.4 till reglementet.
		11 eller senare ändringar	2010-02-15 eller senare
K3	Fordon typgodkänt enligt	<b>ECE-reglemente 13H</b>	
		ändringsserie 00 eller senare ändringar	2010-02-15 eller senare
S1	Fordon av kategori M <sub>1</sub> med en totalvikt som överstiger 2 500 kg, M <sub>2</sub> och M <sub>3</sub> som byggts av en bil av kategori N får uppfylla de krav som gäller för grundfordonet av kategori N.		
S2	För fordon med fler än fyra axlar får undantag medges från kraven i K1 under följande förutsättningar: <ol style="list-style-type: none"> <li>1. undantagen ska vara motiverade av den särskilda konstruktionen och</li> <li>2. bromskraven rörande parkeringsbroms, färdbrons och reservbroms ska vara uppfyllda.</li> </ol>		
U1	Fordon med en högsta tekniskt tillåtna tågvikt som överstiger 44 000 kg behöver beträffande parkeringsbroms uppfylla kraven för fordon till och med 44 000 kg.		

(TSFS 2013:83)

Rad	Bestämmelser	Tillämpas på bromsbelägg som tas i bruk	
E1	Ersättningsbromsbelägg typgodkänt enligt direktiv ändrat genom direktiv	<b>71/320/EEG</b>	
		2002/78/EG	2010-02-15 eller senare
		2006/96/EG	2010-02-15 eller senare
		2013/15/EU	2013-07-01 eller senare
E2	Ersättningsbromsbelägg typgodkänt enligt	<b>ECE-reglemente 90</b>	
		ändringsserie 01 eller senare ändringar	2010-02-15 eller senare



(TSFS 2013:83)

### 10. Radiostörning (EMC)

Bil och släpvagn ska beträffande radiostörning (EMC) uppfylla kraven i rad K1 eller K2 i tabellen nedan.

Bil och släpvagn som tas i bruk den 1 juli 2013 eller senare får inte vara utrustad med kortdistansradarutrustning i frekvensbandet 24 GHz.

Elektriska/elektroniska underenheter avsedda för eftermontering ska beträffande radiostörning (EMC) uppfylla alternativ E1 eller E2.

Rad	Bestämmelser	Tillämpas på fordon som tas i bruk	
K1	Uppfylla kraven enligt direktiv ändrat genom direktiv	<b>72/245/EEG</b>	
		2004/104/EG	2010-02-15 eller senare
		2005/49/EG	2010-02-15 eller senare
		2005/83/EG	2010-02-15 eller senare
		2006/28/EG	2010-02-15 eller senare
		2006/96/EG	2010-02-15 eller senare
		2009/19/EG	2010-02-15 eller senare
		2013/15/EU	2013-07-01 eller senare
K2	Fordon typgodkänt enligt	<b>ECE-reglemente 10</b>	
		ändringsserie 02	2010-02-15–2012-07-10
		03 eller senare ändringar.	2010-02-15 eller senare

(TSFS 2013:83)

Rad	Bestämmelser	Tillämpas på underenheter som tas i bruk	
E1	Typgodkänd enligt direktiv ändrat genom direktiv	<b>72/245/EEG</b>	
		2004/104/EG	2010-02-15 eller senare
		2005/49/EG	2010-02-15 eller senare

		2005/83/EG	2010-02-15 eller senare
		2006/28/EG	2010-02-15 eller senare
		2006/96/EG	2010-02-15 eller senare
		2009/19/EG	2010-02-15 eller senare
		2013/15/EU	2013-07-01 eller senare
	Underenheter, som inte har betydelse för så kallade immunitetsrelaterade funktioner, behöver dock inte typgodkännas under förutsättning att kraven i direktivets Bilaga I, punkt 3.2.9 är uppfyllda.		
E2	Typgodkänd enligt	<b>ECE-reglemente 10</b>	-
		ändringsserie 02	2010-02-15–2012-07-10
		03 eller senare ändringar.	2010-02-15
	Underenheter, som inte har betydelse för så kallade immunitetsrelaterade funktioner, behöver dock inte typgodkännas under förutsättning att kraven i reglementet, punkt 3.2.9 är uppfyllda.		

(TSFS 2013:83)

### 11. Föreningar från dieselmotorer

Bil som inte omfattas av rad K1 i punkt 2 denna bilaga eller rad K1 i punkt 41 denna bilaga ska beträffande föreningar från dieselmotorer (röktäthet avseende opacitet) och vid nationellt typgodkännande uppfylla kraven i rad K1 eller K2 i tabellen nedan.

Bil som tidigare registrerats och tagits i bruk i land utanför Europeiska ekonomiska samarbetsområdet eller i Turkiet, får istället för kraven ovan uppfylla kraven i rad K3.

Vid bedömning av om kraven är uppfyllda på campingbil, ambulans eller likbil ska ändring av avgassystemets längd upp till 2 meter efter den sista ljuddämparen inte medföra krav på ytterligare provning av avgasreningen. (TSFS 2011:39)

Rad	Bestämmelser	Tillämpas på fordon som tas i bruk	
K1	Uppfylla kraven enligt direktiv ändrat genom direktiv	<b>72/306/EEG</b>	
		2005/21/EG	2010-02-15-2013-01-01

<b>Rad</b>	<b>Bestämmelser</b>	<b>Tillämpas på fordon som tas i bruk</b>
K2	Fordon typgodkänt enligt	<b>ECE-reglemente 24</b>
		ändringsserie 02 eller senare ändringar.
K3	Uppfylla kraven på röktäthet i avgaserna vid fri acceleration i bilaga 7 Transportstyrelsens föreskrifter och allmänna råd (TSFS 2010:84) om kontrollbesiktning, samt uppfylla för fordonsmodellen relevanta avgaskrav enligt amerikanska federala bestämmelser. I de fall där uppgift av absorptionskoefficient för röktäthet i avgaserna vid fri acceleration för fordonet saknas, ska funktionsgränsvärdet vara 1,5 m <sup>-1</sup> .	

## 12. Inredningsdetaljer

Bil av kategori M<sub>1</sub> ska beträffande inredningsdetaljer uppfylla kraven i rad K1 eller K2 i tabellen nedan. För campingbil, ambulans och likbil gäller kraven enligt de förutsättningar som anges i rad S1.

Campingbil, ambulans och likbil får i fall som anges i rad S2 även uppfylla de krav som anges där.

<b>Rad</b>	<b>Bestämmelser</b>	<b>Tillämpas på fordon som tas i bruk</b>
K1	Uppfylla kraven enligt direktiv ändrat genom direktiv	<b>74/60/EEG</b>
		2000/4/EG
K2	Fordon typgodkänt enligt	<b>ECE-reglemente 21</b>
		ändringsserie 01 eller senare ändringar.
S1	Kraven gäller endast den del av fordonet som befinner sig framför det bakersta av de säten som är avsedda för normal användning i vägtrafik och endast huvudets islagsområde i enlighet med direktiv 74/60/EEG.	
S2	Fordon med en totalvikt som överstiger 2 500 kg som byggts av en bil av kategori N får uppfylla de krav som gäller för grundfordonet av kategori N.	

## 13. Stölskydd på bil

Bil av kategori M<sub>1</sub> och N<sub>1</sub> ska ha anordning för att förhindra obehörigt utnyttjande och uppfylla kraven i rad K1 eller K2 i tabellen nedan. Bil av annan kategori, som utrustats med sådan anordning, ska uppfylla kraven i rad K1, K2 eller K3.

**TSFS 2010:2***Bilaga 1*

Bil av kategori M<sub>1</sub> ska vara utrustad med stöldskydd och uppfylla kraven i rad K4, K5 eller K6. Även bil av annan kategori ska, om den utrustats med stöldskydd, uppfylla kraven i någon av dessa rader.

Bil som utrustats med larm ska uppfylla kraven i rad K4, K5 eller K6.

Campingbil, ambulans och likbil får i fall som anges i rad S1 även uppfylla de krav som anges där. (TSFS 2012:12)

<b>Rad</b>	<b>Bestämmelser</b>	<b>Tillämpas på fordon som tas i bruk</b>	
K1	Uppfylla kraven enligt direktiv ändrat genom direktiv	<b>74/61/EEG</b>	
		95/56/EG	2010-02-15 eller senare
		2006/96/EG	2010-02-15 eller senare
		2013/15/EU	2013-07-01 eller senare
K2	Uppfylla kraven enligt	<b>ECE-reglemente 116</b>	
		ändringsserie 00 eller senare ändringar	2010-02-15 eller senare
K3	Uppfylla kraven enligt	<b>ECE-reglemente 18</b>	
		ändringsserie 03 eller senare ändringar	2010-02-15 eller senare
K4	Fordon typgodkänt eller anordning typgodkänd och installerad enligt direktiv	<b>74/61/EEG</b>	
	ändrat genom direktiv	95/56/EG	2010-02-15 eller senare
		2006/96/EG	2010-02-15 eller senare
		2013/15/EU	2013-07-01 eller senare
K5	Fordon typgodkänt eller anordning typgodkänd och installerad enligt	<b>ECE-reglemente 116</b>	
		ändringsserie 00 eller senare ändringar	2010-02-15 eller senare
K6	Fordon typgodkänt eller anordning typgodkänd och installerad enligt	<b>ECE-reglemente 97</b>	

		ändringsserie 01 eller senare ändringar	2010-02-15 eller senare
S1	Fordon av kategori M <sub>1</sub> med en totalvikt som överstiger 2 500 kg, M <sub>2</sub> och M <sub>3</sub> som byggts av en bil av kategori N får uppfylla de krav som gäller för grundfordonet av kategori N.		

(TSFS 2013:83)

#### 14. Sammanstötningsskydd för styrmekanismen

Lastbil (N) med totalvikt av högst 1 500 kg och personbil (M<sub>1</sub>) ska beträffande sammanstötningsskydd för styrmekanismen uppfylla kraven i rad K1 eller K2 i tabellen nedan. Bepansrat fordon behöver dock inte uppfylla kraven.

Campingbil, ambulans och likbil får i fall som anges i rad S1 även uppfylla de krav som anges där.

Rad	Bestämmelser		Tillämpas på fordon som tas i bruk
K1	Uppfylla kraven enligt direktiv ändrat genom direktiv	<b>74/297/EEG</b>	
		91/662/EEG	2010-02-15 eller senare
K2	Fordon typgodkänt enligt	<b>ECE-reglemente 12</b>	
		ändringsserie 03 eller senare ändringar.	2010-02-15 eller senare
S1	Fordon av kategori M <sub>1</sub> med en totalvikt som överstiger 2 500 kg som byggts av en bil av kategori N får uppfylla de krav som gäller för grundfordonet av kategori N.		

#### 15. Sätens hållfasthet

Bil av kategori M<sub>1</sub> ska beträffande säten, sätesfastsättning och huvudstöd uppfylla kraven i rad K1 eller K2 i tabellen nedan.

Bil av kategori N ska beträffande säten, sätesfastsättning och huvudstöd uppfylla kraven i rad K2 eller K3.

Fordon av kategori M<sub>2</sub> och M<sub>3</sub> av klass I och A ska beträffande säten, sätesfastsättning och huvudstöd uppfylla kraven i rad K2 eller K3.

Fordon av kategori M<sub>2</sub> av klass II, III och B ska beträffande säten, sätesfastsättning och huvudstöd för passagerare uppfylla alternativ K1, K2, K4 eller K5. Förarsäte ska dock uppfylla kraven i rad K3 eller K6.

Fordon av kategori M<sub>3</sub> av klass II, III och B ska beträffande säten, sätesfastsättning och huvudstöd för passagerare uppfylla kraven i rad K4 eller K5. Förarsäte ska dock uppfylla kraven i rad K3 eller K6.

Campingbil, ambulans och likbil får i fall som anges i rad S1 även uppfylla de krav som anges där.

För campingbil, ambulans, likbil, bepansrat fordon av annan kategori än M<sub>1</sub> och EG-mobilkran gäller dessutom kraven i S2.

För rullstolsanpassat fordon gäller dessutom kraven i rad S3.

<b>Rad</b>	<b>Bestämmelser</b>	<b>Tillämpas på fordon som tas i bruk</b>	
K1	Uppfylla kraven enligt bilaga II i direktiv ändrat genom direktiv	<b>74/408/EEG</b>	
		2005/39/EG	2010-02-15 eller senare
		2013/15/EU	2013-07-01 eller senare
K2	Typgodkänt enligt	<b>ECE-reglemente 17</b>	
		ändringsserie 07 eller senare ändringar.	2010-02-15 eller senare
K3	Uppfylla kraven enligt bilaga IV i direktiv ändrat genom direktiv	<b>74/408/EEG</b>	
		2005/39/EG	2010-02-15 eller senare
		2013/15/EU	2013-07-01 eller senare
K4	Fordon typgodkänt eller säten typgodkända och installerade enligt Bilaga III i ändrat genom	<b>74/408/EEG</b>	
		2005/39/EG	2010-02-15 eller senare
		2013/15/EU	2013-07-01 eller senare
K5	Typgodkänt enligt	<b>ECE-reglemente 80</b>	
		ändringsserie 01 eller senare ändringar.	2010-02-15 eller senare
K6	Uppfylla kraven enligt avsnitt 5.2 i ändrat genom	<b>ECE-reglemente 17</b>	
		ändringsserie 07 eller senare ändringar.	2010-02-15 eller senare
S1	Fordon av kategori M <sub>1</sub> med en totalvikt som överstiger 2 500 kg, M <sub>2</sub> och M <sub>3</sub> som byggts av en bil av kategori N får uppfylla de krav som gäller för grundfordonet av kategori N.		

S2	Kraven i K1–K6 gäller endast säten som är avsedda för normal användning vid färd på väg. Om bil är utrustad med andra säten ska det genom en symbol eller en skylt med lämplig text klart framgå vilka säten som är avsedda för normal användning vid färd på väg.
S3	<p>Ett rullstolsutrymme betraktas som en sittplats. Tillräckligt utrymme ska finnas för varje rullstol. Det särskilda utrymmets längsgående plan ska löpa parallellt med fordonets längsgående plan.</p> <p>Fordonsägaren ska på lämpligt sätt informeras om att en rullstol som används som ett säte i fordonet måste kunna tåla de belastningar som överförs av förankringsmekanismen under olika trafikförhållanden.</p> <p>Lämpliga anpassningar får göras av fordonets säten, förutsatt att deras förankringar, mekanismer och huvudstöd garanterar en lika hög prestanda som den som föreskrivs i direktivet.</p>

(TSFS 2013:83)

## 16. Utskjutande delar

Bil av kategori M<sub>1</sub> ska beträffande utskjutande delar uppfylla kraven i rad K1 eller K2 i tabellen nedan. För rullstolsanpassat fordon gäller kraven enligt de förutsättningar som anges i rad S1.

Campingbil, ambulans och likbil får i fall som anges i rad S2 även uppfylla de krav som anges där.

Rad	Bestämmelser	Tillämpas på fordon som tas i bruk	
K1	Uppfylla kraven enligt direktiv ändrat genom direktiv	<b>74/483/EEG</b>	
		79/488/EEG	2010-02-15 eller senare Får dock inte tillämpas vid typgodkännande av ny fordonstyp.
		2006/96/EG	2010-02-15 eller senare Får dock inte tillämpas vid typgodkännande av ny fordonstyp.
		2007/15/EG	2010-02-15 eller senare
		2013/15/EU	2013-07-01 eller senare
K2	Fordon typgodkänt enligt	<b>ECE-reglemente 26</b>	

		03 eller senare ändringar.	2010-02-15 eller senare
S1	Kraven i K1 och K2 ska tillämpas på hjälpmedel för påstigning när dessa befinner sig i viloläge.		
S2	Fordon av med en totalvikt som överstiger 2 500 kg som byggts av en bil av kategori N får beträffande hytten uppfylla de krav som gäller för grundfordonet av kategori N.		

(TSFS 2013:83)

### 17. 1 Hastighetsmätare

Bil ska beträffande hastighetsmätare uppfylla kraven i rad K1 eller K2 i tabellen nedan.

Rad	Bestämmelser		Tillämpas på fordon som tas i bruk
K1	Uppfylla kraven enligt direktiv ändrat genom direktiv	<b>75/443/EEG</b>	
		97/39/EG	2010-02-15 eller senare
K2	Fordon typgodkänt enligt	<b>ECE-reglemente 39</b>	
		ändringsserie 00 eller senare ändringar.	2010-02-15 eller senare

### 17. 2 Backväxel

Bil ska beträffande backväxel uppfylla kraven i rad K1.

Rad	Bestämmelser		Tillämpas på fordon som tas i bruk
K1	Uppfylla kraven enligt direktiv ändrat genom direktiv	<b>75/443/EEG</b>	
		97/39/EG	2010-02-15 eller senare

### 18. Föreskrivna skyltar

Bil och släpvagn ska beträffande identifieringsmärkning och föreskrivna skyltar uppfylla kraven i rad K1 i tabellen nedan.

Släpvagn med en totalvikt av högst 3 500 kg, som tillverkats av person eller firma som inte tillverkar fordon yrkesmässigt, får när det gäller identifieringsnumrets uppbyggnad istället uppfylla kraven i rad U1. (TSFS 2012:127)



<b>Rad</b>	<b>Bestämmelser</b>	<b>Tillämpas på fordon som tas i bruk</b>
K1	Uppfylla kraven enligt direktiv	<b>76/114/EEG</b> 2010-02-15 eller senare
	ändrat genom direktiv	78/507/EEG 2010-02-15 eller senare
		87/354/EEG 2010-02-15 eller senare
		2006/96/EG 2010-02-15 eller senare
		2013/15/EU 2013-07-01 eller senare
	eller förordning	<b>(EU) nr 19/2011</b> 2011-02-01 eller senare
ändrad genom förordning	(EU) nr 249/2012 2012-04-11 eller senare	
U1	Identifieringsnumret fastställs av Transportstyrelsen och ska utgöras av en fast, unik teckenkombination med 17 tecken. Tecken 1–3 ska vara YVV.	

(TSFS 2013:83)

### 19. Förankring av bilbälten

Bil ska beträffande förankring av bilbälten uppfylla kraven i rad K1 eller K2 i tabellen nedan. Dock ska bil av kategori M<sub>1</sub> och N<sub>1</sub> med ISOFIX-förankringar avsedda för skyddsanordningar för barn uppfylla kraven enligt ECE-reglemente 14 ändringsserie 06 supplement 3 eller senare ändringar.

Rullstolsanpassat fordon av kategori M<sub>1</sub> och N<sub>1</sub> ska beträffande rullstolsplats uppfylla kraven i rad S3 eller kraven i raderna S4 och S5. Rullstolsanpassat fordon av kategori N<sub>2</sub> och N<sub>3</sub> ska uppfylla kraven i rad S6.

Campingbil, ambulans, likbil och EG-mobilkran ska dessutom uppfylla kraven i rad S1.

Campingbil, ambulans och likbil får i fall som anges i rad S2 även uppfylla de krav som anges där. (TSFS 2012:12)

<b>Rad</b>	<b>Bestämmelser</b>	<b>Tillämpas på fordon som tas i bruk</b>
K1	Uppfylla kraven enligt direktiv	<b>76/115/EEG</b>
	ändrat genom direktiv	2005/41/EG 2010-02-15 eller senare
K2	Uppfylla kraven enligt	<b>ECE-reglemente 14</b>

		ändringsserie 04	2010-02-15 eller senare Begränsat till kategori N utan baksäte, M <sub>2</sub> , och M <sub>3</sub>
		ändringsserie 05 supplement 4	2010-02-15 eller senare Begränsat till kategori M <sub>2</sub> , M <sub>3</sub> , N <sub>2</sub> och N <sub>3</sub>
		ändringsserie 05 supplement 5	2010-02-15–2011-02-25 Begränsat till kategori M <sub>1</sub>
		ändringsserie 05 supplement 5	2010-02-15 eller senare Begränsat till kategori M <sub>2</sub> , M <sub>3</sub> och N
		ändringsserie 06	2010-02-15 eller senare
		ändringsserie 07 eller senare ändringar	2010-02-15 eller senare
S1	<p>Kraven i K1 och K2 gäller endast säten som är avsedda för normal användning vid färd på väg. Om bil är utrustad med andra säten ska det genom en symbol eller en skylt med lämplig text klart framgå vilka säten som är avsedda för normal användning vid färd på väg.</p>		
S2	<p>Fordon av kategori M<sub>1</sub> med en totalvikt som överstiger 2 500 kg, M<sub>2</sub> och M<sub>3</sub> som byggts av en bil av kategori N får uppfylla de krav som gäller för grundfordonet av kategori N. Dock är minsta kravet förankringar för höftbälten i baksätet.</p>		
S3	<p>Varje rullstolsutrymme ska utrustas med integrerade fasthållningsanordningar som består av en fasthållningsanordning för rullstolen och en fasthållningsanordning för den rullstolsburne.</p> <p>Förankringarna för fasthållningsanordningarna ska tåla de belastningar som anges i direktiv 76/115/EEG och i standarden ISO 10542–1:2001.</p> <p>Remmar och andra säkerhetsanordningar som är avsedda för att fixera rullstolen (förankringsmekanismerna) ska uppfylla kraven i direktiv 77/541/EEG och i den relevanta delen av standarden ISO 10542.</p> <p>Provningarna ska utföras på den rullstolstyp som beskrivs i standarden ISO 10542.</p>		

S4	<p>Rullstolsplats ska vara försedd med fasthållningsanordning för rullstol.</p> <p>Fasthållningsanordning där rullstolen placeras med ryggen i fordonets färdriktning ska vara försedd med ett rygg- och huvudstöd. Rygg- och huvudstödet nedre del ska vara minst 350 mm och högst 450 mm över golvet och dess övre del minst 1 350 mm över golvet. Rygg- och huvudstödet bredd ska vara mellan 300 och 400 mm. Lutningen får inte överstiga 12°. Rygg- och huvudstöd för bestämd rullstol ska ha lämpliga dimensioner för denna rullstol. Rygg- och huvudstödet ska ha yta av energiupptagande material så beskaffat att vid provning enligt direktiv 74/60/EEG, bilaga 3, huvudattrappens retardation inte överstiger 80 g under mer än 3 ms.</p> <p>Fasthållningsanordning ska uppfylla kraven i ISO 10542 eller uppfylla de dynamiska provkraven i P1.</p> <p>Vid nödutrymning ska rullstolen kunna lossas från fasthållningsanordningen på kortare tid än 40 sekunder utan att verktyg behöver användas.</p> <p>Fasthållningsanordning ska förankras i fordonet med förankring som uppfyller de statiska provkraven i P2 eller så ska kombinationen av fasthållningsanordning och förankring uppfylla de dynamiska provkraven i P1.</p>
----	---

<p>S5</p>	<p>Rullstolsplats ska vara försedd med trepunktsbälte för den åkande.</p> <p>Fästpunkter för förankring av bilbältet ska vara placerade i fordonets kaross eller på anordningar monterade i fordonets kaross.</p> <p>Bilbältets nedre fästpunkter ska vara placerade inom de markerade zonerna i figur 1.</p> <p>Bilbältets övre fästpunkt ska vara placerad minst 1 000 mm över golvet och så att bilbältets diagonalband kan passera mellan den åkandes axel och hals. Detta provas med en rullstol enligt ISO 7193:1985 i vilken det sitter en docka, som har mått motsvarande en 50 percentil man, eller en normalbyggd person med en längd av 170 – 180 cm.</p> <p>Fästpunkter för bilbältet ska motstå belastningen vid provning i enlighet med direktiv 76/115/EEG, bilaga 1, punkt 5.</p> <div data-bbox="422 742 1127 1155" style="text-align: center;"> </div> <p>Figur 1.</p>
<p>S6</p>	<p>Fordon ska uppfylla kraven i för buss av kategori M3 i direktiv 2001/85/EG, bilaga VII, punkterna 3.6 och 3.8.</p>

P1	<p>Provning ska genomföras med en för rullstolsplatsen representativ provrullstol som väger minst 85 kg.</p> <p>Provrullstolen ska från en hastighet av 48–50 km/h till stillastående utsättas för en frontalkollision med retardation som överstiger 20 g under en ackumulerad period på minst 0,015 sekunder, som överstiger 15 g under en ackumulerad period på minst 0,04 sekunder och som varar minst 0,075 sekunder.</p> <p>Det dynamiska provet ska utföras antingen med fasthållningsanordningen monterad på en provrigg som motsvarar förankringarnas geometri i ett fordon där fasthållningsanordningen ska installeras, eller i förankringar i en representativ del av fordonets stomme tillsammans med alla inredningsdetaljer i fordonet som kan bidra till stommens styrka och stabilitet.</p> <p>Under provet får ingen del av fasthållningsanordningen brista eller lossna och rullstolen får inte förflytta sig mer än 200 mm. Ingen del av fasthållningsanordningen får formförändras i sådan utsträckning att delen kan orsaka personskada på grund av skarpa kanter eller andra utskjutande delar.</p> <p>Efter provet ska rullstolen kunna frigöras från fasthållningsanordningen på kortare tid än 60 sekunder utan att verktyg behöver användas.</p>
P2	<p>Förankringspunkter till fasthållningsanordning ska motstå belastningen från ett statiskt dragprov med en framåtriktad horisontell kraft i fordonets längdriktning på 35 kN.</p> <p>Förankringspunkter till fasthållningsanordning ska motstå belastningen från ett statiskt dragprov med en bakåtriktad horisontell kraft i fordonets längdriktning 8 kN.</p> <p>Krafterna ska anbringas på en höjd av minst 200 mm och högst 300 mm över golvet på rullstolsplatsen.</p> <p>Krafterna ska anbringas så snabbt som möjligt och ska bibehållas under minst 0,2 sekunder.</p>

## **20. Belysnings- och ljussignalanordningarnas installation på bil och släpvagn**

Bil och släpvagn (M, N, O) ska beträffande belysnings- och ljussignalanordningarnas installation uppfylla de krav som anges i rad K1 eller K2 samt i raderna K3–K7 i tabellen nedan.

Campingbil, ambulans, likbil, bepansrat fordon och EG-mobilkran behöver i fall som anges i rad S1 inte helt uppfylla kraven i K1 och K2.

Campingbil, ambulans och likbil får i fall som anges i rad S2 även uppfylla de krav som anges där.

Bil och släpvagn (M, N, O) får vara utrustade enligt U1–U9. (TSFS 2012:12)

<b>Rad</b>	<b>Bestämmelser</b>		<b>Tillämpas på fordon som tas i bruk</b>
K1	Uppfylla kraven enligt direktiv	<b>76/756/EEG</b>	
	ändrat genom direktiv	97/28/EG	2010-02-15–2011-07-09
		2007/35/EG	2010-02-15 eller senare
		2008/89/EG	2010-02-15 eller senare
K2	Uppfylla kraven enligt	<b>ECE-reglemente 48</b>	
		ändringsserie 02	2010-02-15–2011-07-09 Begränsat till kategori N2 > 7 500 kg, N <sub>3</sub> , O <sub>3</sub> och O <sub>4</sub>
		02	2010-02-15 eller senare Begränsat till kategori M, N <sub>1</sub> , N <sub>2</sub> ≤ 7 500 kg, O <sub>1</sub> och O <sub>2</sub>
		03	2010-02-15 eller senare
		04	2010-02-15 eller senare
		05 eller senare ändringar	2011-01-30 eller senare
K3	Strålkastare, lyktor, reflexanordningar och glödlampor får inte förses med färgskikt, oavsett färg.		
K4	Fordon får inte ha strålkastare eller lyktor av annat slag än de som finns angivna i dessa eller andra av Transportstyrelsen utfärdade föreskrifter.		
K5	Strålkastare och lyktor på fordon ska vara så placerade på fordonet att fordonets förare inte störs av ljuset.		
K6	Stenskottsskydd för föreskrivna lyktor eller föreskrivna strålkastare får inte finnas på fordon om skyddet påtagligt försämrar lyktans eller strålkastarens ljus. Detta gäller även stenskottsskydd av material som lätt kan skadas så att det försämrar lyktans eller strålkastarens ljus.		

K7	<p>Fordon får inte ha anordning som kan medföra störande reflexer eller kan medföra risk för bländning av annan förare.</p> <p>Fordon får inte heller ha anordning med vilken kan visas under färd växlingsbara eller rörliga bilder, texter eller motsvarande, synliga för trafikanter utanför fordonet. Buss i linjetrafik får dock ha destinationsskylt som visar växlingsbar trafikinformation endast i anslutning till hållplats.</p>
S1	<p>Fordonets särskilda användning gör det omöjligt att helt följa kraven i K1 och K2. Dock endast under förutsättning att alla obligatoriska belysningsanordningar är monterade och, i fråga om campingbil, ambulans, likbil och bepansrat fordon, att den geometriska sikten inte påverkas.</p>
S2	<p>Fordon av kategori M<sub>1</sub> med en totalvikt som överstiger 2 500 kg, M<sub>2</sub> och M<sub>3</sub> som byggts av en bil av kategori N får uppfylla de krav som gäller för grundfordonet av kategori N.</p>
U1	<p>Fordon behöver inte uppfylla följande krav i ECE-reglemente 48 och bilaga 2 till direktiv 76/756/EEG:</p> <ol style="list-style-type: none"> <li>1. 6.1.2 såvitt avser begränsningen till högst fyra helljusstrålkastare.</li> <li>2. 6.1.9 (den högsta samlade ljusstyrkan).</li> <li>3. 6.10.2 såvitt avser begränsningen till högst två bakre positionslyktor. Antalet lyktor ska dock vara jämnt.</li> <li>4. 6.4.2 såvitt avser begränsningen till högst två backningsstrålkastare. Antalet strålkastare får vara högst fyra.</li> <li>5. 6.5.3 såvitt avser begränsningen till högst två bakre körriktningsvisare av kategori 2a eller 2b. Antalet lyktor får vara högst fyra.</li> <li>6. 6.6.7.2 såvitt avser begränsningen till högst två stopplyktor av kategori S1 eller S2. Antalet lyktor får vara högst fyra.</li> </ol>
U2	<p>Fordon får ha strålkastare avsedd att användas som extra belysning vid arbete i anslutning till fordonet, så kallad arbetsbelysning, som avger vitt ljus. Till arbetsbelysning räknas även sökarljus.</p> <p>Det ska finnas en från förarplatsen väl synlig kontrollampa som visar orangegult ljus när arbetsbelysningen är tillkopplad.</p> <p>Belysningen ska vara så monterad att den vid normal körning inte vibrerar eller ändrar läge.</p> <p>Arbetsbelysning</p> <ol style="list-style-type: none"> <li>1. får inte grupperas med annan strålkastare eller lykta,</li> <li>2. får inte kombineras med annan strålkastare eller lykta, och</li> <li>3. får inte bilda flerfunktion med annan strålkastare eller lykta.</li> </ol>

U3	<p>Buss får ha strålkastare avsedd att lysa upp området utanför på- och avstigningsdörr, så kallad avstigningsbelysning, i omedelbar närhet till på- och avstigningsdörr för passagerare.</p> <p>Avstigningsbelysnings placering i höjdded ska vara minst 2 000 mm.</p> <p>Avstigningsbelysning får inte skjuta ut mer än 50 mm utanför karosseriets största bredd.</p> <p>Avstigningsbelysning ska vara så inställd och avskärmad att den inte avger ljus som kan blända andra trafikanter i området utanför en radie på 10 m från lyktan.</p> <p>Belysningen ska vara så monterad att den vid normal körning inte vibrerar eller ändrar läge.</p> <p>Avstigningsbelysning får inte grupperas med annan strålkastare eller lykta, får inte kombineras med annan strålkastare eller lykta, och får inte bilda flerfunktion med annan strålkastare eller lykta.</p> <p>Avstigningsbelysning ska vara så inkopplad i fordonets elektriska system att den endast kan lysa i samband med öppning av på- och/eller avstigningsdörr för passagerare och inte kan lysa då fordonet uppnått en hastighet på 5 km/h eller högre.</p>
U4	<p>Fordon som på grund av sin användning förses med utrustning som döljer halvljusstrålkastarna får vara utrustad med fyra halvljusstrålkastare. Detta under förutsättning att strålkastarna är anslutna så att båda paren inte kan lysa samtidigt.</p>
U5	<p>Bil som används i taxitrafik får vara utrustad med lykta som visar grönt ljus framåt (avsedd att markera att taxin är ledig).</p>
U6	<p>Lyktor som används för polismans tecken P11, <i>kör in till väggkanten och stanna framför polisfordonet</i>, enligt 7 kap 2 § vägmärkesförordningen (2007:90) får visa blått och rött ljus.</p>
U7	<p>Extra reflexanordning på utryckningsfordon får visa vitt ljus bakåt.</p>
U8	<p>Lastbil och släpvagn av kategori N<sub>2</sub>, N<sub>3</sub> O<sub>3</sub> och O<sub>4</sub> får vara utrustad med skyltar för utmärkning av tunga/långa fordon. Skyltarna ska vara typgodkända och installerade enligt ECE-reglemente 70.</p>
U9	<p>Bestämmelser om undantag för skylt på fordon som används vid övningskörning i trafikskola finns i 6 § Transportstyrelsens föreskrifter (TSFS 2010:81) om skylt vid övningskörning och körträning samt uppsikt över övningskörning i trafikskola.</p>

## 21. Reflexanordningar

Reflexanordning ska beträffande föreskrivna bakre-, främre-, och sidomarkeringsreflexer på bil och släpvagn uppfylla kraven i rad K1 eller K2 i tabellen nedan.



Installationskraven finns under punkt 20 i denna bilaga. (TSFS 2012:12)

Rad	Bestämmelser	Tillämpas på anordning som tas i bruk	
K1	Typgodkänd enligt direktiv ändrat genom	<b>76/757/EEG</b>	
		97/29/EG	2010-02-15 eller senare
		2006/96/EG	2010-02-15 eller senare
		2013/15/EU	2013-07-01 eller senare
K2	Typgodkänd enligt	<b>ECE-reglemente 3</b>	
		ändringsserie 02 eller senare ändringar	2010-02-15 eller senare

(TSFS 2013:83)

## 22. Breddmarkeringslyktor, främre sidopositionslyktor, bakre sidopositionslyktor, stopplyktor, varsellyktor och sidomarkeringslyktor

Breddmarkeringslykta, främre sidopositionslykta, bakre sidopositionslykta, stopplykta, varsellykta och sidomarkeringslykta på bil och släpvagn ska uppfylla kraven i tillämplig rad K1, K2, K3 eller K4 i tabellen nedan.

Installationskraven finns under punkt 20 i denna bilaga.

Rad	Bestämmelser	Tillämpas på lykta som tas i bruk	
K1	Lykta typgodkänd enligt direktiv ändrat genom direktiv	<b>76/758/EEG</b>	
		97/30/EG	2010-02-15 eller senare
		2006/96/EG	2010-02-15 eller senare
		2013/15/EU	2013-07-01 eller senare
K2	Breddmarkeringslykta, främre/bakre sidopositionslykta, stopplykta typgodkänd enligt	<b>ECE-reglemente 7</b>	
		ändringsserie 02 eller senare ändringar.	2010-02-15 eller senare
K3	Varsellykta typgodkänd enligt	<b>ECE-reglemente 87</b>	

		ändringsserie 00 eller senare ändringar.	2010-02-15 eller senare
K4	Sidomarkeringslykta typgodkänd enligt	<b>ECE-reglemente 91</b>	
		ändringsserie 00 eller senare ändringar.	2010-02-15 eller senare

(TSFS 2013:83)

### 23. Körriktningsvisare

Körriktningsvisare på bil och släpvagn ska uppfylla kraven i rad K1 eller K2 i tabellen nedan .

Installationskraven finns under punkt 20.

Rad	Bestämmelser		Tillämpas på visare som tas i bruk
K1	Typgodkänd enligt direktiv ändrat genom direktiv	<b>76/759/EEG</b>	
		1999/15/EG	2010-02-15 eller senare
		2006/96/EG	2010-02-15 eller senare
		2013/15/EU	2013-07-01 eller senare
K2	Typgodkänd enligt	<b>ECE-reglemente 6</b>	
		ändringsserie 01 eller senare ändringar.	2010-02-15 eller senare

(TSFS 2013:83)

### 24. Bakre skyltlyktor

Bakre skyltlykta på bil och släpvagn ska uppfylla kraven i rad K1 eller K2 i tabellen nedan.

Installationskraven finns under punkt 20.

Rad	Bestämmelser		Tillämpas på lykta som tas i bruk
K1	Typgodkänd enligt direktiv ändrat genom direktiv	<b>76/760/EEG</b>	
		97/31/EG	2010-02-15 eller senare
		2006/96/EG	2010-02-15 eller senare

		2013/15/EU	2013-07-01 eller senare
K2	Typgodkänd enligt	<b>ECE-reglemente 4</b>	
		ändringsserie 00 eller senare ändringar.	2010-02-15 eller senare

(TSFS 2013:83)

## 25. Huvudstrålkastare (inklusive glödlampor)

Huvudstrålkastare på bil ska uppfylla kraven i rad K1, K2, K3, K4, K5, K6, K7, K8 eller K9 i tabellen nedan.

Glödlampor ska uppfylla kraven i rad K10.

Installationskraven finns under punkt 20 i denna bilaga.

Rad	Bestämmelser	Tillämpas på strålkastare som tas i bruk	
K1	Typgodkänd enligt direktiv ändrat genom direktiv	<b>76/761/EEG</b>	
		1999/17/EG	2010-02-15 eller senare
		2006/96/EG	2010-02-15 eller senare
		2013/15/EU	2013-07-01 eller senare
K2	Typgodkänd enligt	<b>ECE-reglemente 1</b>	
		ändringsserie 02 eller senare ändringar.	2010-02-15 eller senare
K3	Typgodkänd enligt	<b>ECE-reglemente 8</b>	
		ändringsserie 05 eller senare ändringar.	2010-02-15 eller senare
K4	Typgodkänd enligt	<b>ECE-reglemente 20</b>	
		ändringsserie 03 eller senare ändringar.	2010-02-15 eller senare
K5	Typgodkänd enligt	<b>ECE-reglemente 31</b>	
		ändringsserie 02 eller senare ändringar.	2010-02-15 eller senare
K6	Typgodkänd enligt	<b>ECE-reglemente 98</b>	
		ändringsserie 00 eller senare ändringar.	2010-02-15 eller senare

K7	Typgodkänd enligt	<b>ECE-reglemente 99</b>	
		ändringsserie 00 eller senare ändringar.	2010-02-15 eller senare
K8	Typgodkänd enligt	<b>ECE-reglemente 112</b>	
		ändringsserie 00 eller senare ändringar.	2010-02-15 eller senare
K9	Typgodkänd enligt	<b>ECE-reglemente 123</b>	
		ändringsserie 00 eller senare ändringar.	2010-02-15 eller senare
K10	Typgodkända enligt	<b>ECE-reglemente 37</b>	
		ändringsserie 03 eller senare ändringar.	2010-02-15 eller senare

(TSFS 2013:83)

**26. Främre dimljus**

Främre dimstrålkastare på bil ska uppfylla kraven i rad K1 eller K2 i tabellen nedan.

Installationskraven finns under punkt 20.

Rad	Bestämmelser	Tillämpas på strålkastare som tas i bruk	
K1	Typgodkänd enligt direktiv ändrat genom direktiv	<b>76/762/EEG</b>	
		1999/18/EG	2010-02-15 eller senare
		2006/96/EG	2010-02-15 eller senare
		2013/15/EU	2013-07-01 eller senare
K2	Typgodkänd enligt	<b>ECE-reglemente 19</b>	
		ändringsserie 02 eller senare ändringar.	2010-02-15 eller senare

(TSFS 2013:83)

## 27. Bogseringsanordningar

Bil ska beträffande bogseringsanordningar uppfylla kraven i rad K1. För campingbil, ambulans och likbil gäller dock kraven enligt rad S1. (TSFS 2012:127)

Rad	Bestämmelser		Tillämpas på fordon som tas i bruk
K1	Uppfylla kraven enligt direktiv	<b>77/389/EEG</b>	2010-02-15 eller senare
	ändrat genom direktiv	96/64/EG	2010-02-15 eller senare
	eller förordning	<b>(EU) nr 1005/2010</b>	2010-11-29 eller senare
S1	Bogseringsanordning krävs endast framtill.		

## 28. Bakre dimljus

Dimbaklykta på bil och släpvagn ska uppfylla kraven i rad K1 eller K2 i tabellen nedan.

Installationskraven finns under punkt 20 i denna bilaga.

Rad	Bestämmelser		Tillämpas på lykta som tas i bruk
K1	Typgodkänd enligt direktiv ändrat genom direktiv	<b>77/538/EEG</b>	
		1999/14/EG	2010-02-15 eller senare
		2006/96/EG	2010-02-15 eller senare
		2013/15/EU	2013-07-01 eller senare
K2	Typgodkänd enligt	<b>ECE-reglemente 38</b>	
		ändringsserie 00 eller senare ändringar.	2010-02-15 eller senare

(TSFS 2013:83)

## 29. Backningsstrålkastare

Backningsstrålkastare på bil och släpvagn ska uppfylla kraven i rad K1 eller K2 i tabellen nedan.

Installationskraven finns under punkt 20.

<b>Rad</b>	<b>Bestämmelser</b>	<b>Tillämpas på strålkastare som tas i bruk</b>	
K1	Typgodkänd enligt direktiv ändrat genom direktiv	<b>77/539/EEG</b>	
		97/32/EG	2010-02-15 eller senare
		2006/96/EG	2010-02-15 eller senare
		2013/15/EU	2013-07-01 eller senare
K2	Typgodkänd enligt	<b>ECE-reglemente 23</b>	
		ändringsserie 00 eller senare ändringar.	2010-02-15 eller senare

(TSFS 2013:83)

### 30. Parkeringsljus

Parkeringslykta på bil ska uppfylla kraven i rad K1 eller K2 i tabellen nedan.

Installationskraven finns under punkt 20.

<b>Rad</b>	<b>Bestämmelser</b>	<b>Tillämpas på lykta som tas i bruk</b>	
K1	Typgodkänd enligt direktiv ändrat genom direktiv	<b>77/540/EEG</b>	
		1999/16/EG	2010-02-15 eller senare
		2006/96/EG	2010-02-15 eller senare
		2013/15/EU	2013-07-01 eller senare
K2	Typgodkänd enligt	<b>ECE-reglemente 77</b>	
		ändringsserie 00 eller senare ändringar.	2010-02-15 eller senare

(TSFS 2013:83)

### 31. Bilbälten och fasthållningsanordningar

Bil ska beträffande installation av bilbälten och fasthållningsanordningar uppfylla kraven i rad K1 eller K2 i tabellen nedan.

Bil utrustad med ISOFIX-förankringar avsedda för skyddsanordningar för barn ska uppfylla kraven i rad K3.

Campingbil, ambulans, likbil och EG-mobilkran ska dessutom uppfylla kraven i rad S1.

Campingbil, ambulans och likbil får i fall som anges i rad S2 även uppfylla de krav som anges där.

Rad	Bestämmelser	Tillämpas på fordon som tas i bruk	
K1	Bilbälte typgodkänt och installerat enligt direktiv ändrat genom direktiv	<b>77/541/EEG</b>	
		2005/40/EG	2010-02-15 eller senare
		2006/96/EG	2010-02-15 eller senare
		2013/15/EU	2013-07-01 eller senare
K2	Bilbälte typgodkänt och installerat enligt	<b>ECE-reglemente 16</b>	
		ändringsserie 04	2010-02-15 eller senare
		05 eller senare ändringar.	2010-02-15 eller senare
K3	Typgodkänd enligt	<b>ECE-reglemente 16</b>	
		ändringsserie 04	2010-02-15 eller senare
		05 eller senare ändringar.	2010-02-15 eller senare
S1	Kraven K1 och K2 gäller endast säten som är avsedda för normal användning vid färd på väg. Om bil är utrustad med andra säten ska det genom en symbol eller en skylt med lämplig text klart framgå vilka säten som är avsedda för normal användning vid färd på väg..		
S2	Bil av kategori M <sub>1</sub> med en totalvikt som överstiger 2 500 kg, M <sub>2</sub> och M <sub>3</sub> som byggts av en bil av kategori N får uppfylla de krav som gäller för grundfordonet av kategori N. Dock är minsta kravet höftbälten på alla platser i baksätet.		

(TSFS 2013:83)

### 32. Siktält framåt

Bil av kategori M<sub>1</sub> ska beträffande siktält framåt uppfylla kraven i rad K1 eller K2 i tabellen nedan.

Campingbil, ambulans och likbil får i fall som anges i rad S1 även uppfylla de krav som anges där.

Rad	Bestämmelser	Tillämpas på fordon som tas i bruk

K1	Uppfylla kraven enligt direktiv ändrat genom direktiv	<b>77/649/EEG</b>	
		90/630/EEG	2010-02-15 eller senare
K2	Fordon typgodkänt enligt	<b>ECE-reglemente 125</b>	
		ändringsserie 00 eller senare ändringar.	2010-02-15 eller senare
S1	Fordon med en totalvikt som överstiger 2 500 kg som byggts av en bil av kategori N får uppfylla de krav som gäller för grundfordonet av kategori N.		

### 33. Märkning av manöverorgan

Bil ska beträffande märkning av manöverorgan uppfylla kraven i rad K1 eller K2 i tabellen nedan.

Rad	Bestämmelser	Tillämpas på fordon som tas i bruk	
K1	Uppfylla kraven enligt direktiv ändrat genom direktiv	<b>78/316/EEG</b>	
		93/91/EEG	2010-02-15 eller senare
K2	Fordon typgodkänt enligt	<b>ECE-reglemente 121</b>	
		ändringsserie 00 eller senare ändringar.	2010-02-15 eller senare

### 34. Avfrostnings-/avimningsanordningar i bil

Bil av kategori M1 ska beträffande avfrostnings-/avimningsanordningar uppfylla kraven i rad K1 i tabellen nedan.

Bil av kategori M<sub>2</sub>, M<sub>3</sub> och N ska beträffande avfrostnings-/avimningsanordningar uppfylla kraven i rad K1 eller K2.

Campingbil, ambulans och likbil får i fall som anges i rad S1 även uppfylla de krav som anges där. (TSFS 2012:127)

Rad	Bestämmelser	Tillämpas på fordon som tas i bruk	
K1	Uppfylla kraven enligt direktiv	<b>78/317/EEG</b>	2010-02-15 eller senare
	eller förordning	<b>(EU) nr 672/2010</b>	2010-08-17 eller senare



K2	Fordon ska vara utrustat med anordning för avfrostning och avimning av vindrutan. Anordningen ska ha tillräcklig kapacitet.
S1	Fordon av kategori M <sub>1</sub> med en totalvikt som överstiger 2 500 kg får istället uppfylla kraven i rad K2.

### 35. Vindrutetorkare och vindrutespolare

Bil av kategori M<sub>1</sub> ska beträffande vindrutetorkare och vindrutespolare uppfylla kraven i rad K1 i tabellen nedan.

Bil av kategori M<sub>2</sub>, M<sub>3</sub> och N ska uppfylla kraven i rad K1 eller K2.

Campingbil, ambulans och likbil får i fall som anges i rad S1 även uppfylla de krav som anges där. (TSFS 2012:127)

Rad	Bestämmelser	Tillämpas på fordon som tas i bruk
K1	Uppfylla kraven enligt direktiv	78/318/EEG 2010-02-15 eller senare
	ändrat genom direktiv	94/68/EEG 2010-02-15 eller senare
		2006/96/EG 2010-02-15 eller senare
		2013/15/EU 2013-07-01 eller senare
	eller förordning	(EU) nr 1008/2010 2010-11-30 eller senare
K2	Fordon ska vara utrustat med vindrutetorkare och vindrutespolare som har tillräcklig kapacitet.	
S1	Bil med en totalvikt som överstiger 2 500 kg får istället uppfylla kraven i rad K2.	

(TSFS 2013:83)

### 36. Värmesystem

Bil och släpvagn ska beträffande värmesystem uppfylla kraven i rad K1, K2 eller K3 i tabellen nedan.

Rad	Bestämmelser	Tillämpas på fordon som tas i bruk
K1	Typgodkänt enligt direktiv	2001/56/EG 2010-02-15 eller senare
	ändrat genom direktiv	2004/78/EG 2010-02-15 eller senare

Får inte tillämpas på fordon med LPG-drivna värmesystem

		2006/96/EG	2010-02-15 eller senare	
		2006/119/EG	2010-02-15 eller senare	
		2013/15/EU	2013-07-01 eller senare	
K2	Uppfylla kraven enligt direktiv	<b>2001/56/EG</b>	2010-02-15 eller senare Får inte tillämpas på fordon med LPG-drivna värmesystem	
	ändrat genom direktiv	2004/78/EG	2010-02-15 eller senare	
		2006/96/EG	2010-02-15 eller senare	
		2006/119/EG	2010-02-15 eller senare	
		2013/15/EU	2013-07-01 eller senare	
		Fordon utrustat med förbränningsvärmare ska ha värmare som är typgodkänd enligt EG-direktivet eller enligt ECE-reglementet i rad K3.		
		K3	Fordon typgodkänt enligt	<b>ECE-reglemente 122</b>
ändringsserie 00 eller senare ändringar.	2010-02-15 eller senare			

(TSFS 2013:83)

### 37. Hjulskydd

Bil av kategori M<sub>1</sub> ska beträffande hjulskydd uppfylla kraven i rad K1 i tabellen nedan.

Fordon av kategori M<sub>2</sub>, M<sub>3</sub>, O<sub>1</sub> och O<sub>2</sub> ska beträffande hjulskydd uppfylla i kraven i rad K2.

Fordon av kategori N<sub>1</sub> och N<sub>2</sub> med en totalvikt av högst 7 500 kg får tillämpa kraven i rad K1, som alternativ till kraven i avsnitt 43 om stänkskyddsanordningar.

Campingbil, ambulans och likbil får i fall som anges i rad S1 även uppfylla de krav som anges där. (TSFS 2012:127)

Rad	Bestämmelser	Tillämpas på fordon som tas i bruk
-----	--------------	------------------------------------

K1	Uppfylla kraven enligt direktiv	<b>78/549/EEG</b>	2010-02-15 eller senare
	ändrat genom direktiv	94/78/EEG	2010-02-15 eller senare
	eller förordning	<b>(EU) nr 1009/2010</b>	2010-11-30 eller senare
K2	Fordon ska vara utrustat med hjulskydd som skyddar andra trafikanter mot stenar som kastas upp, lera, is, snö och vatten i så stor utsträckning som möjligt och så att skydden minskar risken för att andra trafikanter kommer i kontakt med hjulen då dessa rör sig. Fordon där stänkskydd är oförenliga med användningen behöver dock inte uppfylla kraven.		
S1	Fordon av kategori M <sub>1</sub> med en totalvikt som överstiger 2 500 kg som byggts av en bil av kategori N får uppfylla de krav som gäller för grundfordonet av kategori N.		

### 38. Huvudstöd

Istället för kraven beträffande huvudstöd i punkt 15 i denna bilaga får bil av kategori M<sub>1</sub> uppfylla kraven i rad K1 i tabellen nedan

Campingbil, ambulans och likbil får i fall som anges i rad S1 även uppfylla de krav som anges där.

Rad	Bestämmelser	Tillämpas på fordon som tas i bruk	
K1	Tygodkänt enligt direktiv ändrat genom direktiv	<b>78/932/EEG</b>	2010-02-15 eller senare
		87/354/EG	2010-02-15 eller senare
		2006/96/EG	2010-02-15 eller senare
		2013/15/EU	2013-07-01 eller senare
S1	Fordon av kategori M <sub>1</sub> med en totalvikt som överstiger 2 500 kg som byggts av en bil av kategori N får uppfylla de krav som gäller för grundfordonet av kategori N.		

(TSFS 2013:83)

### 39. Koldioxidutsläpp och bränsleförbrukning

Omfattar inte bilar som uppfyller kraven i rad K1 i punkt 2 denna bilaga.

Som alternativ till kraven i EG-förordningen får bil av kategori M<sub>1</sub> och N<sub>1</sub> beträffande koldioxidutsläpp och bränsleförbrukning uppfylla kraven i rad K1 eller K2 i tabellen nedan. Vid nationellt tygodkännande av ny fordonstyp gäller dock kraven i rad K3 eller K4.

Campingbil, ambulans, likbil och bepansrat fordon behöver inte uppfylla kraven i EG-förordning 715/2007 eller i denna författning.

**TSFS 2010:2***Bilaga 1*

Vid bedömning av om kraven är uppfyllda ska ändring av avgassystemet på rullstolsanpassat fordon inte medföra krav på ytterligare provning i de fall det inte krävs ytterligare provning av avgaser enligt punkt 2 i denna bilaga. (TSFS 2011:39)

<b>Rad</b>	<b>Bestämmelser</b>	<b>Tillämpas på fordon som tas i bruk</b>	
K1	Uppfylla kraven enligt direktiv	<b>80/1268/EEG</b>	
	ändrat genom direktiv	1999/100/EG	2010-02-15–2010-12-31 Begränsat till kategori M <sub>1</sub>
		2004/3/EG	2010-02-15–2010-12-31 Begränsat till kategori M <sub>1</sub> och N <sub>1</sub> klass I
			2010-02-15–2011-12-31 Begränsat till kategori N <sub>1</sub> klass II och III
K2	Fordon typgodkänt enligt	<b>ECE-reglemente 101</b>	
		ändringsserie 00 eller senare ändringar.	2010-02-15 eller senare

<b>Rad</b>	<b>Bestämmelser</b>	<b>Tillämpas vid nationellt typgodkännande av fordon</b>	
K3	Uppfylla kraven enligt direktiv ändrat genom direktiv	<b>80/1268/EEG</b>	
		2004/3/EG	2010-02-15–2010-08-31 Begränsat till kategori N <sub>1</sub> klass II och III
K4	Fordon typgodkänt enligt	<b>ECE-reglemente 101</b>	
		ändringsserie 00 eller senare ändringar.	2010-02-15 eller senare

#### 40. Motoreffekt

Bil ska beträffande motoreffekt uppfylla kraven i rad K1 eller K2 i tabellen nedan.

Rad	Bestämmelser	Tillämpas på fordon som tas i bruk
K1	Uppfylla kraven enligt direktiv ändrat genom direktiv	<b>80/1269/EEG</b>
		1999/99/EG
K2	Fordon typgodkänt enligt	<b>ECE-reglemente 85</b>
		ändringsserie 00 eller senare ändringar.

#### 41. Avgaser tunga fordon

Bil med referensvikt överstigande 2610 kg ska beträffande gasformiga föroreningar från dieselmotorer uppfylla kraven i rad K1, K2 eller K3 i tabellen nedan. Med undantag för de bilar av kategori M1, M2, N1 och N2 med referensvikt på högst 2840 kg som uppfyller de förutsättningar som anges i artikel 2 punkt 2 i EG-förordning nr 715/2007.

Bil som i efterhand ändras till drift med CNG (metangas) eller LPG (motorgas) får uppfylla kraven i rad K4.

Bil som tidigare registrerats och tagits i bruk i land utanför Europeiska ekonomiska samarbetsområdet eller i Turkiet, får istället för kraven ovan uppfylla kraven i rad K5.

Trots kraven i denna författning får campingbil, ambulans eller likbil i fall som anges i rad S1 i tabellen nedan även uppfylla de krav som anges där.

Vid bedömning av om kraven är uppfyllda på campingbil, ambulans eller likbil ska ändring av avgassystemets längd upp till 2 meter efter den sista ljuddämparen inte medföra krav på ytterligare provning av föroreningar. (TSFS 2011:39)

Rad	Bestämmelser	Tillämpas på fordon som tas i bruk
K1	Uppfylla kraven enligt EG-förordning	<b>EG-förordning nr 595/2009</b> Euro 6

<b>Rad</b>	<b>Bestämmelser</b>		<b>Tillämpas på fordon som tas i bruk</b>
K2	Uppfylla kraven enligt direktiv	<b>2005/55/EG</b> Bilar vars motorer uppfyller kraven i, rad B.2 i tabell 1 och 2 i bilaga I.	
	ändrat genom direktiv	2005/78/EG	2010-02-15-2013-12-31
K3	Fordon typgodkänt eller motor typgodkänd enligt	<b>ECE-reglemente 49</b>	
		ändringsserie 04 Bilar vars motorer uppfyller kraven i, rad B.2 i tabell 1 och 2 i avsnitt 5.2.1.	2010-02-15 eller senare
K4	Konverteringssystem uppfylla kraven enligt	<b>ECE-reglemente 115</b>	
		ändringsserie 00 eller senare ändringar.	2010-02-15 eller senare
K5	Uppfylla kraven på röktäthet i avgaserna vid fri acceleration i bilaga 7 Transportstyrelsens föreskrifter och allmänna råd (TSFS 2010:84) om kontrollbesiktning, samt uppfylla för fordonstypen relevanta avgaskrav enligt amerikanska federala bestämmelser. I de fall där uppgift av absorptionskoefficient för röktäthet i avgaserna vid fri acceleration för fordonet saknas, ska funktionsgränsvärdet vara 1,5 m <sup>-1</sup> .		

<b>Rad</b>	<b>Bestämmelser</b>
S1	Fordon av kategori M <sub>1</sub> med en totalvikt som överstiger 2500 kg, M <sub>2</sub> och M <sub>3</sub> som byggts av en bil av kategori N får uppfylla de krav som gäller för grundfordonet av kategori N.
S2	Ändring av avgassystemets längd upp till 2 meter efter den sista ljuddämparen är tillåten utan ytterligare provning.

#### **42. Sidoskydd**

Lastbil av kategori N<sub>2</sub> och N<sub>3</sub> och släpvagn av kategori O<sub>3</sub> och O<sub>4</sub> ska beträffande sidoskydd uppfylla kraven i rad K1 eller K2 i tabellen nedan. Följande fordon behöver dock inte uppfylla kraven

1. brandbil med som har drivning på både fram- och bakaxel,
2. släpvagn som används av statlig brandkår eller kommunal brandstyrka vid räddningstjänst och
3. dolly.

<b>Rad</b>	<b>Bestämmelser</b>	<b>Tillämpas på fordon som tas i bruk</b>
K1	Uppfylla kraven enligt direktiv	<b>89/297/EEG</b> 2010-02-15 eller senare
K2	Fordon typgodkänt enligt	<b>ECE-reglemente 73</b>
		ändringsserie 00 eller senare ändringar.

### 43. Stänkskyddsanordningar

Fordon av kategori N (lastbil) och O (släpvagn) ska beträffande montering av stänk-skyddssystem uppfylla kraven i rad K1.

Kraven på stänkskyddsanordningar gäller dock inte fordon av kategori N, O<sub>1</sub> och O<sub>2</sub> med en totalvikt av högst 7 500 kg. Om stänkskyddsanordningar emellertid monteras på dessa fordon ska de uppfylla kraven i rad K1. Fordon av kategori N<sub>1</sub> och N<sub>2</sub> med en totalvikt av högst 7 500 kg får tillämpa kraven i avsnitt 37 om hjulskydd, som alternativ till dessa krav.

Fordon med rulldrivning mellan drivhjul och löphjul behöver i fall som anges i rad U1 inte helt uppfylla kraven i rad K1.

Skogs- och anläggningsfordon behöver i fall som anges i rad U2 och U3 inte helt uppfylla kraven i rad K1. (TSFS 2012:127)

<b>Rad</b>	<b>Bestämmelser</b>	<b>Tillämpas på fordon som tas i bruk</b>
K1	Stänkskyddsanordningar typgodkända och installerade enligt direktiv ändrat genom direktiv	<b>91/226/EEG</b> 2010-02-15 eller senare
		2006/96/EG 2010-02-15 eller senare
		2010/19/EU 2011-04-09 eller senare
	eller förordning	<b>(EU) nr 109/2011</b> 2011-03-01 eller senare
U1	Urtag får göras för rulldrivning mellan drivhjul och löphjul i stänkskärmen förutsatt att annan lämplig kapsling av anordningen sker.	

U2	Om stänkskyddsanordningar enligt K1 försvårar användningen får det maximala avståndet mellan däcken på närliggande axlar vara högst 380 mm utan att krav ställs på extra stänkskydd mellan hjulen.
U3	Om stänkskyddsanordningar enligt K1 försvårar användningen får stänkskärm, även på fordon vars hjulkombination inte täcks av påbyggnation, golv eller nederdel av lastplan, utgöras av en stänkskärm och sådan skärm ska då uppfylla kraven enligt punkt 8 bilaga III till direktiv 91/226/EEG eller punkt 7 i bilaga IV till förordning EU 109/2011.

#### 44. Mått och vikter

Bil av kategori M<sub>1</sub> ska beträffande mått och vikter uppfylla kraven i rad K1 i tabellen nedan. För rullstolsanpassat fordon gäller kraven enligt de förutsättningar som anges i rad S1.

Fordon behöver dock inte uppfylla de krav som framgår av rad U1.

Rad	Bestämmelser	Tillämpas på fordon som tas i bruk
K1	Uppfylla kraven enligt direktiv ändrat genom direktiv	<b>92/21/EEG</b>
		95/48/EG
S1	För dessa beräkningar ska vikten på rullstolen och användaren förmodas vara 100 kg. Vikten ska koncentreras vid den tredimensionella maskinens H-punkt. Möjligheten att använda elektroniska rullstolar vars vikt, inklusive användaren, förmodas uppgå till 250 kg bör beaktas. Varje begränsning av passagerarkapaciteten som är en följd av användningen av elektroniska rullstolar ska fastställas och registreras.	
U1	De högsta tillåtna värdena beträffande längd, bredd och höjd får överskridas.	

#### 45. Säkerhetsglas

Bil och släpvagn ska beträffande montering av vindrutor och andra slags rutor uppfylla kraven i rad K1 eller K2 samt i rad K3 i tabellen nedan.

Annan glasinsättning i än i förarens hytt (vindruta och sidoruta) i campingbil, ambulans, likbil, EG-mobilkran och husvagn ska uppfylla kraven i rad S1.

Campingbil, ambulans och likbil får i fall som anges i rad S2 i tabellen nedan även uppfylla de krav som anges där.

Bepansrat fordon behöver inte uppfylla kraven beträffande säkerhetsglas.

Rad	Bestämmelser	Tillämpas på fordon som tas i bruk



K1	Uppfylla kraven enligt direktiv ändrat genom direktiv	<b>92/22/EEG</b>	
		2001/92/EG	2010-02-15 eller senare
K2	Fordon typgodkänt enligt	<b>ECE-reglemente 43</b>	
		ändringsserie 00 eller senare ändringar.	2010-02-15 eller senare
K3	Ruta får inte förses med färgskikt eller film som kan medföra <ol style="list-style-type: none"> <li>1. störande reflexer,</li> <li>2. risk för bländning av annan trafikant eller</li> <li>3. att kraven vad det gäller ljusgenomsläpplighet inte uppfylls (ruta ska i förarens siktfält ha en ljusgenomsläpplighet i båda riktningarna av minst 75 % för vindruta och minst 70 % för annan ruta).</li> </ol>		
S1	Materialet ska antingen vara säkerhetsglas eller av hård plast.		
S2	Fordon av kategori M <sub>1</sub> med en totalvikt som överstiger 2500 kg, M <sub>2</sub> och M <sub>3</sub> som byggts av en bil av kategori N får uppfylla de krav som gäller för grundfordonet av kategori N.		

#### 46. Däck

Bil och släpvagn ska vid första ibruktagande uppfylla kraven i rad K1 i tabellen nedan beträffande montering av däck.

Campingbil, ambulans och likbil får i fall som anges i rad S1 i tabellen nedan även uppfylla de krav som anges där.

Ersätts däck ska kraven i rad K1 eller K2–K4 vara uppfyllda och fordonets ersättningsdäck ska uppfylla kraven i E1, E2, E3, E4 eller E5.

Vid mönsterskarvning av däck ska kraven i E5 uppfyllas.

Bestämmelser om bland annat slitage, användning och krav på vinterdäck och dubbdäck finns i Transportstyrelsens föreskrifter och allmänna råd (TSFS 2009:19) om användning av däck m.m. avsedda för bilar och släpvagnar som dras av bilar.

Rad	Bestämmelser	Tillämpas på fordon som tas i bruk
K1	Uppfylla kraven enligt direktiv ändrat genom direktiv	<b>92/23/EEG</b>
		2001/43/EG
		2010-02-15 eller senare
		2005/11/EG
		2010-02-15 eller senare
	<p>Däck som är typgodkända enligt ECE-reglemente 117 ska anses uppfylla kraven i bilaga V i direktivet.</p> <p>Fordon av kategori M<sub>1</sub> som är typgodkända enligt ECE-reglemente 64 ska anses uppfylla kraven vad det gäller nödreservhjul.</p>	
K2	<p>Fordon av kategori M<sub>1</sub>, N<sub>1</sub>, O<sub>1</sub>, O<sub>2</sub> ska ha däck som uppfyller kraven på belastningsförmåga enligt direktiv 92/23/EEG (se K1).</p> <p>Fordon av kategori M<sub>2</sub>, M<sub>3</sub>, N<sub>2</sub>, N<sub>3</sub>, O<sub>3</sub> och O<sub>4</sub> ska ha däck som minst är dimensionerade för den axelbelastning de har att uppbära då fordonet är lastat till totalvikt eller, ifråga om fordon med flytande N-värde, den axelbelastning som fordonstillverkaren garanterat. Däcken behöver dock inte vara dimensionerade för högre axel-/boggibelastning än den som fordonet får framföras med.</p>	
K3	<p>Fordon av kategori M<sub>1</sub> och N<sub>1</sub> samt uttryckningsfordon ska ha däck som är dimensionerade för fordonets maximala hastighet. Vinterdäck behöver dock inte vara dimensionerade för en högre hastighet än 160 km/h</p> <p>Fordon av kategori M<sub>2</sub>, M<sub>3</sub>, N<sub>2</sub>, N<sub>3</sub> och O ska ha däck som minst är dimensionerade för den högsta hastighet som fordonet får framföras med. Däcken behöver dock inte vara dimensionerade för högre hastighet än fordonets maximala hastighet.</p>	
K4	<p>På fordon av kategori M<sub>1</sub> och N<sub>1</sub> ska samtliga däck vara av samma typ (diagonal-, radial-, sommar-, vinterdäck).</p> <p><i>Allmänt råd</i></p> <p>Utbyte av däck bör ske minst parvis så att däcken på en axel är lika.</p> <p>Däck bör ha rekommenderat lufttryck. Lufttrycket i däck på en och samma axel bör vara lika.</p> <p>De däck som bedöms ha det bästa väggreppet bör vara monterade på fordonets bakre axel eller axlar.</p>	
S1	<p>Fordon av kategori M<sub>1</sub> med en totalvikt som överstiger 2500 kg, M<sub>2</sub> och M<sub>3</sub> som byggts av en bil av kategori N får uppfylla de krav som gäller för grundfordonet av kategori N.</p>	

Rad	Bestämmelser	Tillämpas på däck som tas i bruk
-----	--------------	----------------------------------

E1	Däck typgodkänt enligt direktiv	<b>92/23/EEG</b>	2010-02-15–2010-09-30 Begränsat till däck av klass C1d
			2010-02-15–2011-09-30 Begränsat till däck av klass C1e
	ändrat genom direktiv	2001/43/EG	2010-02-15 eller senare
		2005/11/EG	2010-02-15 eller senare
E2	Däck typgodkänt enligt	<b>ECE-reglemente 30</b>	
		ändringsserie 02 eller senare ändringar.	2010-02-15 eller senare
	och enligt	<b>ECE-reglemente 117</b>	
		ändringsserie 00 eller senare ändringar.	2010-02-15 eller senare Med undantag av däck i klass C1d och C1e
			101001 eller senare Begränsat till däck av klass C1d
			111001 eller senare Begränsat till däck av klass C1e
E3	Däck typgodkänt enligt,	<b>ECE-reglemente 54</b>	
		ändringsserie 00 eller senare ändringar.	2010-02-15 eller senare
	och enligt	<b>ECE-reglemente 117</b>	
		ändringsserie 00 eller senare ändringar.	2010-02-15 eller senare
E4	Regummerat däck typgodkänt enligt	<b>ECE-reglemente 108</b>	
		ändringsserie 00 eller senare ändringar.	2010-02-15 eller senare
E5	Regummerat däck typgodkänt enligt	<b>ECE-reglemente 109</b>	

		ändringsserie 00 eller senare ändringar.	2010-02-15 eller senare
E6	Däck som mönsterskärs ska vara lämpade för mönsterskärning. Mönsterskärningen ska utföras med metod som godkänts av Transportstyrelsen, Vägverket eller Trafiksäkerhetsverket.		

#### 47. Hastighetsbegränsande anordning

Lastbil av kategori N<sub>2</sub> och N<sub>3</sub> samt buss ska ha anordning som begränsar den högsta hastighet som fordonet kan framföras i som uppfyller kraven i rad K1, K2, K3 eller K4 i tabellen nedan.

Hastighetsregulatorn ska vara inställd på sådant sätt att fordon av kategori M<sub>2</sub> och M<sub>3</sub> inte kan framföras med högre hastighet än 100 km/h och att fordon av kategori N<sub>2</sub> och N<sub>3</sub> inte kan framföras med högre hastighet än 90 km/h.

Följande fordon behöver dock inte uppfylla kraven

1. fordon som används av räddningskåren eller för liknande verksamhet,
2. fordon som konstruerats för en högsta hastighet som inte är högre än inställningshastigheten för hastighetsregulator som föreskrivs för fordonet,
3. fordon som används i vetenskapliga försök och
4. används som allmänna transportmedel i tätort.

Rad	Bestämmelser	Tillämpas på fordon som tas i bruk
K1	Fordon typgodkänt enligt direktiv ändrat genom	<b>92/24/EEG</b>
		2004/11/EG
K2	Fordon typgodkänt enligt	<b>ECE-reglemente 89</b>
		ändringsserie 00 eller senare ändringar.
K3	Hastighetsregulator typgodkänd enligt direktiv ändrat genom direktiv	<b>92/24/EEG</b>
		2004/11/EG
	som är installerad och plomberad enligt kraven i Transportstyrelsens föreskrifter (2009:18) om ackreditering av kontrollorgan samt kontroll av hastighetsregulator.	
K4	Hastighetsregulator typgodkänd enligt	<b>ECE-reglemente 89</b>

	ändringsserie 00 eller senare ändringar.	2010-02-15 eller senare
som är installerad och plomberad enligt kraven i Transportstyrelsens föreskrifter (TSFS 2009:18) om ackreditering av kontrollorgan samt kontroll av hastighetsregulator.		

#### 48. Mått och vikter

Buss, lastbil och släpvagn (M<sub>2</sub>, M<sub>3</sub>, N, O) ska beträffande mått och vikter uppfylla kraven i rad K1 i tabellen nedan.

I övrigt får de undantag som framgår av rad U1–U4 tillämpas under förutsättning att fordonet uppfyller de alternativa krav som anges. (TSFS 2012:12)

Rad	Bestämmelser	Tillämpas på fordon som tas i bruk	
K1	Uppfylla kraven enligt direktiv ändrat genom direktiv	<b>97/27/EEG</b>	
		2001/85/EG	2010-02-15 eller senare
		2003/19/EG	2010-02-15 eller senare
U1	Fordon får överskrida de i K1 angivna högsta tillåtna värdena för längd, bredd och höjd.		
U2	Fordon av kategori N och O behöver inte uppfylla kraven på manövrerbarhet enligt K1. Påhängsvagn som inte uppfyller kravet på manövrerbarhet ska dock klara av att göra en 90° sväng i ett gathörn, där körbanornas bredd inte överstiger 8,5 m, utan att någon del av fordonet går utanför körbanorna.		
U3	Bärgningsfordon tillåts, vid belastning av fordonets upphängningsanordning, ha en viktfordelning som innebär att minst 15 procent av totalvikten belastar styraxeln eller styraxlarna.		
U4	Fordon med en högsta tekniskt tillåtna tågvikt över 44 000 kg behöver uppfylla kravet på 5 kW/1000 kg enligt punkt 7.10 i direktiv 97/27/EG till och med 44 000 kg. För den del av tågvikten som överstiger 44 000 kg krävs ytterligare 2 kW/1000 kg.  Fordon med tågvikt över 44 000 kg behöver uppnå direktivets krav för start i backe till och med en tågvikt på 44 000 kg.		

#### 49. Utskjutande delar på förarhytter

Lastbil (N) ska beträffande utskjutande delar på förarhytter uppfylla kraven i rad K1 eller K2 i tabellen nedan. Fordon av kategori N<sub>1</sub> får dock även uppfylla kraven i rad K3.

Fordon av kategori N<sub>2</sub> eller N<sub>3</sub> får vara försett med frontskydd om fordonet är typgodkänt enligt direktivet i K1 eller enligt K2 och vid typgodkännandet var försett med frontskydd.

<b>Rad</b>	<b>Bestämmelser</b>	<b>Tillämpas på fordon som tas i bruk</b>
K1	Uppfylla kraven enligt direktiv	<b>92/114/EEG</b> 2010-02-15 eller senare
K2	Fordon typgodkänt enligt	<b>ECE-reglemente 61</b>
		ändringsserie 00 eller senare ändringar.
K3	Uppfylla kraven beträffande utskjutande delar (för fordon av kategori M <sub>1</sub> ) enligt punkt 16 i denna bilaga.	

### **50. Kopplingsanordningar på bil och släpvagn**

Bil utrustad med kopplingsanordning och släpvagn ska beträffande kopplingsanordning uppfylla kraven i rad K1 eller K2 i tabellen nedan. Fordon av kategori N<sub>1</sub>, M<sub>2</sub>, M<sub>3</sub>, O<sub>1</sub> och O<sub>2</sub> får även uppfylla de krav som anges i rad K3.

Dolly som är utrustad med vändskivekoppling (klass G) monterad i kombination med kulvändkrans ska dessutom uppfylla kraven i rad K4.

Fordon av kategori O<sub>3</sub> och O<sub>4</sub> ska dessutom uppfylla kraven i rad K5.

Campingbil, ambulans och likbil får i fall som anges i rad S1 även uppfylla de krav som anges där.

Fordon av kategori M<sub>1</sub>, N<sub>1</sub>, M<sub>2</sub> med en totalvikt av högst 3 500 kg, O<sub>1</sub> och O<sub>2</sub>

som används av statlig brandkår eller kommunal brandstyrka vid räddningstjänst får även uppfylla de krav som anges i U1.

Dragande fordon av kategori M<sub>2</sub> med en totalvikt som överstiger 3 500 kg, M<sub>3</sub>, N<sub>2</sub>, N<sub>3</sub>, O<sub>3</sub> och O<sub>4</sub> får ha installation som inte helt uppfyller kraven i K1 och K2 enligt undantaget i rad U2.

Vid godkännande av fordon inrättat huvudsakligen för transport av andra fordon, som är utrustat med icke automatisk dragstångskoppling (klass T) ska dragfordon och släpvagn i fordonskombinationen godkännas tillsammans. I registreringsbeviset ska under övriga uppgifter anges "Får endast sammankopplas med (dragfordonets/släpvagnens registreringsnummer)". (TSFS 2013:64)

<b>Rad</b>	<b>Bestämmelser</b>	<b>Tillämpas på fordon som tas i bruk</b>

K1	Kopplingsanordning typgodkänd och installerad enligt direktiv ändrat genom direktiv	<b>94/20/EG</b>	2010-02-15 eller senare
		2006/96/EG	2010-02-15 eller senare
		2013/15/EU	2013-07-01 eller senare
K2	Kopplingsanordning typgodkänd och installerad enligt	<b>ECE-reglemente 55</b>	
		ändringsserie 01 eller senare ändringar.	2010-02-15 eller senare
K3	Fordon får i stället uppfylla kraven i 20 kap 10 eller 17 §§ Transportstyrelsens föreskrifter och allmänna råd (TSFS 2013:63) om bilar och släpvagnar som dras av bilar, beroende av vilken kategori som fordonet tillhör.		2010-02-15–2011-12-31
K4	Kulvändkransen ska vara försedd med en anordning som begränsar vridningen kring kopplingspunkten på $< \pm 20^\circ$ , i dragfordonets färdriktning. Kulvändkransen ska inte anses som en del i kopplingsanordningen.		
K5	Kopplingsanordningarna ska minst vara dimensionerade för det D-, D <sub>c</sub> -, S-, V- V <sub>luft</sub> -, V <sub>stäl</sub> - och U-värde som blir resultatet med den totalvikt som fordonstillverkaren lämnar uppgift om och med utgångspunkt från att dragbilen har en totalvikt på 32 000 kg. Om värdena beräknats utgående från en dragbil med totalvikt mindre än 32 000 kg ska uppgift fastställas om den högsta massa dragbilen får ha eller den högsta massa som fordonskombinationen får ha.		
S1	Bil av kategori M <sub>1</sub> med en totalvikt som överstiger 2 500 kg, M <sub>2</sub> och M <sub>3</sub> som byggts av en bil av kategori N får uppfylla de krav som gäller för grundfordonet av kategori N.		
U1	Fordon får i stället uppfylla kraven i 20 kap 1, 10 alternativt 17 §§ i Vägverkets föreskrifter (2003:22) om bilar och släpvagnar som dras av bilar, beroende av vilken kategori som fordonet tillhör.		
U2	Kopplingsanordning får vara dimensionerad för lägre värden än de D-, D <sub>c</sub> -, S-, V- och U-värden som fordonstillverkaren anger. De lägsta av dessa värden som fordons- eller kopplingsanordningstillverkaren anger ska fastställas och ligga till grund för högsta tillåtna släpvnagsvikter.		

(TSFS 2013:83)

## 51. Brandfarlighet

Buss av kategori M<sub>3</sub> inrättat för fler än 22 passagerare, som inte är avsett för stående passagerare eller stadskörning, ska beträffande inredningsmaterial uppfylla kraven i rad K1 eller K2 i tabellen nedan.

<b>Rad</b>	<b>Bestämmelser</b>	<b>Tillämpas på fordon som tas i bruk</b>
K1	Fordon typgodkänt eller inredningsmaterial typgodkänt och installerat enligt direktiv ändrat genom direktiv	<b>95/28/EG</b> 2010-02-15 eller senare
		2006/96/EG 2010-02-15 eller senare
		2013/15/EU 2013-07-01 eller senare
K2	Fordon typgodkänt eller inredningsmaterial typgodkänt och installerat enligt	<b>ECE-reglemente 118</b> 2010-02-15 eller senare
		ändringsserie 00 eller senare ändringar. 2010-02-15 eller senare

(TSFS 2013:83)

## 52. Bussar

Buss, med undantag av buss utan tak, ska uppfylla kraven i rad K1 eller K2.

Buss utan tak ska uppfylla K3.

<b>Rad</b>	<b>Bestämmelser</b>	<b>Tillämpas på fordon som tas i bruk</b>
K1	Uppfylla kraven enligt direktiv  ändrat genom direktiv	<b>2001/85/EG</b> 2010-02-15 eller senare
		2006/96/EG 2010-02-15 eller senare
		2013/15/EU 2013-07-01 eller senare
K2	Typgodkänt enligt	<b>ECE-reglemente 107</b> 2010-02-15–2010-08-11
		ändringsserie 01 2010-02-15 eller senare
		02 eller senare ändringar. 2010-02-15 eller senare
K3	Typgodkänt enligt	<b>ECE-reglemente 107</b>



		ändringsserie 02 eller senare ändringar.	2010-02-15 eller senare
--	--	--	----------------------------

(TSFS 2013:83)

### 53. Frontalkollisionsskydd

Bil av kategori M<sub>1</sub> med en totalvikt av högst 2 500 kg ska beträffande frontalkollisionsskydd uppfylla kraven i rad K1 eller K2 i tabellen nedan. Sådana fordon som godkänns genom nationellt typgodkännande av fordon som tillverkas i små serier behöver dock inte uppfylla kraven.

Rad	Bestämmelser		Tillämpas på fordon som tas i bruk
K1	Uppfylla kraven enligt direktiv ändrat genom direktiv	<b>96/79/EEG</b>	
		1999/98/EG	2010-02-15 eller senare
K2	Fordon typgodkänt enligt ändrat genom	<b>ECE-reglemente 94</b>	
		ändringsserie 01 eller senare ändringar.	2010-02-15 eller senare

### 54. Sidokollisionsskydd

Bil av kategori M<sub>1</sub> och N<sub>1</sub>, ska beträffande sidokollisionsskydd uppfylla kraven i rad K1 eller K2 i tabellen nedan. Sådana fordon som godkänns genom nationellt typgodkännande av fordon som tillverkas i små serier behöver dock inte uppfylla kraven.

Rad	Bestämmelser		Tillämpas på fordon som tas i bruk
K1	Uppfylla kraven enligt direktiv	<b>96/27/EG</b>	2010-02-15 eller senare
K2	Fordon typgodkänt enligt ändrat genom	<b>ECE-reglemente 95</b>	
		ändringsserie 02 eller senare ändringar.	2010-02-15 eller senare

### 57. Främre underkörningsskydd

Lastbil med en totalvikt som överstiger 3 500 kg (N<sub>2</sub>, N<sub>3</sub>) ska beträffande främre underkörningsskydd uppfylla kraven i rad K1 eller K2 i tabellen

nedan. Fordon som uteslutande används av statlig brandkår eller kommunal brandstyrka vid räddningstjänst behöver dock inte uppfylla kraven.

<b>Rad</b>	<b>Bestämmelser</b>	<b>Tillämpas på fordon som tas i bruk</b>
K1	Uppfylla kraven enligt direktiv	<b>2000/40/EG</b> 2010-02-15 eller senare
	ändrat genom direktiv	2006/96/EG 2010-02-15 eller senare
		2013/15/EU 2013-07-01 eller senare
K2	Fordon typgodkänt enligt	<b>ECE-reglemente 93</b>
		ändringsserie 00 eller senare ändringar. 2010-02-15 eller senare

(TSFS 2013:83)

### **58. Fotgängarskydd**

Bil av kategori M<sub>1</sub> med en totalvikt av högst 2 500 kg och bil av kategori N<sub>1</sub>, som bygger på bil av kategori M<sub>1</sub> med en totalvikt av högst 2 500 kg, ska beträffande fotgängarskydd uppfylla kraven i rad K1 i tabellen nedan.

Vid nationellt typgodkännande av ny fordonstyp enligt Vägverkets föreskrifter (VVFS 2003:28) om nationellt typgodkännande gäller dock kraven i rad K2. Sådana fordon som godkänns genom nationellt typgodkännande av fordon som tillverkas i små serier behöver inte uppfylla kraven.

<b>Rad</b>	<b>Bestämmelser</b>	<b>Tillämpas på fordon som tas i bruk</b>
K1	Uppfylla kraven enligt direktiv	<b>2003/102/EG</b> Punkt 3.1 bilaga I 2012-12-31–2015-08-31
		2003/102/EG Punkt 3.2 i bilaga I 2012-12-31 eller senare

<b>Rad</b>	<b>Bestämmelser</b>	<b>Tillämpas vid nationellt typgodkännande</b>
K2	Uppfylla kraven enligt direktiv	<b>2003/102/EG</b> Punkt 3.1 i bilaga I 2010-02-15–2010-08-31

		2003/102/EG Punkt 3.2 i bilaga I	2010-02-15 eller senare
--	--	-------------------------------------	----------------------------

### 59. Återanvändning, materialåtervinning och återvinning

Vid nationellt typgodkännande av ny fordonstyp enligt Vägverkets föreskrifter (VVFS 2003:28) om nationellt typgodkännande av fordon av kategori M<sub>1</sub> och N<sub>1</sub> ska kraven beträffande återanvändning, materialåtervinning och återvinning i rad K1 i tabellen nedan vara uppfyllda. Fordon avsedda att användas av polismyndighet och fordon som tillverkas i små serier behöver dock inte uppfylla kraven.

Rad	Bestämmelser		Tillämpas vid nationellt typgodkännande
K1	Uppfylla kraven enligt direktiv	<b>2005/64/EG</b>	2010-02-15–2011-12-31
	ändrat genom direktiv	2009/1/EG	2010-02-15 eller senare

### 60. Frontskydd

Fordon av kategori M<sub>1</sub> och N<sub>1</sub> som är utrustat med frontskydd ska uppfylla kraven i rad K1 i tabellen nedan.

Rad	Bestämmelser		Tillämpas på fordon som tas i bruk
K1	Frontskydd typgodkänt för fordonstypen och installerat enligt direktiv	<b>2005/66/EG</b>	2010-02-15 eller senare
	ändrat genom direktiv	2006/96/EG	2010-02-15 eller senare

### 61. Luftkonditioneringssystem

Lastbil av kategori N<sub>1</sub> klass I och personbil (M<sub>1</sub>) ska beträffande luftkonditioneringssystem och fluorerade växthusgaser med en faktor för global uppvärmningspotential som överstiger 150, uppfylla kraven i rad K1 i tabellen nedan. Vid nationellt typgodkännande av ny fordonstyp gäller dock kraven i rad K2.

Vid eftermontering av luftkonditioneringssystem gäller kraven i rad E1.  
 Bestämmelser om återfyllnad och efterfyllnad finns i rad E2.

<b>Rad</b>	<b>Bestämmelser</b>	<b>Tillämpas på fordon som tas i bruk</b>
K1	Fordon utrustat med luftkonditioneringssystem som är avsett att innehålla fluorerade växthusgaser med en faktor för global uppvärmningspotential som överstiger 150 ska beträffande utsläpp från luftkonditioneringssystem uppfylla kraven enligt direktiv	2006/40/EG 2010-02-15–2016-12-31
	Fordon får inte ha luftkonditioneringssystem som är avsett att innehålla fluorerade växthusgaser med en faktor för global uppvärmningspotential som överstiger 150.	2017-01-01 eller senare

<b>Rad</b>	<b>Bestämmelser</b>	<b>Tillämpas vid nationellt typgodkännande</b>
K2	Fordon utrustat med luftkonditioneringssystem som är avsett att innehålla fluorerade växthusgaser med en faktor för global uppvärmningspotential som överstiger 150 ska beträffande utsläpp från luftkonditioneringssystem uppfylla kraven enligt direktiv	2006/40/EG 2010-02-15–2010-12-31
	Fordon får inte ha luftkonditioneringssystem som är avsett att innehålla fluorerade växthusgaser med en faktor för global uppvärmningspotential som överstiger 150.	2011-01-01 eller senare

<b>Rad</b>	<b>Bestämmelser</b>
------------	---------------------

E1	Fordon som tagits i bruk med stöd av typgodkännande som meddelats den 1 januari 2011 eller senare får inte utrustas med luftkonditioneringssystem som är avsett att innehålla fluorerade växthusgaser med en faktor för global uppvärmningspotential som överstiger 150.
	Fordon som tas i bruk den 1 januari 2017 eller senare får inte utrustas med luftkonditioneringssystem som är avsett att innehålla fluorerade växthusgaser med en faktor för global uppvärmningspotential som överstiger 150.
E2	Luftkonditioneringssystem, i fordon som tagits i bruk med stöd av typgodkännande som meddelats den 1 januari 2011 eller senare, får inte efterfyllas med fluorerade växthusgaser med en faktor för global uppvärmningspotential som överstiger 150.
	Från och med den 1 januari 2017 är det inte tillåtet att fylla fluorerade växthusgaser med en faktor för global uppvärmningspotential som överstiger 150 i fordon. Dock är det tillåtet med återfyllnad i system som monterats innan den 1 januari 2017 och som innehåller sådana gaser

## 62. Vätgassystem

Bil som drivs av vätgas ska beträffande bränslesystem uppfylla kraven i rad K1 i tabellen nedan. (TSFS 2013:108)

Rad	Bestämmelser	Tillämpas på fordon som tas i bruk
K1	Fordon typgodkänt eller komponenter och system typgodkända och installerade enligt förordning	(EG) nr 79/2009 och (EU) nr 406/2010
		2014-08-01 eller senare

(TSFS 2013:108)

## 69. Säkerhetssystem elfordon

Bil som drivs av el med möjlighet till extern laddning ska uppfylla kraven i rad K1 i tabellen nedan. (TSFS 2013:108)

Rad	Bestämmelser	Tillämpas på fordon som tas i bruk
K1	Uppfylla kraven enligt	ECE-reglemente 100
		ändringsserie 01 eller senare ändringar
		2014-08-01 eller senare

(TSFS 2013:108)



## **Bilaga 2. Fordon som avses användas i Sverige under begränsad tid**

### **I. Undantagna fordon**

I stället för att uppfylla kraven i bilaga 1 får,

1. lastbil med totalvikt av högst 3 500 kg och personbil, som ska registreras tillfälligt enligt 23 § första stycket 1, 2 eller 3 lagen (2001:558) om vägtrafikregister

2. lastbil med totalvikt av högst 3 500 kg och personbil som ska registreras tillfälligt enligt 23 § första stycket 4 lagen om vägtrafikregister (fordon som förs in i Sverige för tillfällig användning), och

3. personbil, lastbil eller buss som införts tullfritt enligt 4 § lagen (1994:1547) om tullfrihet m.m.

uppfylla kraven i avsnitt II i denna bilaga.

För fordon som införts tullfritt enligt 4 § lagen om tullfrihet m.m. gäller vad som sägs i denna bilaga endast under den tid fordonet har en ägare som avses i samma lagrum.

### **II. Krav på undantagna fordon**

Fordon

1. med förbränningsmotor ska ha ljuddämpare,
2. ska uppfylla kraven i bilaga X till Transportstyrelsens föreskrifter och allmänna råd (TSFS 2010:84) om kontrollbesiktning,
3. ska ha ljudsignalanordning,
4. ska ha backspeglar,
5. ska ha färdbröms som kan minska farten på fordonet och få det att stanna säkert och snabbt,
6. ska ha parkeringsbröms som på sluttande mark kan hålla kvar fordonet om föraren lämnar det,
7. ska ha reservbröms som kan stanna fordonet om färdbrömsen delvis är ur funktion
8. ska ha stölskydd,
9. ska ha hastighetsmätare,
10. ska ha backväxel om tjänstevikten överstiger 450 kg,
11. ska ha två halvljusstrålkastare som avger vitt eller gult ljus,
12. ska ha två helljusstrålkastare som avger vitt eller gult ljus,
13. ska ha två baklyktor som visar rött ljus bakåt,
14. ska ha två eller tre stopplyktor som visar rött ljus bakåt när färdbrömsen används,
15. ska ha framifrån synliga körriktningvisare som kan visa orangegult eller vitt ljus,
16. ska ha bakifrån synliga körriktningvisare som kan visa orangegult eller rött ljus,
17. ska ha skyltlykta som belyser registrerings skylt med vitt ljus,
18. ska ha lyktor för parkeringsljus som kan visa vitt eller orangegult ljus,

## **TSFS 2010:2**

### *Bilaga 2*

19. ska ha två reflexanordningar baktill vilka vid belysning återkastar rött ljus,
20. får vara utrustat med bakre sidomarkeringslyktor som visar rött ljus,
21. ska ha bilbälte i framsätet,
22. ska ha defroster,
23. ska ha vindrutetorkare och vindrutespolare,
24. ska ha hjulskydd som består av stänkskärmar eller liknande,
25. ska ha vindruta, och
26. ska ha däck som klarar belastningen då fordonet är lastat till totalvikt samt även klara ska även klara fordonets maximala hastighet. (TSFS 2011:39)



## **Bilaga 3 Särskilda utrustningskrav**

### **1. Larmanordningar på utryckningsfordon**

Utryckningsfordon ska vara utrustade med larmanordningar som består av ljudanordning och en eller flera lyktor. Ljudanordningar ska uppfylla kraven i K1 – K3 och lyktor ska uppfylla kraven i K4 – K7 i tabellen nedan. Andra fordon får inte vara utrustade med larmanordningar.

Utryckningsfordon som används endast av polispersonal, tullpersonal, personal vid kustbevakningen eller räddningstjänstens befäl behöver dock inte ha fast monterad lykta om i fordonet medförs motsvarande lykta som är avsedd att tillfälligt fästas på fordonet.

<b>Rad</b>	<b>Bestämmelser</b>
K1	Ljudanordning ska vara typgodkänd av Transportstyrelsen, Vägverket eller Trafiksäkerhetsverket.
K2	Ljudanordning ska vara monterad på sådant sätt och på sådan plats i fordonet att ljudet riktas framåt och inte dämpas avsevärt av fordonet.
K3	Ljudanordning ska vara så ansluten att ljud inte kan avges utan att larmanordningens lykta eller lyktor samtidigt är i funktion.
K4	Lykta ska avge blått ljus och vara <ol style="list-style-type: none"> <li>1. typgodkänd enligt ECE-reglemente 65, eller</li> <li>2. typgodkänd av Transportstyrelsen, Vägverket eller Trafiksäkerhetsverket.</li> </ol>
K5	På bil ska finnas en eller flera lyktor monterade så att någon ljuskällas centrum kan observeras från alla riktningar på en höjd av 1,2 m över marknivån och på ett avstånd av 20 m och längre från bilens närmaste del. Lyktan eller lyktorna ska vara monterade så att deras symmetriaxel är i det närmaste vinkelrät mot markplanet. Bil får även kompletteras med lyktor godkända för montering på motorcykel.
K6	På bil med en höjd över 2,0 m (utan larmanordning) får istället för det som sägs i K5 finnas en kombination av en eller flera lyktor avsedda för montering på bil och lyktor avsedda för montering på motorcykel. Det ska då finnas en eller flera godkända lyktor monterade så att någon ljuskällas centrum kan observeras från alla riktningar inom en sektor av minst 180° framåt och på en höjd av 1,2 m över marknivån och på ett avstånd av 20 m och längre från bilens närmaste del. Sådan lykta ska vara antingen separat lykta för montering på bil eller lykta bestående av ljusramp för montering på bil. Bilen ska dessutom vara försedd med minst fyra lyktor avsedda för montering på motorcykel. Av dessa lyktor ska minst en vara monterad på vardera sidan av fordonet, synliga åt sidan, och minst två monterade baktill på fordonet, synliga bakåt.

K7	<p>Lyktorna får kompletteras med anordning som kan åstadkomma ett blinkande helljus med ordinarie helljusstrålkastare eller två extra helljusstrålkastare för att ytterligare uppmärksamma uttryckningsfordonet i dagsljus. Strålkastarna ska blinka samtidigt med en blinkfrekvens på 45 – 120 blinkningar/minut.</p> <p>Anordningen ska vara så ansluten att det blinkande ljuset endast kan användas när larmanordningarna är inkopplade.</p> <p>Om extra helljusstrålkastare används får dessa inte vara monterade på högre höjd än fordonets ordinarie helljusstrålkastare och de får inte heller vara monterade på sådant sätt att ljuset från föreskrivna larmanordningar påverkas negativt.</p>
----	---

## 2. Varningslykta (orangegul)

Fordon som enligt Transportstyrelsens föreskrifter (TSFS 2009:83) om användning av vissa varningsanordningar m.m. får ha varningslykta ska beträffande varningslykta uppfylla kraven i rad K1 – K6 i tabellen nedan.

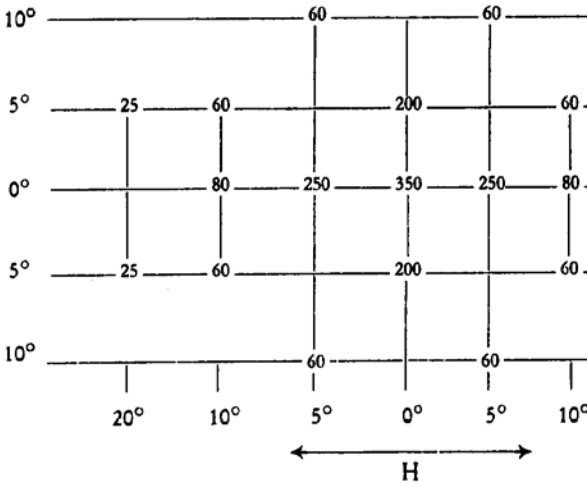
Rad	Bestämmelser
K1	Varningslykta ska avge orangegult ljus i alla riktningar i horisontalplanet och ge intryck av att vara blinkande.
K2	Varningslykta ska vara 1. typgodkänd enligt ECE-reglemente 65, eller 2. typgodkänd av Transportstyrelsen, Vägverket eller Trafiksäkerhetsverket
K3	På fordon med en eller flera varningslykter ska det vara möjligt att från varje punkt på en höjd av 1,2 m över markplanet och på ett avstånd av 20 m och längre från fordonet observera ljuskällans centrum på minst en lykta.
K4	Varningslykta ska vara så placerad på fordonet att dess symmetriaxel är i det närmaste vinkelrät mot markplanet.
K5	Fordon ska ha en från förarplatsen väl synlig kontrollampa som visar fast orangegult ljus när varningslyktan är tillkopplad.
K6	Om varningslykta kompletteras med annan lykta med blinkande orangegult ljus ska denna vara så ansluten till fordonets elektriska system att den kan vara tillkopplad endast då varningslyktan är tillkopplad.

## 3. Anordning för utmärkning av fordon som används för skolskjutsning enligt förordningen (1970:340) om skolskjutsning.

Fordon som används för skolskjutsning enligt förordningen (1970:340) om skolskjutsning ska beträffande anordning för utmärkning av skolskjuts uppfylla kraven i rad K1 – K18 i tabellen nedan.

Ra	Bestämmelser
K1	Anordning ska bestå av en kvadratisk skylt med blinklykter i skyltens övre hörn.

K2	Anordningen kan antingen bestå av en enkelsidig skylt med två blinklyktor eller av en dubbelsidig skylt med fyra blinklyktor.
K3	Skyltens yttermått ska vara minst 400 x 400 mm.
K4	På skylten ska finnas en svart symbol på gul botten omgiven av 25 mm bred, röd bård. Skyltens färger och symbolens utseende ska överensstämma med varningsmärke A 15 Barn enligt vägmärkesförfordningen (2007:90). Symbolens höjd ska vara minst 290 mm.
K5	Skyltens gula yta ska vara reflekterande eller genomlyst. Den röda bården får inte vara reflekterande eller genomlyst på skylt som är vänd framåt i bilens riktning.
K6	Reflekterande gult material ska ha ett reflektionsvärde $\geq 100$ cd/lux m <sup>2</sup> vid en observationsvinkel av 20° och 5° horisontell infallsvinkel samt i övrigt uppfylla kraven för reflexmaterial för vägmärken.
K7	Genomlyst yta ska ha så jämn luminans som möjligt. Minst fyra 15 W glödlampor eller andra ljuskällor som ger motsvarande ljus ska användas. Ljuskällorna ska avge fast ljus. De ska kunna tändas och släckas från bilens förarplats.
K8	Blinklykta ska kunna avge orangegult blinkande ljus. Ljusets färg ska vid nominell spänning ligga inom det område som bestäms av följande gränser i det av internationella belysningskommissionen (CIE) fastställda koordinatsystemet. Gräns mot gult $y \leq 0,429$ Gräns mot rött $y \geq 0,398$ Gräns mot vitt $z \leq 0,007$
K9	Blinklykta ska ha rund ljusöppning med en diameter av minst 70 mm. Lyktans ytterdiameter får inte överstiga 100 mm.

<p>K1 0</p>	<p>Ljusstyrkan från varje lykta ska uppgå till minst 350 cd och högst 500 cd, mätt i lyktans symmetriaxel. Ljusfördelningen ska vara enligt nedanstående schema som anger minsta tillåtna ljusstyrka i olika riktningar. Ljusstyrkan ska mätas vid en spänning som svarar mot ljuskällans nominella ljusflöde.</p> 
<p>K1 1</p>	<p>Blinklyktorna ska ha en blinkfrekvens av <math>90 \pm 30</math> blinkningar per minut. Lyktorna på samma skylt ska vara så anslutna att de blinkar samtidigt.</p>
<p>K1 2</p>	<p>Strömställare för till - och fränkoppling av blinklyktorna ska vara lätt åtkomlig från bilens förarplats.</p>
<p>K1 3</p>	<p>En orangegul kontrollampa som blinkar då blinklyktorna används ska finnas. Kontrollampan ska vara så ansluten att den visar om någon av blinklyktorna är ur funktion.</p>
<p>K1 4</p>	<p>Fastsättningsanordning för skylt ska vara ändamålsenlig och dimensionerad för att hålla skylten på plats även om den utsätts för en acceleration i längdled av <math>10 \text{ m/s}^2</math> eller i annan riktning av <math>5 \text{ m/s}^2</math>.</p>
<p>K1 5</p>	<p>Fastsättningsanordning får inte ha vassa spetsar eller kanter. Delar som inte är gjorda av eller täckta med mjukt material ska ha en krökningsradie av minst 2,5 mm.</p>
<p>K1 6</p>	<p>Reflekterande skylt och enkelsidig genomlyst skylt ska vara placerad fram - och baktill på fordon. Skylten ska sitta så nära fordonets mittlinje som möjligt och så högt som det går. Den ska om möjligt sitta lodrätt och vinkelrätt mot fordonets mittlinje. Högst <math>10^\circ</math> avvikelse får godtas.</p>
<p>K1 7</p>	<p>Genomlyst dubbelsidig skylt ska vara placerad väl synlig på fordonets tak.</p>
<p>K1 8</p>	<p>Skylt får inte vara placerad så att den skymmer föreskriven utrustning.</p>

#### 4. Fordon utrustat med bår- eller sängplats

Utryckningsfordon för transport av sjuka eller skadade ska uppfylla kraven i rad K1– K3 eller K4 i tabellen nedan

Annat fordon, som är utrustat med bår- eller sängplats avsedd för passagerare som av medicinska skäl bör färdas liggande och som tas i bruk 1 januari 2012 eller senare, ska uppfylla kraven i rad K1– K3.

<b>Rad</b>	<b>Bestämmelser</b>	
K1	<p>Bår- eller sängplats ska vara ändamålsenligt inrättad så att det går lätt att föra in en representativ bår eller säng på plats och så att resenären erhåller en bekväm och säker resa.</p> <p>Ett fritt utrymme av minst 900 mm ska finnas ovanför bårens eller sängens liggyta.</p> <p>Platsen ska vara försedd med fasthållningsanordning för bår eller säng.</p> <p>Platsen eller båren eller sängen ska vara försedd med fasthållningsbälte för passageraren.</p> <p>Platsen ska vara försedd med lätt läsbar skylt som anger största tillåtna vikt på bår eller säng som platsen är avsedd för.</p>	
K2	<p>Fasthållningsanordning ska kunna hålla fast en bår eller säng stadigt då den utsätts för horisontella och vertikala krafter. Under påverkan av dessa krafter får båren eller sängen inte lossna, vrida sig eller ändra position.</p> <p>Fasthållningsanordning för bår eller säng avsedd för fordon av kategori M<sub>1</sub> ska uppfylla de dynamiska provkraven i P1 eller de statiska provkraven i P2.</p> <p>Fasthållningsanordning för bår eller säng avsedd för fordon av kategori M<sub>2</sub> och M<sub>3</sub> ska uppfylla kraven för fordon av kategori M<sub>1</sub>, de dynamiska provkraven i P3 eller de statiska provkraven i P4.</p>	
K3	<p>Fasthållningsbälte för patient ska kunna hålla passageraren kvar på bår eller säng under påverkan av horisontella och vertikala krafter.</p>	
K4	<p>Fordon får istället uppfylla kraven i punkterna 2.4.1 –2.4.3 i Trafiksäkerhetsverkets föreskrifter (TSVFS 1981:33) om lämplighetsbesiktning av utryckningsfordon för transport av sjuka och skadade</p>	<p>Tillämpas på fordon som tas i bruk 2010-02-15–2011-12-31</p>
P1	<p>Dynamisk provning ska utföras enligt följande krav med en för platsen representativ provbår eller provsäng. En representativ provdocka med en massa av ca 75 kg ska vara placerad på båren eller sängen och hållas fast av fasthållningsbältet.</p> <p>Provbåren eller provsängen ska från en framåtriktad hastighet av 48 – 50 km/h till stillastående utsättas för en</p>	

	<p>retardation som överstiger 20 g under minst 0,030 sekunder. Som alternativ kan krockpulsen i ISO 10542, Annex A användas.</p> <p>Provbåren eller provsängen ska från en bakåtriktad hastighet av 48 – 50 km/h till stillastående utsättas för en retardation som överstiger 20 g under minst 0,030 sekunder. Som alternativ kan krockpulsen i ISO 10542, Annex A användas.</p> <p>Den dynamiska provningen ska utföras i fordonet eller i en representativ del av fordonets karosseri tillsammans med alla inredningsdetaljer i fordonet som kan bidra till karosseriets styrka och stabilitet. Den metod som används för att sätta fast fordonet eller del av fordonets karosseri under provningen får inte medföra att infästningarna eller området vid infästningarna förstärks, inte heller att karosseriets normala deformation minskas.</p> <p>Under provningen får ingen del av fasthållningsanordningen brista eller lossna och båren eller sängen får inte förflytta sig mer än 200 mm. Ingen del av fasthållningsanordningen får formförändras i sådan utsträckning att delen kan orsaka personskada på grund av skarpa kanter eller andra utskjutande delar.</p>
--	--

P2	<p>Statisk provning ska utföras enligt följande krav.</p> <ol style="list-style-type: none"><li>1. Fasthållningsanordning för bår eller säng ska motstå belastningen från en framåtriktad kraft i Newton på minst 200 gånger massan av den bår eller säng som anordningen är avsedd för.</li><li>2. Fasthållningsanordning för bår eller säng ska motstå belastningen från en bakåtriktad kraft i Newton på minst 200 gånger massan av den bår eller säng som anordningen är avsedd för.</li><li>3. Den statiska provningen ska utföras i fordonet eller i en representativ del av fordonets karosseri tillsammans med alla inredningsdetaljer i fordonet som kan bidra till karosseriets styrka och stabilitet. Den metod som används för att sätta fast fordonet eller del av fordonets karosseri under provningen får inte medföra att infästningarna eller området vid infästningarna förstärks, inte heller att karosseriets normala deformation minskas.</li><li>4. Krafterna ska utövas av draganordningar som fästs i infästningspunkterna till bår eller säng och som fördelar belastningen jämnt mellan infästningspunkterna på vänster och höger sida.</li><li>5. Krafterna ska anbringas i en riktning som motsvarar bårens eller sängens läge med vinkeln <math>10^{\circ} \pm 5^{\circ}</math> över det horisontella planet och som är parallell med fordonets längdriktning.</li><li>6. Krafterna ska anbringas så snabbt som möjligt och ska bibehållas under minst 0,2 sekunder.</li><li>7. Alla förankringar ska kunna motstå de föreskrivna belastningarna. Deformering eller partiell bristning av en förankring eller omgivande område ska inte anses som ett fel om den föreskrivna kraften bibehållits under angiven tid.</li></ol>
P3	<p>Dynamisk provning ska utföras enligt följande krav med en för platsen representativ provbår eller provsäng. En representativ provdocka med en massa av ca 75 kg ska vara placerad på båren eller sängen och hållas fast av fasthållningsbältet.</p> <ol style="list-style-type: none"><li>1. Provbåren eller provsängen ska från en framåtriktad hastighet av 30 – 32 km/h till stillastående utsättas för en retardation som överstiger 8 g under en period på minst 0,050 sekunder och som varar minst 0,070 sekunder.</li><li>2. Provbåren eller provsängen ska från en bakåtriktad hastighet av 30 – 32 km/h till stillastående utsättas för en retardation som överstiger 8 g under en period på minst 0,050 sekunder och som varar minst 0,070 sekunder.</li><li>3. Den dynamiska provningen ska utföras i fordonet eller i en representativ del av fordonets karosseri tillsammans med alla inredningsdetaljer i fordonet som kan bidra till karosseriets styrka och stabilitet. Den metod som används för att sätta fast fordonet eller del av fordonets karosseri under provningen får inte medföra att infästningarna eller området vid infästningarna förstärks, inte heller att karosseriets normala deformation minskas.</li></ol>

	<p>4. Under provningen får ingen del av fasthållningsanordningen brista eller lossna och bårn eller sängen får inte förflytta sig mer än 200 mm. Ingen del av fasthållningsanordningen får formförändras i sådan utsträckning att delen kan orsaka personskada på grund av skarpa kanter eller andra utskjutande delar.</p>
<p>P4</p>	<p>Statisk provning ska utföras enligt följande krav.</p> <ol style="list-style-type: none"> <li>1. Fasthållningsanordning för bår eller säng ska motstå belastningen från en framåtriktad kraft i Newton på minst 100 gånger massan av den bår eller säng som anordningen är avsedd för.</li> <li>2. Fasthållningsanordning för bår eller säng ska motstå belastningen från en bakåtriktad kraft i Newton på minst 100 gånger massan av den bår eller säng som anordningen är avsedd för.</li> <li>3. Den statistiska provningen ska utföras i fordonet eller i en representativ del av fordonets karosseri tillsammans med alla inredningsdetaljer i fordonet som kan bidra till karosseriets styrka och stabilitet. Den metod som används för att sätta fast fordonet eller del av fordonets karosseri under provningen får inte medföra att infästningarna eller området vid infästningarna förstärks, inte heller att karosseriets normala deformation minskas.</li> <li>4. Krafterna ska utövas av draganordningar som fästs i infästningspunkterna till bår eller säng och som fördelar belastningen jämnt mellan infästningspunkterna på vänster och höger sida.</li> <li>5. Krafterna ska anbringas i en riktning som motsvarar bårnens eller sängens läge med vinkeln <math>10^{\circ} \pm 5^{\circ}</math> över det horisontella planet och som är parallell med fordonets längdriktning.</li> <li>6. Krafterna ska anbringas så snabbt som möjligt och ska bibehållas under minst 0,2 sekunder.</li> <li>7. Alla förankringar ska kunna motstå de föreskrivna belastningarna. Deformation eller partiell bristning av en förankring eller omgivande område ska inte anses som ett fel om den föreskrivna kraften bibehållits under angiven tid.</li> </ol>

**5. Mellanvägg i utryckningsfordon för transport av sjuka eller skadade.**

Utryckningsfordon för transport av sjuka eller skadade som

1. inte omfattas av kraven på inredningsdetaljer enligt bilaga 1 punkt 12, och
  2. är utrustat med mellanvägg som avgränsar förarutrymmet från vårdutrymmet
- ska uppfylla kraven i rad K1–K3 eller K4 i tabellen nedan



<b>Rad</b>	<b>Bestämmelser</b>	
K1	Mellanvägg ska från i höjd med bårplanet och uppåt vara försedd med stötdämpande yta som är beskaffade så att huvudatrappens retardation inte överstiger 80 g under mer än 0,003 sekunder vid provning enligt 1. direktiv 74/60/EEG, Bilaga 3 eller 2. ECE-reglemente 21, Annex 4.	
K2	Mellanvägg ska vara försedd med fönster som medger visuell kontakt mellan vårdutrymme och förare. Fönster ska uppfylla kraven i punkt 45 i bilaga 1 (säkerhetsglas). Fönster ska vara försett med avskärmning som kan hindra ljus från vårdutrymmet att störa föraren.	
K3	Mellanvägg får förses med dörr.	
K4	Fordon får istället uppfylla kraven i punkterna 2.3.1 och 2.3.2 i Trafiksäkerhetsverkets föreskrifter (TSVFS 1981:33) om lämplighetsbesiktning av utryckningsfordon för transport av sjuka och skadade	Tillämpas på fordon som tas i bruk 2010-02-15–2011-12-31

## **6. Krav på personbil som används vid övningskörning i trafikskola**

Personbil som används vid övningskörning för förarbehörighet B i trafikskola ska uppfylla kraven i rad K1 i tabellen nedan.

Bil behöver dock inte uppfylla kraven och får trots bestämmelsen i 5 kap. 1 § 2 fordonsförordningen (2009:211) användas vid övningskörning i trafikskola utan att vara godkänd vid lämplighetsbesiktning om körningen sker med en rörelsehindrad person och fordonet har utrustats särskilt för att brukas av den rörelsehindrade

<b>Rad</b>	<b>Bestämmelser</b>	
K1	Personbil ska vara försett med 1. en extra invändig backspegel i vilken läraren kan iaktta bakomvarande trafik, 2. en för läraren lätt åtkomlig pedal eller motsvarande anordning för färdbröms, och 3. en för läraren lätt åtkomlig pedal eller motsvarande anordning för koppling, eller om bilen är utrustad med automatisk växellåda, en för läraren lätt åtkomlig anordning med vilken bilens motor omedelbart kan stannas.	



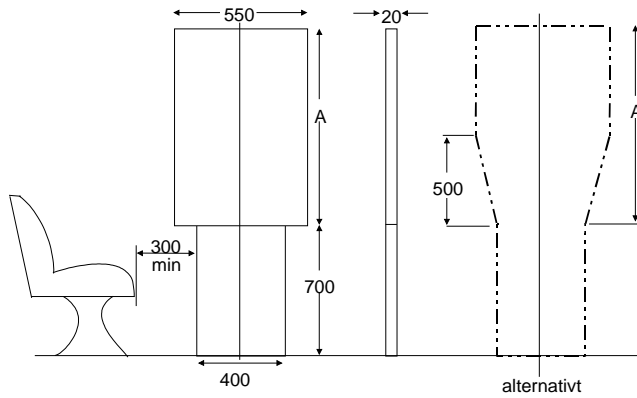
## Bilaga 4 Tilläggskrav för fordon avsedda att användas i färdtjänst enligt lag (1997:736) om färdtjänst

### 1. Passagerarutrymme inrättat med på- och avstigningsdörr samt med gångutrymme från dörr till sittplats

Bil som har passagerarutrymmet inrättat med på- och avstigningsdörr samt gångutrymme från dörr till sittplats ska uppfylla kraven i rad K1–K5 i tabellen nedan.

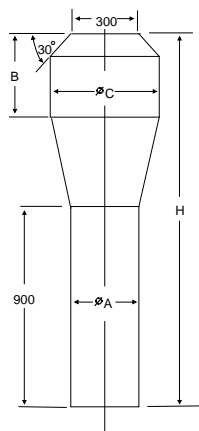
Rad	Bestämmelser
K1	<p>Dörröppning inrättad för passagerares på- och avstigning, utom särskild dörröppning för rullstolsbrukare, ska ha en höjd på minst 1 500 mm och en bredd på minst 650 mm.</p> <p>Dörröppningens fria bredd får minskas med högst 100 mm vid ledstänger eller handtag och med högst 250 mm om det krävs på grund av inkräktande hjulhus, manöverdon för automatiska eller fjärrstyrda dörrar, vindrutans vinkel eller annat tekniskt system.</p>
K2	<p>Handtag eller ledstänger som är lätt gripbara ska finnas på båda sidor om dörröppningen. Handtag och ledstänger ska ha en minst 100 mm lång del där en hand kan hålla, ett tvärsnitt på mellan 20 och 45 mm, greppsäker yta och färg som kontrasterar mot bakgrunden</p>
K3	<p>Fotsteg i trappa samt golvytor ska vara utförda på sådant sätt eller utrustade med sådana anordningar att de underlättar på- och avstigning samt förflyttning i fordonet enligt följande.</p> <ol style="list-style-type: none"> <li>1. Första fotstegets höjd från marken i minst en på- eller avstigningsdörr får inte överstiga 250 mm. Ett nigningssystem eller utfällbara fotsteg får användas för att uppnå detta krav.</li> <li>2. Steghöjden på övriga fotsteg i dörr enligt punkt 1 får inte överstiga 200 mm.</li> <li>3. Steghöjden på fotsteg i mittgång eller passager i fordonet får inte överstiga 200 mm.</li> <li>4. Stegdjupet på fotsteg ska vara minst 250 mm. Fotsteg får inte sträcka sig över underliggande fotsteg med mer än 50 mm.</li> <li>5. Fotsteg ska ha en minsta bredd av 400 mm.</li> <li>6. Fotsteg och golvytor får inte luta mer än 5 % i någon riktning.</li> <li>7. Fotsteg och golvytor ska ha halksäker yta och</li> <li>8. Fotstegs ytterkant och golvkant vid trappa ska ha färg som kontrasterar mot bakgrunden.</li> </ol>

<p>K4</p>	<p>Det fria utrymme som sträcker sig inåt i fordonet från på- och avstigningsdörren fram till sittplats ska medge fri genomföring av en vertikal rektangulär skiva som är 20 mm tjock, 400 mm bred och som mäter 700 mm ovanför golvytan och som har en andra skiva som är 550 mm bred och 700 mm hög symmetriskt placerad ovanför den enligt figur 1.</p> <p>Den tvådelade skivan ska hållas parallell med dörröppningen när den förs från startläget, där planet för den sida som är närmast fordonets inre är tangentiell till öppningens yttersta kant, till det läge där den vidrör det första fotsteget, varefter den ska hållas i rät vinkel i förhållande till den riktning som en person som använder ingången förväntas ta.</p> <p>En cylinderfigur, med mått enligt figur 2, ska sedan kunna föras i den riktning som en person som lämnar fordonet förväntas ta, med början från en position vid sittplats tills cylinderns centrumlinje har nått det vertikala planet som utgörs av det översta fotstegets översta kant eller tills ett tangentiellt plan till den övre cylindern vidrör den tvådelade skivan, beroende på vilket som först inträffar, och hållas i det läget.</p> <p>Mellan cylinderfiguren och den tvådelade skivan, i de lägen som fastställs enligt ovan, ska det finnas ett fritt utrymme vars övre och nedre gränser anges i figur 3. Detta fria utrymme ska tillåta fri genomföring av en vertikal skiva med samma form och mått som cylinderfigurens centrala sektion och med en tjocklek av högst 20 mm. Denna skiva ska föras, från cylinderfigurens tangentiella position tills dess yttre sida vidrör den tvådelade skivans inre sida, vidrörande det eller de plan som utgår från stegets övre kanter, i den riktning som en person som använder ingången kan tänkas ta.</p>
-----------	--



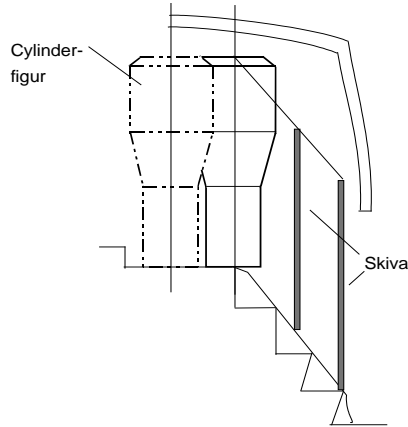
Den tvådelade skivans totala höjd är 1400 mm.  
 $A = 700$  mm. Alternativt,  $A = 950$  mm.  
 Bredden på den övre skivan får upptill minska till 400 mm med en avfasning som inte överskrider 30 grader från horisontalen.

Figur 1



Mått:  $A = 300$  mm.,  $C = 450$  mm.,  $B = 300$  mm.,  $H = 1500$  mm.

Figur 2

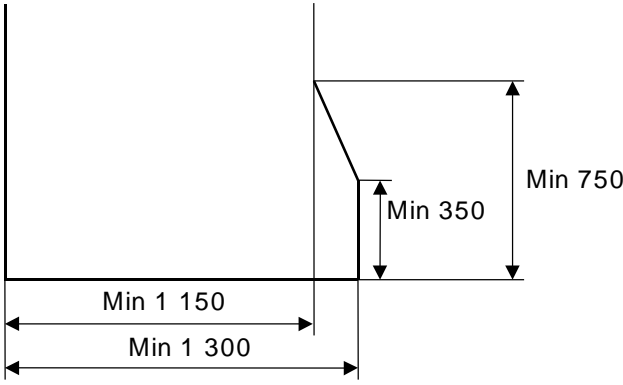


Figur 3

<p>K5</p>	<p>Sittplats ska ha sittyta med en minsta bredd av 400 mm och minsta djup av 350 mm. Ett avstånd på 50 mm ska finnas mellan sittytans sida och vägg, annan sits eller annan liknande anordning. Sittytans höjd ska vara placerad mellan 400 mm och 500 mm över golvet.</p> <p>Det fria avståndet ovanför sittyta ska vara minst 900 mm. Måtten mäts med obelastad sittyta.</p> <p>Ett fritt avstånd på minst 230 mm ska finnas mellan sätets framkant och bakersta delen på sätet framför, mätt mellan vertikala begränsningsplan. Om en skärmvägg eller annan yta som är högre än 1 200 mm finns framför sätet ska det fria avståndet vara minst 300 mm.</p> <p>Armstöd ska monteras på sätena mellan sittplatsen och mittgången och ska vara lätta att fälla undan för att göra det enklare att sätta sig</p> <p>Handtag eller ledstänger som är lätt gripbara ska finnas monterade i nära anslutning till sittplats. Handtag och ledstänger ska ha en minst 100 mm lång del där en hand kan hålla, ett tvärsnitt på mellan 20 och 45 mm, greppsäker yta och färg som kontrasterar mot bakgrunden</p>
-----------	---

## **2. Krav för fordon med rullstolsplats**

Bil utrustad med rullstolsplats ska uppfylla kraven i rad K1–K12 i tabellen nedan.

Rad	Bestämmelser
K1	<p>Bil kan vara inrättad för rullstolsburna passagerare enligt följande.</p> <ol style="list-style-type: none"> <li>1. Universellt bruk. Tillgänglighet för varierande typer av rullstolar med mått enligt ISO 7193:1985, som inklusive brukare har en längd av 1 250 mm, en bredd av 700 mm och en höjd av 1 400 mm.</li> <li>2. Utökat bruk. Tillgänglighet för rullstolar som är större än vad som anges i ISO 7193:1985, dock med en längd av högst 1 450 mm och en bredd av högst 800 mm.</li> <li>3. Begränsat bruk. Tillgänglighet för rullstolar som är mindre än vad som anges i ISO 7193:1985. Innefattar även de fall då rullstolsplatsen är inrättad för en bestämd rullstol.</li> </ol>
K2	<p>Rullstolsplats för universellt bruk ska ha golvyta med en minsta längd av 1 300 mm och en minsta bredd av 750 mm, mätt mellan vertikala begränsningsplan samt ha en inre takhöjd på minst 1 400 mm.</p> <p>Rullstolsplats för utökat bruk ska ha golvyta med en minsta längd av 1 500 mm och en minsta bredd av 850 mm, mätt mellan vertikala begränsningsplan samt ha en inre takhöjd på minst 1 400 mm.</p> <p>Rullstolsplatsens längd får minskas med högst 150 mm från och med en höjd av minst 350 mm över golvet i den ände där den rullstolsburnes fötter ska vara se figur 4.</p> <p>Rullstolsplatsens golvyta ska vara plan och får inte luta mer än 1 % i någon riktning.</p>  <p>The diagram shows a side view of a wheelchair platform. It consists of a horizontal base and a sloped section. The total length of the platform is indicated as 'Min 1 300'. The length of the horizontal base is 'Min 1 150'. The sloped section starts at a height of 'Min 350' from the base level. The width of the platform is 'Min 750'.</p>
K3	<p>Rullstolsplatsen ska vara märkt med platsens längd, bredd och höjd. Märkningen ska kunna läsas av en person som står vid den dörr som inrättats för rullstolsbrukare.</p>
K4	<p>En kortfattad användarinstruktion ska finnas på skylt vid fasthållningsanordningen.</p>

K5	<p>Dörröppning för</p> <ol style="list-style-type: none"> <li>1. universellt bruk ska ha en minsta fri bredd av 800 mm och en minsta höjd av 1 400 mm.</li> <li>2. utökat bruk ska ha en minsta fri bredd av 900 mm och en minsta höjd av 1 400 mm.</li> </ol> <p>Döppningens hörn får vara avrundade med en radie av högst 100 mm.</p> <p>Dörröppning för begränsat bruk ska vara lämpligt utformad så att den åkande bekvämt och säkert kan komma in i och ut ur fordonet sittande i sin rullstol.</p>
K6	<p>Ramp eller lyftanordning ska finnas i dörröppningen om bilens golv vid stillastående är beläget mer än 100 mm över vägbanan.</p> <p>Ramp eller lyftanordning ska vara utformad så att ombordtagning av rullstol kan ske på ett säkert och betryggande sätt och utan att den åkande eller en medhjälpare riskerar skador. Rampen eller lyftanordningen ska vara lätthanterlig.</p>
K7	<p>Ramp för</p> <ol style="list-style-type: none"> <li>1. universellt bruk ska bestå av hel yta med en bredd av minst 800 mm</li> <li>2. utökat bruk ska bestå av hel yta med en bredd av minst 900 mm,</li> <li>3. begränsat bruk ska vara lämpligt utformad så att den åkande bekvämt och säkert kan komma in i och ut ur fordonet sittande i sin rullstol.</li> </ol> <p>Ramp som är längre än 1 200 mm ska vara försedd med avåkningskydd med en höjd av minst 50 mm.</p> <p>Rampens lutning mot vägbanan får inte överstiga 15 %.</p>
K8	<p>Lyftanordning för</p> <ol style="list-style-type: none"> <li>1. universellt bruk ska ha en lyftplatta med en längd av minst 1 200 mm och en bredd av minst 800 mm.</li> <li>2. utökat bruk ska ha en lyftplatta med en längd av minst 1 500 mm och en bredd av minst 900 mm.</li> <li>3. begränsat bruk ska vara lämpligt utformad så att den åkande bekvämt och säkert kan komma in i och ut ur fordonet sittande i sin rullstol.</li> </ol> <p>Lyftplatta ska vara försedd med anordning som hindrar att rullstolen ofrivilligt kan komma av lyftplattan.</p> <p>En säkerhetsanordning ska skydda utrymmen som inte är direkt synliga för användaren när lyftplattans rörelse skulle kunna klämma eller krossa föremål.</p>
K9	<p>Ramp eller lyftanordning ska tåla en belastning av minst 300 kg. Yta på ramp eller lyftanordning ska vara halksäker. Kant vid övergång mellan mark eller fordonsgolv och ramp eller lyftplatta eller andra steghöjder som rullstolen ska passera får inte överstiga 50 mm.</p>



K10	<p>Ramp eller lyftanordning ska vara säkert fastsatt vid bilen vid användning.</p> <p>Motordriven ramp eller lyftanordning ska kunna manövreras manuellt vid avbrott på kraftförsörjningen så att en rullstolsburen passagerare kan lämna bilen.</p> <p>Tekniskt fel på drivanordning får inte medföra att ramp eller lyftplatta får okontrollerad rörelse eller att fasthållningsmekanismen inte fungerar.</p>
K11	<p>Ramp eller lyftanordning ska förvaras säkert då de inte används.</p> <p>Anordningar som förvaras i passagerarutrymmet ska vara förankrade så att de inte kan lossna eller på annat sätt skada passagerare i händelse av hastig inbromsning, kollision eller andra fordonsrörelser. Fasthållningen ska kunna motstå en belastning på 20 gånger anordningens massa.</p>
K12	<p>Ramp eller lyftanordning som i förvaringsläge inkräktar på möjligheten att använda en av fordonets på- och avstigningsdörrar ska uppfylla följande två villkor både från insidan och utsidan av fordonet:</p> <ol style="list-style-type: none"><li data-bbox="282 802 921 857">1. Ramp eller lyftanordning får inte täcka över handtag eller andra anordningar för att öppna dörren.</li><li data-bbox="282 864 921 933">2. Ramp eller lyftanordning ska lätt kunna flyttas så att dörröppningen kan användas obehindrat vid en nödsituation.</li></ol>



## **Bilaga 5 Undantag för fordon som brukas av försvarsmakten m.fl.**

### **1. Fordon som är registrerade i det militära fordonsregistret får brukas av Försvarsmakten, Försvarets Materielverk och Försvarets radioanstalt enligt militärtrafikförordningen (2009:212)**

Fordon som är registrerade i det militära fordonsregistret får brukas av Försvarsmakten, Försvarets Materielverk och Försvarets radioanstalt enligt militärtrafikförordningen (2009:212) trots att

1. kopplingsanordningar inte uppfyller kraven i Bilaga 1, punkt 50.
2. däck, hjul, medar eller band inte uppfyller kraven i Bilaga 1, punkt 46.
3. främre underkörningsskydd saknas,
4. bakre underkörningsskydd saknas,
5. sidoskydd saknas,
6. stänkskydd saknas,
7. stöldskydd saknas,
8. skydd mot slirning i sidled saknas,
9. hastighetsregulator saknas,
10. lastbil vars längd överstiger 6 m inte är försedd med sidomarkeringslyktor,
11. bromssystemet på släpfordon inte uppfyller kraven i Bilaga 1, punkt 9.
12. lyktor på släpfordon inte uppfyller kraven i Bilaga 1, punkt 20.

### **2. Fordon som brukas av räddningskårer enligt vägtrafikförordning (1995:137) för den kommunala organisationen för räddningstjänst under utbildning och höjd beredskap**

Fordon som brukas av räddningskårer enligt vägtrafikförordning (1995:137) för den kommunala organisationen för räddningstjänst under utbildning och höjd beredskap trots att

1. bakre underkörningsskydd saknas
2. sidoskydd saknas
3. stänkskydd saknas
4. sidomarkeringslyktor saknas
5. bromssystemet inte uppfyller kraven i Bilaga 1, punkt 9.
6. lyktor inte uppfyller kraven i Bilaga 1, punkt 20

Fordon med förbränningsmotor ska ha ljuddämpare